

Cooperativismo e Economía Social, nº 28 (2005-2006), pp. 83-97

AS EMPRESAS COOPERATIVAS: UNHA OPORTUNIDADE PARA A IGUALDADE, A INTEGRACIÓN E O DESENVOLVEMENTO

Gonzalo RODRÍGUEZ RODRÍGUEZ

*Prof. do Dpto. de Economía Aplicada
Universidade de Santiago de Compostela.*

Resumo.

Dende as súas orixes, o movemento cooperativo, tivo entre os seus obxectivos o de contribuír a paliar ou mellorar as condicións de vida da forza de traballo. Na actualidade o mercado laboral ten mudado ao mesmo tempo que o facían as estruturas sociais e, na actualidade, dous dos grandes retos sociais pasan pola equiparación de homes e mulleres no mercado laboral e pola integración dos inmigrantes.

As empresas cooperativas, constitúen unha figura societaria cúa personalidade, filosofía e característica pode contribuír particularmente á igualdade e a integración e, a través da incorporación de novos activos á produción e da creación de espazos de participación social, ao desenvolvemento.

Para a verificación da nosa tese, nun primeiro apartado analizamos a idea de desenvolvemento, poñendo de manifesto como a aspiración de igualdade social se sitúa no cerne mesmo desta idea. Así mesmo se sinala, como a participación social constitúe un dos requisitos necesarios para a súa consecución.

Nun segundo apartado analízase someramente, as características do mercado laboral actual, a efectos de establecer como efectivamente algúns colectivos, en particular as mulleres e os emigrantes, amosan unas particulares dificultades para incorporarse a el en condicións de igualdade.

A continuación se introduce o papel dos factores sociais na creación de riqueza, entre os que cabe contar a incorporación da muller ao mercado laboral. Para rematar a nosa análise, se xustifica a particular capacidade das cooperativas para viabilizar a incorporación á actividade dos colectivos insuficientemente integrados no mercado laboral.

Introdución.

As orixes do movemento cooperativo contemporáneo podemos situalas no asociacionismo obreiro del s. XIX e nas utopías de Robert Owen, Henri de Saint-Simon, Charles Fourier, etc. A través deste tipo de propostas, e outras que as seguiron, que na práctica tiveron un carácter moi heteroxéneo, pretendíase mitigar o tremendo custe social da revolución industrial, que conlevou unhas duras condicións de vida y laborais para o proletariado.

Este obxectivo funcional, na práctica, sigue inspirando ao movemento cooperativo na actualidade, xa que existe a convicción de que problemas como o desemprego, o acceso á vivenda, a distribución equitativa da renda, etc; non van a ser resoltos de modo completamente satisfactorio pola acción exclusiva das figuras prototípicas tanto do sector público, como do sector privado.

O desemprego, en particular, constitúe unha das grandes preocupacións da sociedade actual, afectando non só a un significativo continxente poboacional, senón tamén a unha gran diversidade de grupos sociais. Non obstante, existen unha serie de colectivos nos que a dificultade para incorporarse á actividade incide de modo particularmente acusado, como sería o caso das mulleres ou dos emigrantes.

Na resolución deste tipo de problemas, cúa persistencia na sociedade contemporánea é manifesta, poden contribuír empresas capaces de aunar a función económica e a función social, é dicir, capaces de crear riqueza con eficiencia económica e distribuíla equitativamente. Boa parte desas empresas son cooperativas, pero tamén temos que considerar, as mutuas, asociacións, sociedades anónimas laborais, bancos cooperativos, etc. Todas esas figuras integran a función económica coa función social e constitúen o que se denomina **economía social**.

Este tipo de empresas, ademais, consideramos que son particularmente aptas para enxugar as dificultades que as mulleres ou os inmigrantes teñen para incorporarse á actividade e acadar un posto de traballo digno, contribuíndo así á igualdade de xénero e á integración social. O potencialidade para incrementar o número dos que producen nunha

sociedade e, por tanto, o produto social, xunto có feito de constituír espazos caracterizados pola participación social, representan dúas das aportacións específicas das empresas de economía social ao desenvolvemento.

Si existe unha institución xenuinamente representativa da economía social, esa é a **cooperativa**. Pola súa personalidade histórica, a súa difusión nos ámbitos empresariais, a súa presenza en todos os continentes, o seu arraigo en importantes colectivos sociais, as súas regras de funcionamento e o seu recoñecemento xurídico, a cooperativa é quen mellor representa ao amplo conxunto de unidades produtivas que, distintas das empresas públicas e das capitalistas, teñen un funcionamento e xestión democráticos e unha supeditación do capital á finalidade social (Mozón e Defourny, 1987), de modo que centraremos nelas a análise que a continuación imos a realizar.

Para a verificación da nosa tese, nun primeiro apartado analizamos a idea de desenvolvemento, poñendo de manifesto como a aspiración de igualdade social se sitúa no cerne mesmo desta idea. Así mesmo se sinala, como a participación social constitúe un dos requisitos necesarios para a súa consecución.

Nun segundo apartado analízase someramente, as características do mercado laboral actual, a efectos de establecer como efectivamente algúns colectivos, en particular as mulleres e os emigrantes, amosan unas particulares dificultades para incorporarse a el en condicións de igualdade.

A continuación se introduce o papel dos factores sociais na creación de riqueza, entre os que cabe contar a incorporación da muller ao mercado laboral. Para rematar a nosa análise, se xustifica a particular capacidade das cooperativas para viabilizar a incorporación á actividade dos colectivos insuficientemente integrados no mercado laboral. Os principais resultados deste traballo recóllense, finalmente, no apartado de conclusións.

O concepto de desenvolvemento.

A diversidade de abordaxes e enfoques sobre a idea de desenvolvemento provoca se sexan tamén múltiples ás definicións que podemos atopar, non obstante, na actualidade existe unha aceptación crecente da idea de desenvolvemento como desenvolvemento sostible. Centrarnos sobre esta definición, permitíranos acotar o debate sobre este concepto, no que diversos extremos son obxecto de discusión.

A definición máis xeralizada de desenvolvemento sostible é aquela acuñada pola comisión Brundtadt no seu informe *O noso futuro en común*

(Brundlandt, 1987), onde se sinala que o desenvolvemento sostible é aquel que permite satisfacer ás necesidades das xeracións actuais sen condicionar a satisfacción das necesidades das xeracións futuras. Esta definición, non obstante ter acadado una elevada divulgación e constituír una definición global cabal do desenvolvemento sostible, inclúe algúns aspectos de difícil concreción, como sería o caso da determinación das necesidades. En calquera caso, ten a virtude de incorporar dous grandes aspectos da noción de desenvolvemento, por una banda se introduce a noción e solidariedade interxeneracional e, por outra, se postula una noción de desenvolvemento que deberá preservar os recursos e acadar a igualdade social.

Non é obxecto deste artigo entrar no debate sobre a relación entre crecemento e desenvolvemento, que centra una boa parte da literatura sobre desenvolvemento sostible, senón sobre os aspectos sociais do desenvolvemento e, en particular, sobre a aspiración de igualdade como aspecto consubstancial ao desenvolvemento.

Algúns autores fan explícita a relación entre sostenibilidade, desenvolvemento e igualdade. Sería o caso de Portela, (1995), quen sostén que:

O desenvolvemento diz respeito à melhoria da qualidade de vida (individual, interpessoal e social) e será todo movimento conducente a relações equilibradas e harmoniosas. Faz assim sentido falar de desenvolvimento ecológico, integrando-se aque a noção dum desenvolvimento económico respeitador dos limites da natureza e das necessidades das gerações vindouras. É um desenvolvimento económico combatente das desigualdades sociais.

As principais notas caracterizadoras da definición anterior, que, en esencia, fai explícitas as implicacións contidas da definición aportada pola Comisión Brunlandt, aínda é posible incorporar algunha nota máis, que nos interesa poñer de manifesto a efectos de, posteriormente evidenciar as peculiares propiedades da empresa cooperativa. Así, Ferrinho, (1991) sinala que *o desenvolvemento é un proceso de dignificação dos homens, de todos os homens, pelo seu enriquecimento moral, intelectual e material, acompanhado duma amplificação paralela da sua participação social.*

Deste modo incorpórase por un lado a aspiración da dignificación das persoas como obxectivo último do desenvolvemento sostible e, por outro, introdúcese a necesidade de participación como un requisito para o desenvolvemento. Se ben, neste caso se refire a ampliación do exercicio global da cidadanía, consideramos que esta noción, en realidade, é ampliable a outros ámbitos, como a empresa, de modo que a creación de

espazos de participación e correponsabilización supón un proceso de enriquecemento das labores desempeñadas que contribúe efectivamente ao enriquecemento moral e intelectual dos partícipes.

Este idea de participación social, como elemento constitutivo do proceso de desenvolvemento, é posta tamén de manifesto na definición de Desenvolvemento Humano acuñada nos informes sobre desenvolvemento humano que anualmente publica o Programa das Nacións Unidas para o Desenvolvemento (PNUD):

O propósito básico do desenvolvemento é incrementar as posibilidades de elección das persoas. En principio estas eleccións poden ser infinitas e poden cambiar ao longo do tempo. A miúdo as persoas aprecian logros que non se reflicten completamente o inmediatamente en termos de ingreso ou crecemento: maior acceso ao coñecemento, mellor nutrición e atención sanitaria, vivendas máis seguras, seguridade contra o crime e a violencia física, disfrute do tempo de ocio, liberdade política e cultural e posibilidade de participación nas actividades da comunidade. O obxectivo do desenvolvemento é crear un entorno que permita a las persoas una vida larga, saudable e creativa.

Temos en definitiva, que a noción de desenvolvemento é susceptible de ser caracterizada, cando menos, a través de tres notas:

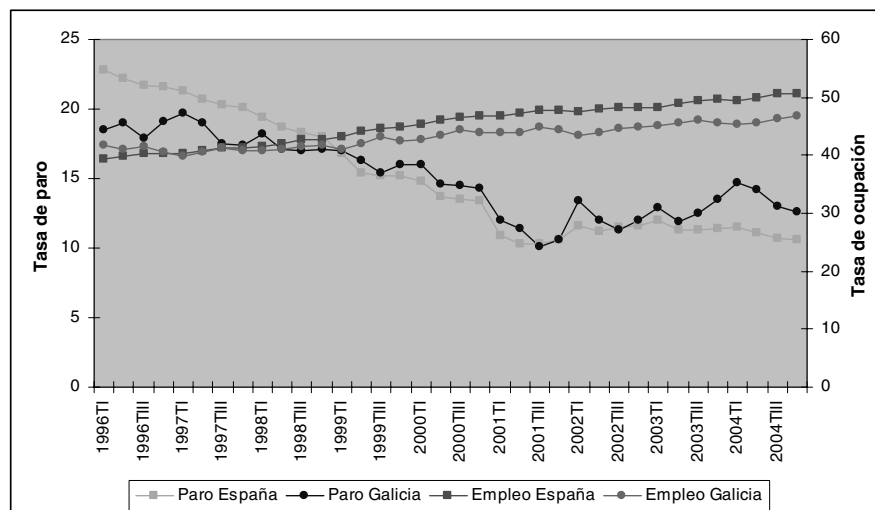
- Desenvolvemento económico respeitador dos límites dos ecosistemas.
- Persecución da eliminación das desigualdades sociais.
- Amplificación dos espazos de participación e a capacidade de elección das persoas.

En relación á última destas tres notas xa podemos poñer de manifesto, a particular aportación que as cooperativas realizan mediante o seu modelo de xestión democrática, precisamente nun espazo caracterizado por relacións predominantemente xerárquicas, como é a actividade produtiva. É dicir, o modo de xestión das cooperativas aporta ao desenvolvemento á ampliación dos espazos de participación social.

A realidade do mercado laboral.

En termos xerais, o mercado laboral galego ten seguido una tendencia similar ao español ao longo dos últimos dez anos, reducíndose paulatinamente as taxas de desemprego e incrementándose as de ocupación, o que amosa un certo dinamismo e capacidade de crecemento da economía. Este paralelismo resulta, por outro lado, esperable dada a vinculación e integración destes dous mercados.

Gráfico 1.
Evolución das taxas de ocupación e desemprego
en España y Galicia. 1996-2004.

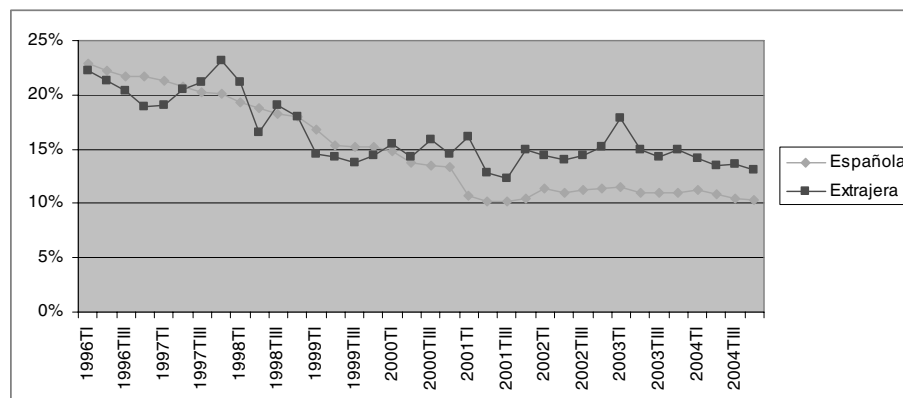


Fonte: Elaboración propia a partir de INE, EPA, 2005.

Non obstante, este proceso non se ten materializado en idénticos termos nun caso e noutro, crecendo máis á ocupación e reducíndose máis o desemprego na economía española que na galega, có agravante de que ao inicio do período Galicia partía dunha situación máis favorable, que no final desta etapa se ve invertida. Así, durante o ano 2004, a taxa de paro se situou, por termo medio, en un 10,97% para o conxunto do estado, mentres que en Galicia era do 13,6%. En canto á taxa de actividade foi do 50,18% e do 45,97% respectivamente.

Do mesmo modo que esta realidade no se materializa de idéntico modo ao longo de todo o territorio, tampouco afecta por igual aos distintos colectivos que compoñen o mercado laboral, constatándose diferenzas por xénero y nacionalidade.

Gráfico 2.
Evolución da taxa de paro por nacionalidade en España¹.
1996-2004.



Fonte: Elaboración propia a partir de INE, EPA, 2005.

Comparando a evolución das taxas de paro entre os activos de nacionalidade española e os de nacionalidade estranxeira observase que, se ben en ambos casos os niveles de paro tenderon a reducirse, no caso dos segundos isto ten sucedido máis lentamente, de modo que, durante los últimos catro anos, as taxas de paro dos estranxeiros resultan máis elevadas.

A existencia dun diferencial estrutural entre os niveis de paro de nacionais e estranxeiros a partir do ano 2000, ilustra a existencia de dificultades permanentes para incorporarse ao traballo, actuando como exercito de reserva de forza de traballo e como elemento de regulación á baixa dos salarios nacionais (Vidal Villa).

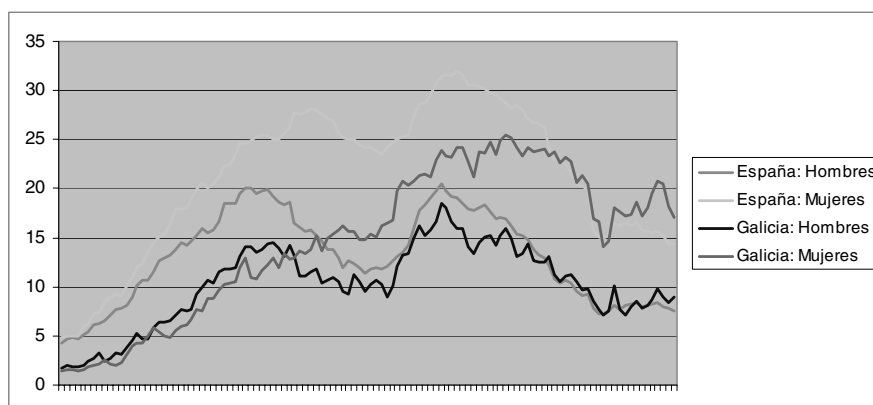
Por outro lado, no caso do colectivo de estranxeiros, o problema non é tan so a maior dificultade de encontrar emprego, senón a menor calidade do emprego que en múltiples ocasións lles é ofertado e que se materializa en maior precariedade, peor remuneración, irregularización (economía submerxida), explotación, etc.

¹ Actualmente o INE non publica datos da EPA desagregados por Comunidade Autónoma e nacionalidade, de modo que non é posible coñecer as taxas de desemprego dos inmigrantes a nivel rexional. En calquera caso, as estatísticas dispoñibles satisfán o obxectivo de amosar a existencia dunha pauta diferenciada entre poboación nacional e estranxeira.

De modo similar acontece se analizamos a realidade do mercado laboral dende unha perspectiva de xénero. Entre os grandes cambios operados nas sociedades occidentais a lo longo de todo o s. XX, un dos máis destacables e de máis fondo calado nas estruturas sociais, é la progresiva incorporación das mulleres ao mercado laboral. Tal fenómeno ten suposto notorios cambios culturais, sociais, económicos, institucionais, etc. No obstante, e a pesar do seu impacto é aínda un proceso incompleto, xa que a participación da muller no mercado laboral é todavía claramente inferior á masculina. Baste observar a taxa de paro por sexos rexistrada tanto en Galicia como en España desde 1976 até a actualidade (2004). Como se pode constatar as taxas de paro femininas, en ambos os dous casos, evolucionan en termos superiores ás masculinas.

Gráfico 3.

Evolución de la taxa de actividade por sexos, España e Galicia.
1976 TIII-2004 TIV (Información trimestral).



Fonte: Elaboración propia a partir de INE, EPA, 2005.

Este resultado non é alleo á pervivencia dunha división do traballo por xénero que fai máis regulable o papel que as mulleres xogan como exercito de reserva de man do obra. De feito, en case todas as sociedades o desemprego feminino tende a ser superior ao masculino, o que permite dispoñer dunha reserva de forza de traballo dispoñible para ser valorizada segundo a fase do ciclo económico (Martínez e Vidal, 1995). Trataríase por

tanto dunha inserción dependente no mercado laboral, característica compartida coa man de obra emigrante.

Existen, por tanto, restricións específicas que impiden a plena equiparación dos distintos colectivos que participan no mercado laboral, como é o caso de mulleres e emigrantes. Ademais, pódese observar nas gráficas anteriores, que a magnitude deste diferencial non ten un carácter coiuntural, senón que as diferenzas son significativas para todo o período.

Factores sociais na creación de riqueza: a integración.

A análise dos factores sociais no desenvolvemento, como corpo de análise diferenciado na economía conta cun acervo aínda limitado. Por outra banda, as aportacións dos autores englobables baixo esta etiqueta, como Hirsch (1977) ou Olson (1982), amosan unha significativa heteroxenidade, se ben débesele recoñecer a virtude de ter posto de manifesto o papel activo os actores sociais xogan á hora de limitar ou estimular o desenvolvemento, interactuando cós factores clásicos.

Non obstante, dende outros campos da economía tamén se ten contribuído á comprensión do papel dos factores sociais no desenvolvemento, como é o caso do estruturalismo, o desenvolvemento local, a economía feminista e outros.

Elementos como a existencia de grupos de presión, as clases sociais, as condicións da forza de traballo ou inserción de amplas capas da sociedade na actividade económica, resultan non so factores clave á hora de explicar o desenvolvemento, senón que representan suxeitos activos do propio proceso de desenvolvemento.

En relación ao último dos elementos enunciados, a inserción de amplas capas da sociedade na actividade económica, Rodríguez Pose (1995) ten posto de manifesto a súa contribución ao desenvolvemento. Analizado o crecemento rexional en Europa durante a década de los 80, comprobouse como moitas das rexións que experimentaban taxas de crecemento máis elevadas eran aquelas que, con anterioridade, tiña conseguido incorporar ao mercado de traballo a unha grande parte da súa poboación. En particular, destacaba o impacto positivo que tivo sobre o desenvolvemento o incremento da actividade feminina.

Cabe similar, que dende a perspectiva da economía feminista se teñen acadado similares conclusións. Así Larrañaga (2002), sinala que o feito de que sexan precisamente os países con menor actividade laboral feminina os

que teñen maiores problemas de paro, ten servido para fundamentar a aseveración de que as mulleres son motor de crecemento económico.

De acordo có autor, son dúas as razóns que explica neste resultado. En primeiro lugar, o feito de que un alto porcentaxe dos habitantes dunha rexión se involucre directamente na actividade económica depara un resultado beneficioso para el crecemento. Polo contrario, e en segundo lugar, o feito de que a poboación se afaste ou non se involucre na actividade económica, tradúcese en menor preocupación polo estado da economía en xeral e nunha maior dependencia da poboación da intervención estatal. É dicir, a desconexión entre a esfera social e a económica tende a derivar nunha sociedade dependente e pouco dinámica.

En consecuencia, é posible inferir, que canto maior sexa a capacidade de integración dos distintos colectivos ou grupos que compoñen unha sociedade no mercado laboral, maior será a capacidade de crecemento desta. Neste proceso, debemos engadir, que tan relevante será a contribución directa á creación de riqueza, como a maior estabilidade social.

Barreiras de acceso á actividade e oportunidades para a integración no mercado laboral á través de empresas cooperativas.

A insuficiente integración dalgúns colectivos na actividade económica, como é o caso das mulleres ou os emigrantes, resposta a causas que van máis aló das condicións individuais de aquelas persoas que desexan incorporarse á actividade. Polo contrario, existen una serie de dificultades específicas, de tipo social, cultural, infraestrutural, xurídico, etc, que inciden en estes colectivos en maior medida que en outros, sendo a transposición do seu papel como exército de reserva de man de obra. Isto non quere dicir, que o resto dos emprendedores non sufra dificultades na posta en marcha dos seus negocios ou empresas ou á hora de procurar traballo, senón que as mulleres, os emigrantes e aínda outros colectivos, se ven enfrontados a dificultades específicas e superiores, como consecuencia das súas condicións de xénero (OIT, 1999), raza, procedencia xeográfica, etc.

Estes condicionantes deberán ser afrontados tanto na posta en marcha, como durante o desenvolvemento e crecemento da actividade. A OIT (1999), ten enunciado aquelas barreiras que especificamente afectan as mulleres, sen embargo, consideramos que, con expresións distintas, son eses mesmos tipos de factores os que limitan o acceso dos emigrantes ao mercado laboral nos países de acollida, de modo que temos readaptado os

seus prantexamentos de acordo aos condicionantes existentes en Galiza para estes dous colectivos :

- **Barreiras sociais e culturais**, por exemplo, as actitudes negativas² ou desconfianza cara as mulleres ou os emigrantes nos negocios, as diferenzas culturais ou idiomáticas no caso dos emigrantes ou o descoñecemento do medio empresarial local, etc.
- **Barreiras infraestruturais**: limitacións no acceso ao financiamento ou o crédito necesario para iniciar ou desenvolver a actividade, limitacións no acceso á propiedade (real ou efectiva), etc. En sectores de baixa capitalización, a propiedade é a principal vía de acceso ao traballo, nese sentido, nunca poderá existir igualdade de oportunidades si a equiparación non se produce tamén no acceso ao control xurídico e efectivo dos medios de produción, que na sociedade galega amosa unha forte patriarcalización (Rodríguez, 2005).
- **Barreiras conductuais**: sería o caso de aqueles colectivos que teñen pouca confianza en si mesmos ou incluso una autoimaxe negativa.
- **Barreiras educativas**: ante niveles educativos baixos a dificultade para integrarse e acadar unha remuneración digna no mercado laboral, é superior en el caso de mulleres (Larrañaga, 2002), emigrantes³, etc.
- **Barreiras ocupacionais**: a oferta relativa de oportunidades a estes colectivos no sector regrado da economía pode ser menor que noutros casos e, en todo caso, a incorporación de mulleres, emigrantes, etc, ao mercado laboral, aínda cando se produce no sector regrado, adoita ir acompañada de diferentes fórmulas de precarización, desigualdade e mesmo explotación.
- **Barreiras relacionadas coa súa función**, como a esixencia de funcións difíciles de conciliar entre si e as limitación de tempo.

² No caso das mulleres inclúe prexuízos, como o suposto de que as mulleres deben cumprir outras funcións ou problemas como a falla de apoio da familia ou a falla de mobilidade.

³ No caso dos emigrantes isto é menos certo, xa que moitos deles teñen niveis de formación equivalentes aos típicos da poboación española, como sería o caso dos procedentes dos países do leste ou de algúns países de Latinoamérica. Sen embargo, consideramos que existe un prexuízo amplamente difundido respecto do seu nivel formativo.

No caso das mulleres, emigrantes o non, estes problemas poden verse reforzados pola dificultade de conciliar vida familiar e laboral. A pesar dos avances acadados ao longo do s. XX, o traballo doméstico continúa recaendo en maior medida sobre as mulleres que sobre os homes, o que as forza a realizar unha dobre xornada que penaliza a súa incorporación á actividade e perpetúa la desigualdade existente.

Fronte a esta barreiras, a cooperativa proporciona canles viables que, se ben non son definitivas, contribúen a paliar as dificultades e a instrumentar alternativas:

- A acción colectiva xera confianza: actuar en grupo contribúe a xerar a confianza necesaria para vencer o risco que comporta toda actividade empresarial. Naqueles casos en que ademais existe unha autoimaxe negativa ou falla estima, a actuación en grupo contribúe a superarlala, xa que se reforza a confianza individual e a capacidade de emprender dos partícipes. Aínda máis, o establecemento de relaciones de calidade, contribuirá a reforzar a imaxe e autoestima dos socio/as.
- As cooperativas son particularmente axeitadas para algúns colectivos de emigrantes, como é o caso dos latinoamericanos, xa que en varios países de esta rexión existe una larga e asentada cultura cooperativa (Lorenzo, 2006). Deste modo se facilita a transición dende a cultura de orixe á do país de acollida.
- O predominio do traballo fronte ao capital e a mancomunización das aportacións dos socios permite, por un lado, reducir las necesidades de capital e, por outro, reunir os fondos necesarios sen necesidade de grandes sacrificios individuais, constituíndo unha vía asequible para acceder á propiedade.
- A través da formación aos socios e traballadores a que están obrigadas as cooperativas, estas contribúen tanto á superación dos déficits formativos, como ao desenvolvemento integral das persoas.
- A posibilidade de cotizar á Seguridade Social a tempo parcial propicia el acceso das asalariadas ao status de socia e a incorporación a aquelas actividades que conlevan unha xornada variable. Ademais, a realidade amosa que a presenza de mulleres nas cooperativas e, sobre todo, a posición de igualdade que detentan, contribúe ao recoñecemento e conciliación da vida laboral e familiar, pois da posibilidade, en maior medida que en outro tipo de empresas, de adaptar horarios, conceder permisos ou facer uso da figura de socio

excedente, que a propia lexislación regula (Xunta de Galicia, 2004). Estes aspectos, xunto con outros, supoñen un estímulo para á incorporación das mulleres á actividade a través das cooperativas.

Conclusiones.

Como se puido comprobar ao longo deste traballo, no mercado laboral (tanto galego como español), existe un déficit estrutural en canto á incorporación das mulleres e dos inmigrantes á produción, vinculadas ao seu papel de exercido de reserva de man de obra das economías occidentais. Púxose tamén de manifesto que a integración de amplas capas da sociedade na actividade económica contribúe directamente ao desenvolvemento.

Fronte a esta situación, as empresas cooperativas amosan unha serie de características específicas susceptibles de contribuír a salvar ou mitigar algúns dos condicionantes que limitan á incorporación dos colectivos antes citados ao mercado laboral, como a capacidade de reforzar a autoconfianza a través da acción colectiva, o predominio do traballo sobre o capital, a posibilidade de acceder á propiedade cun esforzo individual reducido, a posibilidade de conciliar a vida familiar e laboral, etc.

Ademais contan con outras características que representan unha contribución específica ao desenvolvemento, mediante a xeración de espazos de participación social, espazos, por tanto, que amplían as posibilidades de elección das persoas e contribúen a satisfacer ás súas necesidades sociais.

En definitiva, as cooperativas conteñen un potencial de contribución ao desenvolvemento relacionado tanto coa capacidade de incorporar novos activos á xeración de riqueza, como de satisfacer algunhas necesidades básicas dos actores (emprego digno e participación), contribuíndo ao desenvolvemento persoal e intelectual, así como a realización das persoas.

En ningún caso pretendemos afirmar que as empresas cooperativas son quen de modificar por si mesmas a sostenibilidade, a equidade, a igualdade ou a calidade democrática da sociedade actual, pero si que constitúen espazos capaces de contribuír á mellora destes aspectos e á satisfacción das necesidades persoais e sociais dos individuos. En particular, dalgúns colectivos que son empregados como exercido de reserva de man de obra e que, en consecuencia teñen unha integración insuficiente e dependente no mercado laboral.

Bibliografía.

- Brundlandt, G.H.** (1987). *Our Common Future*. Oxford University Press, Oxford.
- Hirsch, F.** (1977). *Social Limits to Growth*. Routledge & Kegan, Londres.
- Hirschman, A. O.**; (1961). *La estrategia del desenvolvemento económico*. Fondo de Cultura Económica, México.
- Larrañaga Sarriegui, M.** (2002). “Desigualdades entre mujeres y hombres en el mercado laboral”. En *VII Jornadas de Economía Crítica: Globalización, regulación y desigualdad*. Valladolid.
- Lorenzo, M.** (2006). “O reto da inmigración. Propostas para unha cidade intercultural”. En *Tempos Novos*, nº 104.
- Martínez Peinado, J.; Vidal Villa, J. M.** (1995). *Economía Mundial*. McGraw-Hill, Madrid.
- Monzón, J. L.; Defourny, J.** (Dir.). (1987) *Economía social: entre la economía capitalista y la economía pública*. Ciriéc. Valencia.
- Olson, M.** (1982). *The rise and decline of nations. Economic growth, stagflation and social rigidities*. Yale University Press, New Heaven.
- Organización Internacional del Trabajo. Servicio de Desenvolvemento y Gestión de Empresas.** “Cuestiones de xénero en el desenvolvemento de microempresas”. En <http://www.ilo.org/public/spanish/employment/ent/papers/genero.htm>
- Portela, J.** (1995). “Desenvolvemento das Agriculturas Portuguesas: Da Información à (In)Comunicação”. En *Simpósio a Agricultura Portuguesa num Contexto de Mudança e o Papel da Informação neste Processo de Transformação*. Tapada da Ajuda, Lisboa.
- Rodríguez Pose, A.**; (1995). *Reestructuración socioeconómica y desequilibrios regionales en la Unión Europea*. Instituto de Estudios Económicos. Madrid.
- Rodríguez Rodríguez, G.** (2003). “A miticultura galega dende a perspectiva da economía social”. En *Revista Galega de Economía*. Universidade de Santiago de Compostela.
- Rodríguez Rodríguez, G.; Xoán Ramón Doldán García, X. R.; Zotes Tarrío, Y. Carballo Penela, A.** (2005). “Participación de las mulleres en las relaciones económicas de la pesca galega”. En *Congreso de Economía Feminista, “Las nuevas fronteras de la economía: más allá del mercado”*. Bilbao.
- Vidal Villa, J. M.** “Mundialización y movilidad de la fuerza de trabajo”. En <http://www.redem.buap.mx/t2vidal.htm>
- Xunta de Galicia,** (2003). *Cooperativas*. Santiago de Compostela.

Xunta de Galicia; (2004). Libro blanco do cooperativismo en Galicia. Santiago de Compostela.

Outras fontes de información:

IGE (Instituto Galego de Estatística): www.ige.xunta.es

INE (Instituto Nacional de Estadística): www.ine.es

