

APROXIMACIÓN CUANTITATIVA Ó COOPERATIVISMO EN GALICIA*

Xosé Luís GARCÍA PEREIRA
Iago SANTOS CASTROVIEJO
E.U.E.E. Universidade de Vigo.

A partir da Base de Datos da EUEE de Vigo, faise unha descrición numérica das cooperativas en funcionamento en Galicia e da súa distribución por clases e por zonas con especial consideración das de traballo asociado e por fin faise referencia ó ano 1990.

1. As fontes.

As fontes fundamentais da Base de Datos da Aula da Empresa Cooperativa da EUEE de Vigo foron discutidas noutro lugar (1). A actualización fíxose por dúas vías: **a**, retornos ánuos ós Rexistros (sendo consultado por última vez o Rexistro Central de Madrid en Setembro de 1989; os outros -os catro provinciais e mais o rexistro central da Xunta- en Maio de 1991; **b**, as relacións directas e por correspondencia, se ben a información tirada por estes métodos ten moito de inexacta, **1**, porque un cambio de domicilio non controlado poder ser dabondo para dar de baixa incorrectamente na base de datos; **2**, porque poden seguir a recibila correspondencia mesmo non funcionando ou tendo un funcionamento precario; **3**, porque un cambio xurídico pode non ser detectado. Pero entendemos que os datos aquí presentados permiten unha aproximación bastante aceptable á realidade cuantitativa do cooperativismo en Galicia (2), e unha mellora nos datos non xustificaría os custes.

Hai pequenos desaxustes debido á falla de algún dato (zona, tipo, actividade, data

* Recibida en Xullo de 1991.

(1) Xosé Luís GARCÍA PEREIRA e Iago SANTOS CASTROVIEJO, "Tendencias na creación de cooperativas, 1944-1989", *Cooperativismo e Economía Social*, nº 2 (1990), Xullo-Decembro, pp. 105-116.

(2) Fixémonos en que as diferencias poden ser moi grandes. A Consellería de Agricultura estimaba en 1989 en 311 as cooperativas do campo existentes no país. Se lle sumamos as 47 creadas dende entón serían 358. Segundo a nosa base de datos habería 719. Entendemos que a diferenza débese ó criterio utilizado para considerar "en funcionamento": en canto nós non consideramos pechada unha cooperativa máis ca cando definitivamente non existe, a Consellería usou criterios máis restrictivos. Ista diferenza son máis grandes en certos tipos de cooperativas (vivenda, campo,...) do ca noutras (traballo asociado, ensino,...).

3. Referencias ás orixes temporais.

Como se ve no cadro 2 e mais nos gráficos 4 ó 10, **1**, as cooperativas de traballo asociado son un fenómeno **a**, postfranquista e democrático; **b**, que parece acusar medranza exponencial en todo o período 1970-1990, o que acaso poida indicar un futuro expansivo, sobre todo se se instrumenta unha política económica que favoreza e secunde esa expansión (gráfico nº 4); **2**, as cooperativas de ensino son tamén un fenómeno post-franquista e democrático, se ben o medrío que se produciu nos anos 1975-1985 non tivo continuidade logo, probablemente pola maior atención pública á ensinanza, polas maiores axudas ós colexios privados -que permitiron a súa sobrevivencia- e mais pola saturación das demandas, cando menos das demandas nas ensinanzas oficiais e de escolas de conducir (gráfico nº 5); **3**, as cooperativas do mar, a pesar do estancamento (1950-1965), parecen irse constituindo pausadamente nos anos 1965-1988, e o salto dado en 1989 parece querer dicir que se ensaiou como fórmula anovadora do sentido organizativo do sector. Sen embargo, dunha forma aínda non plenamente resolta. Apuntemos que as concepcións cooperativas do ferrolano Alfredo Saralegui -os pósitos de pescadores e a previsión marítima- foron destrozados polo franquismo, que instituíu as confrarías nunha concepción católico-verticalista antes ca nunha concepción de Pósito Marítimo. As posibilidades do cooperativismo marítimo dependen tanto de se o sector aposta por esta fórmula -pola que está a apostar decididamente- como de cales sexan os lineamentos da Administración -xa que as concesións administrativas van ser axiña renegociadas e a política peixeira da CEE re-formulada-. **4**, as cooperativas de vivenda teñen a súa orixe e expansión nos anos 65-77, deixándose logo de acudir a esta fórmula. No 1990 parece haber un pequeno salto, e acaso as decisións sindicais e as de algunha administración local teñan que ver en se iste salto pode ser significativo. Pero o amontonamento dos intereses máis especulativos no sector da construción e a vivenda fan pensar nas dificultades de expansión desta concepción da construción do espazo urbano (gráfico 7); **5**, outras cooperativas (transporte, de servizos, de consumo, industriais, especiais, comerciais, artesana e de crédito) parecen te-la súa expansión máis clara nos primeiros setenta -sobre todo pola formación de cooperativas industriais e de servizos-(gráfico 8). **6**, Nas cooperativas do campo, 151 das existentes (o 21%) teñen a súa orixe anterior a 1950; o 35% son posteriores a 1975, e temos aínda o resto, que teñen a súa orixe nos anos 1965-75, de pulo na orientación mercantil da nosa agricultura e de esforzos reformadores da Administración (gráfico 9). Se agora examinamos, nos totais (gráfico 10) as orixes temporais do cooperativismo galego actualmente activo, topámonos cos seguintes rasgos: **a**, é un cooperativismo principalmente post-franquista (nun 57% posterior a 1975), sobre todo o de traballo asociado (99%), o de ensino (98%) e outros (nun 70%); algo menos no do mar (nun 55%); e xa no campo, as cooperativas formadas dende o 75 representan o 35% das existentes; **b**, cun 10% delas formado antes de 1950, resultado dun cooperativismo agrario formado, tanto ó abeiro da Lei de Asociacións como da dos sindicatos católicos, como da actividade franquista dos primeiros anos (o 21% das cooperativas agrarias en activo son anteriores a 1950); tamén o 18% das cooperativas mariñas son anteriores a 1950.

Cadro 2. Ano de constitución das cooperativas actualmente existentes, por clases.

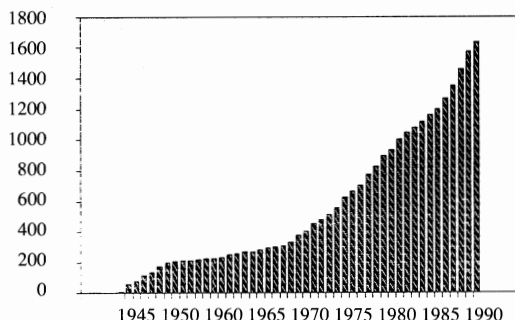
ANO	CAMPO	ENSINO	MAR	T.A.	VIV.	OUTRAS	TOTAL
1944	3	0	0	0	0	1	4
1945	52	0	0	0	0	0	52
1946	14	0	1	0	0	1	16
1947	35	0	6	0	0	1	42
1948	14	0	4	0	0	0	18
1949	32	0	8	0	0	0	40
1950	20	0	5	0	0	0	25
1951	2	0	0	0	0	2	4
1952	9	0	0	0	0	0	9
1953	2	0	0	0	0	0	2
1954	2	0	2	0	0	1	5
1955	3	0	1	0	0	0	4
1956	1	0	0	0	0	0	1
1957	7	0	0	0	0	1	8
1958	12	0	1	0	0	0	13
1959	10	0	0	0	0	0	10
1960	10	0	0	0	0	0	10
1961	4	0	0	0	0	0	4
1962	9	0	0	0	1	1	11
1963	10	0	0	0	0	2	12
1964	4	0	1	0	3	2	10
1965	3	0	0	0	4	0	7
1966	11	0	4	0	9	2	26
1967	17	0	1	0	16	3	37
1968	15	0	0	1	11	4	31
1969	29	0	2	1	18	1	51
1970	21	0	2	0	3	0	26
1971	18	0	1	1	6	3	29
1972	27	0	1	2	2	10	42
1973	45	0	7	1	12	6	71
1974	18	1	1	1	15	3	39
1975	9	0	1	7	10	8	35
1976	19	1	4	7	24	21	76
1977	9	2	3	12	13	12	51
1978	26	1	1	14	18	12	72
1979	11	5	1	19	2	1	39
1980	16	10	2	28	7	1	64
1981	8	8	1	27	0	1	45
1982	4	6	0	15	2	8	35
1983	7	2	1	20	3	0	33
1984	6	2	6	17	9	5	45
1985	14	3	1	16	3	5	42
1986	27	8	1	27	3	5	71
1987	21	4	3	47	2	2	79
1988	36	2	0	59	3	8	108
1989	32	0	24	48	3	7	114
1990	8	1	7	28	11	6	61
1991 *	7	0	2	22	3	3	37
Total	719	56	106	420	216	149	1666

(*) Ata o mes de Maio

Fonte: Base de Datos da Aula da Empresa Cooperativa da EUEE de Vigo.

Gráfico 10

Año de constitución das cooperativas galegas en funcionamento en Maio de 1991. Datos acumulados.



Fonte: Base de datos da Aula da Empresa Cooperativa de EUEE de Vigo.

4. O cooperativismo de traballo asociado

No cadro 3 pódese espreita-lo número de cooperativas de traballo asociado, incluídas as de ensino de traballo asociado, distribuídas por zonas e por actividade.

Cadro 3. Cooperativas de traballo asociado, por zonas e actividade (Maio 1991).

ACTIVIDADE	Nº inicial de socios	Z1	Z2	Z3	Z4	Z5	Z6	Z7	Z8	Z9	Z10	Z11	Z12	Z13	Z14	Z15	TOTAL	%
ALIMENTACIÓN	299	4	1	5	0	2	2	2	0	0	0	1	0	4	0	1	22	4.68
ARTESANOS	57	0	0	0	0	1	1	0	0	2	0	0	0	1	0	0	5	1.06
CALZADO	64	0	0	0	0	0	0	0	0	2	0	0	0	0	0	0	2	0.43
COMERCIALIZACIÓN	76	3	0	1	0	0	2	1	0	0	0	0	0	3	0	0	10	2.13
CONFECCIÓN	1953	0	3	3	0	1	24	40	40	12	0	6	9	13	1	8	160	34
CONSTRUCCIÓN	320	4	0	0	0	1	13	3	3	6	0	2	1	1	0	0	34	7.23
EDICIÓN	49	0	0	0	0	0	2	1	0	1	0	0	1	2	0	0	7	1.49
ELECTRICIDADE	221	0	0	2	0	1	5	8	1	2	0	1	1	4	0	0	25	5.32
ENSINO AUT.	119	0	0	0	0	0	9	2	0	0	0	0	0	3	0	0	14	2.98
ENSINO OF.	349	0	0	1	0	1	16	2	0	5	0	0	0	13	0	0	38	8.09
HOSTELERÍA	77	0	0	4	0	0	3	0	0	0	0	0	0	0	0	0	7	1.49
MADEIRA	257	4	0	4	0	1	1	3	0	6	1	2	0	2	0	4	28	5.96
METAL	262	0	0	1	0	1	8	1	0	0	0	0	0	5	0	0	16	3.4
MINEIRAS	95	1	1	1	0	1	0	0	0	0	0	1	0	0	0	2	7	1.49
REPARACIÓNS	298	11	1	3	0	0	7	0	0	5	1	0	0	5	0	0	33	7.02
TRANSPORTES	38	3	0	1	0	0	0	0	0	0	0	0	0	1	0	0	5	1.06
VARIAS	472	3	0	8	1	0	15	5	1	13	1	1	0	8	0	1	57	12.1
TOTAL	5006	33	6	34	1	10	108	68	45	54	3	14	12	65	1	16	470	
%		7	1.3	7.2	0.2	2.1	23	14	9.6	11	0.6	3	2.6	14	0.2	3.4		100

Fonte: Base de Datos da Aula da Empresa Cooperativa da EUEE de Vigo.

Inclúese o número inicial de socios, que se o usamos coma unha apreciación da ocupación no sector, falaríamos de aproximadamente 5.000 traballadores en cooperativas de traballo asociado en Galicia. Fagamos as seguintes observacións: **1**, o número inicial de socios non é exactamente o número de socios traballadores, e pode haber, ademais, traballadores non socios —que, sen embargo, serían ocupados no sector—; **2**, o número inicial de socios que se declara no rexistro é inferior frecuentemente ó

Gráfico 11

Distribución das cooperativas de traballo asociado por zonas, en %.

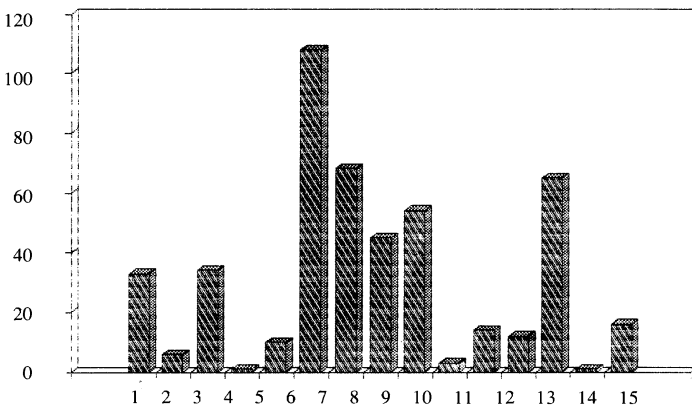
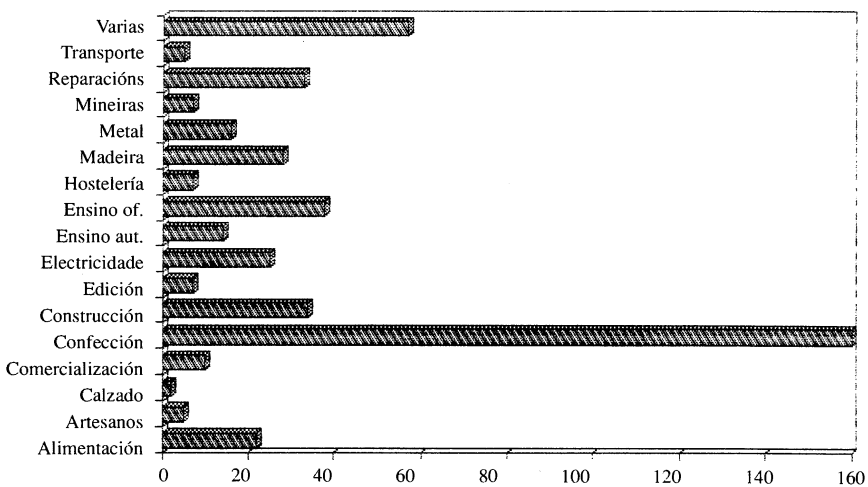


Gráfico 12

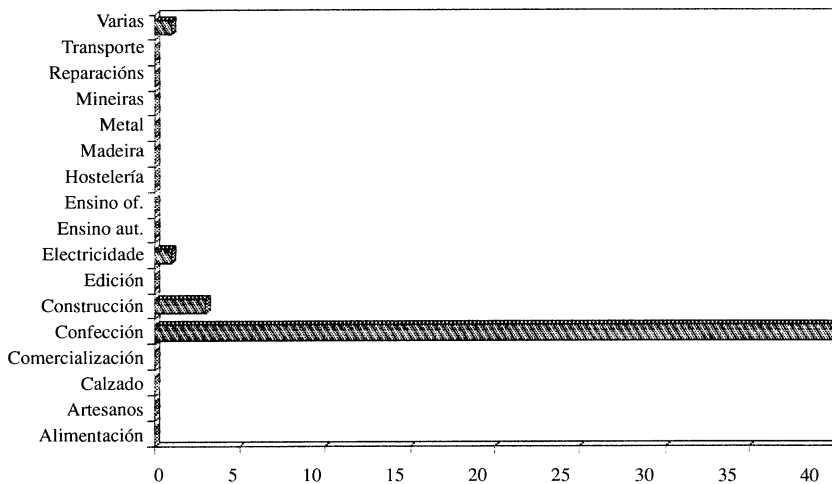
Distribución das cooperativas de traballo asociado por actividade en funcionamento en Maio de 1991. Datos acumulados.



Fonte: Base de datos da Aula da Empresa Cooperativa de EUEE de Vigo.

Gráfico 17

Distribución, en unidades, das cooperativas de traballo asociado en funcionamento en Maio de 1991. Zona interior da Coruña.



Fonte: Base de datos da Aula da Empresa Cooperativa de EUEE de Vigo.

número de socios; **3**, hai saídas e entradas de socios. Usando mesmo un 20% de erro teríamos unha ocupación no sector entre 4000 e 6000 traballadores. Se agora examinamos a distribución xeográfica (gráfico 11) vemos unha vocación cooperativista en A Coruña (23% delas) e moi escasa nas zonas rurais máis alonxadas das cidades. Se agora imos por actividades, temos unha concentración na confección e logo ensino, reparación, construción, madeira, electricidade, alimentación, metais (gráfico 12). Se examinamos as actividades por zonas, topámonos cunha aceptable diversificación nas zonas de A Coruña e Rías Baixas; das urbanas; e o recurso a unha única actividade nas máis das zonas rurais (gráfico 13 ó 17).

5. O ano 1990

O ano 1990 caracterízase, en creación de cooperativas, por **a.** un descenso na creación de cooperativas agrarias (de 32 no 1989 e 18,2 de media nos anos 80-90, a 8 no 1990); **b.** un descenso na creación de cooperativas mariñas respecto ó 89, non respecto ó 87 (de 37 cooperativas constituídas no 89, e 5,1 de media nos 80, a 7 en 1990). Isto pode ser explicado tanto pola liña de estímulo ás cooperativas do mar establecida na administración autonómica e comunitaria como polo descenso do entusiasmo da actual administración hacia as posibilidades do cooperativismo mariño coma estratexia asociacionista, empresarial e ordenadora do sector na baixura; **c.** un descenso na creación das cooperativas de traballo asociado (de 57 en 1989, e 48,8 de

media nos anos 80s a 28 no 1990), debido sobre todo ó frenazo na constitución de cooperativas da confección; **d.** un ascenso no cooperativismo de vivendas que de 5 de media nos 80s pasa a 11 no 1990; **e.** en total, creáronse en 1990 61 cooperativas fronte a 140 —das que sobreviven 114— en 1989 e unha media nos anos 80 de 83,4.

SUMMARY Using the Data Base of the EUEE in Vigo, we have prepared a numerical description of the cooperatives operating in Galicia, presenting their distribution according to both class and area, with special emphasis on Cooperatives of Associate work. Lastly all data refer to the year 1990.

