
APUNTES PARA O ESTUDIO DA ARTE RUPESTRE NA PROVINCIA DE OURENSE

Israel **B**arandela **R**ivero e Jose Manuel **L**orenzo **R**odríguez
(*Universidade de Vigo*)

Resúmen:

Exposición do resultado da análise dos principais parámetros de estudio baseados na extrapolación dos datos obtidos como resultado do tratamento de máis dun centenar de estacións con gravados na provincia de Ourense.

Abstract:

Exhibition of the result of the analysis of the main parametres of the study based on the extrapolation of the obtained data as a result of the treatment of more than a hundred stations with engravings in the province.

"..todos queremos que nuestra disciplina contribuya al conocimiento de las leyes del comportamiento humano. Uno de los caminos más fáciles por los que se puede alcanzar este objetivo es demostrando la validez empírica de las regularidades que creemos que existen..." (Fritz e Plog, 1970 *The nature of Archeological explanation American Antiquity*, 35 :411-12)

Dende a derradeira páxina da encomiable tese de Don Xesús Ferro Couselo¹ a provincia de Ourense non voltou aportar ningunha obra que tentase ofrecer unha visión integradora do fenómeno do arte rupestre ao ar libre. Por motivos de moi diversa índole este tipo de estudos quedaron relegados a puntuais publicacións de carácter maioritariamente localista e

¹ Estamos a falar dun dos libros clave no noso estudio *Los petroglifos de término y las insculturas rupestres de Galicia*.

divulgativo, moitas delas subordinadas a edicións de senso non estrictamente relacionado co academicismo desta materia. Así comparten espacio en obras de áreas tan diversas como estudos etnográficos, divulgativo-periodísticos, localistas, turísticos... sempre baixo o amparo de estudos locais, hoxe en día tan en boga. Sen tentar nunca de desmerecer estas liñas de investigación, queda patente que o carácter aislado e desconexo do coñecemento que xeran non é pedra de asento para un avance de carácter científico que tente dar resposta as máis básicas cuestións sobor deste apartado da prehistoria ourensana. Dende os comezos da nosa particular loita por atopar respostas a estas preguntas vímonos na obriga de lidiar con estos estudos de carácter puntual (dos que tamén nós fomos participantes²) chegando á xa coñecida conclusión de que a proliferación de datos aislados non conduce a unha ampliación do coñecemento se non existe un elemento vertebrador que aúne e purgue a información cun método axeitado. Esta carencia de estudos integradores da área ourensá arrastrou este handicap ata o nivel galego e nacional, de forma que cando se extrapolan os datos recollidos na nosa comunidade a nosa provincia queda reflectida como un fenómeno residual que parte dende o núcleo do río Lérez (Peña Santos, 2001) ou aínda hoxe de carácter excepcional (Fábregas Valcarce, 2001). Con esto non pretendemos equiparar a riqueza temática e cuantitativa das zonas "clásicas" co tipo de representacións que a nosa xeografía nos presenta desexando únicamente que estas sexan valoradas na súa xusta medida. Na búsqueda deste obxectivo o presente artigo aspira a ser un primeiro grao para esta montaña de area de tan demandada e demorada construción.

Co fin de obter os datos necesarios para a creación deste tipo de proxecto vertebrador o primeiro paso debe ser o sondeo das fontes escritas existentes, fase que como xa apuntamos entraña unha especial dificultade en Ourense pola gran dispersión da información. O traballo de gabinete, coma se dunha prospección de campo se tratase, está inacabado por definición, polo que esperamos que o lector saiba perdoar as nosas omisións ou carencias na sempre parcial revisión das fontes bibliográficas. No caso da provincia ourensá unhas das primeiras referencias académicas remóntanse ata a temprana data do último tercio do século decimonónico (Barros Silbello 1875; Venancio Moreno 1874), sendo paradóxico que os estudos destas manifestacións escomenzasen nunha data máis temprana que as súas homónimas pontevedresas (Sarmiento 1745). O testigo destes precursores foi recollido e ensalzado pola incansable labor investigadora do grupo Nós na súa revista, para os cales non pasaron desapercibidas estas representacións, como quedará patente na década dos 20 con Risco, que fará algunha mención denotando a súa escaseza nestas latitudes. Tampouco podemos deixar de lembrar a incansable tarefa de dous dos máis destacables fitos da historiografía galega tal e como hoxe se concibe; falamos de Bouza Brey e López Cuevillas, que deron a coñecer no Boletín de la Comisión de Monumentos Orensanos os seus estudos. Entre estas publicacións transcorre a vida cultural do Ourense da primeira metade do século pasado, que no seu ecuador poido ver o nacemento da obra de Taboada Chivite, o cal tamén foi partícipe do vehículo transmisor por excelencia dos novos achádegos no senso da arqueoloxía. Moito deberon de influír todas estas publicacións no entón recién licenciado X. Ferro Couselo, que poucos anos despois publicará a súa tese de doutoramento (1952) na cal as gravuras obteñen ao seu voceiro por excelencia. A actual vixencia desta obra ben dada polo seu carácter universal e ven remunerada pola súa ineludible mención en calquera traballo que trate o tema das insculturas en toda a súa magnitude. Para abarcar tan ampla encomenda empapouse das fontes medievais analizándoas dende o punto de vista de gran coñecedor da etimoloxía galega sumada ao seu rigor e obxetividade que o levaron a demostrar empiricamente a cronoloxía histórica dalgúns dos motivos³

² Revista Auria, Febrero 2002. Agosto 2003

³ Compre sinalar que ao facer un intento de interpretación global do fenómeno dentro do marco histórico levouno a caer no tentador erro da xeralización introducindo no seu corpus gravuras de épocas non históricas en cronoloxías medievais.

Outros estudos de carácter máis etnográfico (Taboada Chivite 1965) aportaron novas ideas acerca da relixiosidade na Galicia dos nosos antergos, aludindo a sacralidade da pedra, dato xa denunciado nos primeiros anos do Tempo Medio por San Martín de Dumio⁴. Xa os últimos anos da longa noite de pedra son testigos do nacemento dunha obra monográfica que por primeira vez daba a coñecer a nivel galego unha estación, que viña acompañada dun estudio in strictu sensu elaborado en base as andainas de Rivas Quintas (1971, 1985) polo sur ourensán. Inmersos xa na década dos 60 observamos como sopraban aires de cambio para a arqueoloxía en toda Europa, mais parece que as montañas da nosa provincia facían de escudo impedindo a chegada dunha nova arqueoloxía. Tivo que ser xa nos últimos decenios do século cando saían á luz os traballos que baixo os auspicios da arqueoloxía do espazo (Bradley, Fábregas 1996) tratarán a temática aplicando as novas correntes, estas agora encamiñadas na súa maioría cara un coñecemento das interrelacións xacementos-paisaxe. Moitos dos estudos desta indole na nosa provincia son fruto da chamada arqueoloxía de emerxencia, intimamente relacionada co fomento das novas infraestruturas e que traerá como aspectos positivos o incremento do número de xacementos coñecidos ademais da realización de previas prospeccións intensivas⁵. Os achádegos pasan a engrosar as listas de catalogación de xacementos que se atopan baixo a protección da Consellería de Cultura, Comunicación Social e Turismo, pedra clave no arco que conforma un estudio destas características⁶. A día de hoxe, esta proliferación de achádegos levou consigo que tales manifestacións sexan recollidas en publicacións de moi diversa índole que comprenden un amplo abanico de temáticas que transcorre dende a etnografía⁷ ata corpus baseados no fenómeno tumular (Lamas Bértolo 2001). Para finalizar este repaso pola bibliografía existente falaremos dun gran "caixón de sastre" que nos pode aportar información a nivel divulgativo, especialmente no referente á ubicación xeográfica dos xacementos e á súa difusión, encamiñados moitos a fomentar o turismo "verde" e que recollen en ocasións nas súas páxinas referencias a algún tipo de gravura. Por outro lado o século XXI arribou tamén ao porto da arte rupestre, converténdose internet nun práctico vehículo no momento de achegarse ao coñecemento da distribución espacial dos gravados especialmente a pequena escala sendo de gran axuda sobre todo no que a nosa provincia se refire.

O rastrexo das fontes bibliográficas non é instrumento per se para quen pretenda obter resultados positivos nesta búsqueda sen caer en xeralidades vacías de contido baseadas na simple recolección de datos descontextualizados. Por esta razón é de vital importancia o uso de disciplinas auxiliares afíns a historia que permitan visualizar con maior claridade e rigor a maraña de datos cuantitativos obtidos en base a suma dos exemplos consultados. Non cabe dúbida de que unha das máis básicas e recurridas é a xeografía, posto que a cartografía é un compoñente esencial á hora de obter algún tipo de referencia non só no concerninte á distribución espacial, senón tamén respecto á obtención de parámetros de diversa índole. Desta forma é de obrigado cumprimento o adicar unha minuciosa atención á consulta cartográfica do contexto no que se sitúan os exemplos⁸, manexando sempre que poidamos a

4 Foi na sanción que baixo o nome *De correctione rusticorum* increpaba a pervivencia de cultos pagáns.

5 Isto é especialmente interesante para o noso estudio por tratarse da primeira prospección intensiva na nosa provincia, tendo como único handicap a subordinación da área de estudio ao trazado da obra.

6 Non nos referimos en exclusiva ao inventariado da Dirección Xeral de Patrimonio Cultural, senón que tamén foi preciso consultar os catálogos de concellos, diferentes museos, asociacións culturais..

7 Como por exemplo estudos realizados en áreas concretas como as obras de Rivas Quintas con Rodríguez Cruz 2002, Díaz Rodríguez 1998 ou Juana 1998

8 Debemos de coidar consultar non só os mapas de gran escala senón tamén os de pequena, posto que nos poden axudar a situar os xacementos no seu contexto xeral.

mayor diversidade de material cartográfico posible (mapas de potencialidade, temperaturas, profundidade de solos...)

A dificultade de todo traballo de gabinete ten a súa correspondencia física no momento en que o investigador decide visitar in situ os exemplos tan coñecidos no mapa e tan distantes. Este é un paso tan arduo coma necesario e ineludible, posto que debemos ser conscientes de que a subxetividade de fotografías, mapas e gráficos é sempre un obstáculo a superar, que obterá co seu simple "redescubrimento" unha satisfacción compensatoria a toda a labor realizada. Esta tarefa é cada día máis complexa no rural galego debido ao progresivo abandono da tradicional actividade primaria que vai deixando paso ao despoboamento e progresivo olvido da ubicación das pedras gravadas⁹, perdéndose desta forma tamén unha valiosa referencia etnográfica. Outras dificultades añadidas son as asociadas á lectura e á interpretación dos paneis, posto que en ocasións atópanse cubertos tanto por elementos naturais como poden ser musgos e líques coma por outra banda elementos de carácter antrópico coma pedras provintes das eiras colindantes. Mención a parte merecen os por sorte escasos ou na peor das situacións descoñecidos exemplos de destrución deliberada, ao contrario co que sucede cos abundantes exemplos de paneis arrasados ou gravemente mutilados polas actividades extractivas (moi documentadas na provincia de Ourense) que dan como resultado o achádego de fragmentos insculturados formando parte de valos ou simplemente espallados anárquicamente polo agro.

Todo o esforzo do proceso de gabinete e traballo de campo non tería un senso académico se non viñera acompañado dun posterior proceso de reflexión metodolóxica dos datos recollidos, para obter desta forma unha serie de postulados que poidan ser útiles e clarificadores. Sobre este punto cae todo o peso do obxectivo do noso traballo, que en ningún intre aspira a converterse nun mero reconto de achádegos¹⁰, senón que pretende obter unha serie de parámetros que nos axuden a analizar máis a fondo as insculturas rupestres na provincia de Ourense. Para obter estas xeralidades fixemos uso tanto dos datos ofrecidos polas estacións recollidas na bibliografía anteriormente citada coma dunha inxente cantidade de exemplos inéditos que paulatinamente se fóron sumando de xeito fortuito aos xa coñecidos, recadando finalmente nas nosas mans un total de máis dun centenar de exemplos. Pese a elo non nos cabe ningunha dúbida de que futuros e numerosos novos achádegos matizarán os datos ofrecidos neste artigo, mais os recollidos nestas follas servirán de guía temporal para comparacións con outras áreas ou para a súa interpretación intrínseca, ademais de tratar de ofrecer unha pequena extrapolación de nomotética que faciliten estudos posteriores.

A área escollida nos estudos de esta índole non debería estar limitada en ningún caso por barreiras de tipo administrativo, senón que sería moi positivo basealas en unidades xeográficas sen reparar en fronteiras de carácter político, froito na súa maioría dos avatares históricos dos últimos séculos. A xeralización deste método permitiríanos vertebrar os datos extraídos obtendo conclusións moito máis fiables e empíricas, obxectivo inalcanzado neste estudio no que nos vímos na obriga para a súa realización de aceptalo límite actual da provincia debido a que bibliografía xa tratou o tema dende este punto de vista (González Reboreda 1976; Peña Santos 1980), deixando a nosa xeografía como un reducto valeiro e

⁹ Estoicamente sobreviven algúns resquicios na envellecida memoria das xentes do lugar polo seu reaproveitamento coma demarcadores territoriais. Debemos aclarar que en todos os casos esta función ven dada pola introducción no panel prehistórico dalgún dos motivos "clásicos" dos petroglifos de termo.

¹⁰ Deste modo neste artigo non se analizará ningunha estación en concreto, senón que a súa enumeración e minucioso estudio será abordado nun traballo de catalogación que esperamos en breve estea rematado. Pese a elo non podemos evitar citar algún dos exemplos, nos que se utilizará a nomenclatura asignada no noso catálogo.

barbaricum no que ás insuestras rupestres se refire (añadido). Polo que co uso desta metodoloxía somos conscientes de que non estamos axudando a solucionar o problema da "arqueoloxía administrativa" senón que estamos acrecentándoo ao ser participes deste "reduccionismo xeográfico".

Dentro dos parámetros xeográficos anteriormente citados, e por tratarse do primeiro compendio destas características realizado nesta área, sometimos a análise pouco máis dun centenar de exemplos froito da recollida de achádegos puntuais pero nunca da aplicación de técnicas prospectivas para as que aínda nos atopamos vetados¹¹. Podería verse unha pega nesta limitación mais o seu número pareceunos o suficientemente importante como para supoñelo representativo e poder extrapolar os seus resultados a toda a provincia cun mínimo de obxetividade criterio metodolóxico. Estas serán analizadas con maior profundidade nunha futura publicación-catálogo máis extensa, tal e como se indicou con anterioridade, do que nos serviremos agora ao recoller a súa nomenclatura ao facer referencia a estacións con gravados.

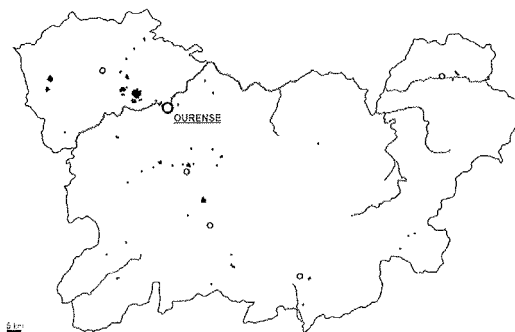


Fig. 1: Distribución dos gravados na provincia de Ourense (* o achádego de numerosas estacións nun mesmo punto representábase mediante unha trama máis extensa, o que non implica o seu espallamento)

Realizadas as matizacións pertinentes remitímonos á (Figura 1) onde observamos a dispersión e abundancia das insculturas, podéndose atopar exemplos en todas as latitudes, quedando demostrada, na nosa opinión, a total integración de Ourense na área xeográfica de dispersión do grupo galaico de arte rupestre. Esta sería maior aínda se cabe se toda a área sometida a estudo estivera analizada baixo o amparo dunha prospección similar á que se pode observar no sector Noroccidental¹², que trae como consecuencia primeira que máis do 50% dos exemplos estén situados entre a cidade das burgas e a cadea rochosa das terras de Avión, lindando xa coa veciña Pontevedra, destacando nun segundo aspecto a súa abundancia no val situado entre as cuncas do Limia e do Arnioa. Por outro lado comprende tamén resaltar o espectacular incremento experimentado dende o punto de vista cuantitativo con respecto ao modelo de distribución que se plantexaba nos 70¹³ (Fig. 2), resaltando unha vez máis que a falta de achádegos non ven dada pola escaseza de exemplos, senón polo baleiro investigador.

¹¹ Esperamos aplicar en futuros estudos esta técnica que tan bos resultados ten ofrecido en publicacións como os Tapa nº 7 e 22.

¹² Este foi establecido no ano 1979 no primeiro compendio a nivel galego da man de Peña Santos e Vázquez Varela en Los Petroglifos de Galicia.

¹³ Este foi establecido no ano 1979 no primeiro compendio a nivel galego da man de Peña Santos e Vázquez Varela en Los Petroglifos de Galicia.



Fig. 2: Dispersión do Grupo Galaico Ourensán de Arte Rupestre nos anos 70

Con respecto á dispersión dos gravados compre sinalar a obviedade de que a provincia non é unha enorme chaira, senón que é un conxunto que engloba distintos tipos de unidades morfolóxicas do terreo, que moitas veces difiren notablemente das áreas limítrofes. Traducir esta heteroxeneidade ao estudo do fenómeno da arte rupestre supón o traballar entre outros parámetros coa altitude absoluta con respecto ao nivel do mar, onde poderemos comprobar se os resultados obtidos na nosa provincia concordan cos ofrecidos noutras zonas recollidas na bibliografía tradicional, tal e como parece ser o caso. Desta forma observamos cómo máis do 80% dos exemplos sitúanse entre os 300 e os 600 metros de altitude sobre o nivel do mar (ver Fig. 3). Sendo o único exemplo que supera a barreira dos 900 metros o caso de Outeiro Redondo (Rodríguez Colmenero, 1996), que ten arrastrado unha ardua polémica sobor da súa adscrición cronolóxica. No lado oposto sitúanse gravados que a penas superan os 100 metros, dato que non deixa de ser sorprendente dado as altitudes medias que podemos atopar na nosa provincia¹⁴.

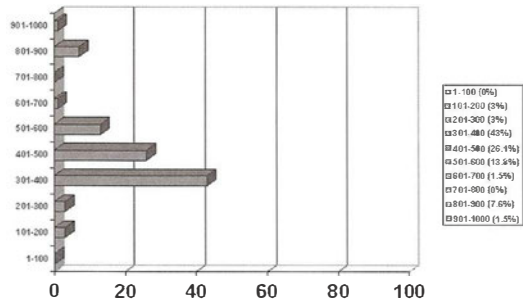


Fig. 3: Gráfica de altitudes absolutas

Pese a non considerarnos eruditos en cuestións referentes á xeoloxía xuzgamos de vital importancia tratar

o tantas veces minimizado aspecto do material sobre o que se gravan este tipo de manifestacións, a cerca do cal podemos enunciar premisas que consideramos ao menos significativas, dado que o seu coñecemento permítenos establecer pautas de selección relacionadas coa intencionalidade na elección do mesmo. Nunha primeira ollada á (Fig. 4) queda patente a superioridade cuantitativa do granito no proceso selectivo fronte a outros

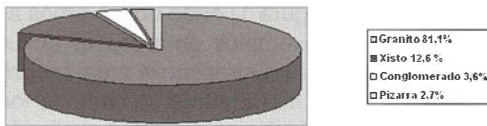


Fig. 4: Materiais de soporte.

material tal e como se recolle na bibliografía actual (Peña 2001, 24): "A posibilidade non comprobada a día de hoxe de que poidan aparecer gravados sobre outro soporte distinto ao granito". Ao admitir esta variabilidade de materiais extraemos as seguintes conclusións no momento de interpretar os datos obtidos no recuento de soportes:

1-Que a distribución dos materiais de soporte dos gravados coincide a grandes rasgos coas divisións do mapa xeomorfolóxico da provincia. Isto que en principio podería parecer unha afirmación vanal, se fora confirmado nun elvado número de casos poderíamos estar a falar dun pequeno determinismo xeográfico que coincidiría como veremos con outro de tipo morfolóxico¹⁵.

¹⁴ Estamos a falar de exemplos da índole de As Ninfas, situado na cunca do río Miño.

¹⁵ Desta maneira o conglomerado quedaría relegado á zona oriental da provincia, en convivencia coa pizarra.

2-Que esta coincidencia tamén podería vir dada por unha razón de tipo economicista na que nas zonas onde a xeoloxía o permitise, poderían gravarse os motivos cunha menor inversión de tempo e esforzo coa simple substitución das rochas ígneas por outras sedimentarias. Soamente futuros estudos que se centren neste aspecto en concreto poderán validar ou descartar esta hipótese.

3-Que o feito de que os gravados sobrepasen a área de distribución dos granitos para acoplarse a outros soportes de moi variadas características podemos estar a indicar unha superioridade do símbolo fronte ao material. Deste xeito permitímonos facer un símil co mundo cristián no que teñen un mesmo uso simbólico unha capela construída en ladrillo durante século XX que outra feita en granito do XII. Da mesma forma dous petroglifos que foran gravados en materiais de diferente morfoloxía non teñen porqué ter un distinto senso. Na nosa opinión en ambos casos o que prevalece é o símbolo aínda que para elo sexa necesario adaptarse ás condicións xeomorfolóxicas inmediatas.

Respecto ao análise morfolóxico da estrutura pétreo destacamos, ao igual que xa o fixeron numerosos autores cando analizaron as áreas "clásicas", a importante presenza das "de forma ovoide" ou laxes similares; aínda que debemos ter en conta que existe un grupo de gravados prehistóricos realizados en granito que se unen ao case 20% de exemplos de rochas non ígneas conformando unha nutrida excepción. A dicotomía exposta no apartado precedente asoma de novo, de forma que descoñecemos se moitos dos petroglifos aparecen sobre "rochas ovoides" por ser esta a forma maioritaria do granito na nosa comunidade ou se polo contrario existe unha premeditación por parte de quen realizaron os gravados de elixir este tipo de rochas coma un distintivo respecto á xeografía inmediata¹⁶. Máis sinxelo parece presentarse o tema da prominencia das rochas insculturadas nas que obtemos unha sensible homoxeneidade que ronda os 60 cm, pese a que como é normal existen numerosos exemplos que rompen este canon. Así podemos atopar monumentais exemplos de gravados que sobrepasan os 4 m de altura (Cima de Vila) ou no seu oposto outros que non chegan a superar a altura da herba que os circunda (A Rodela). Á hora de extrapolar conclusións a cerca da superficie ocupada polas rochas apuntar que a súa heteroxeneidade non nos permitiu acadar ningún patrón o suficientemente definitorio como para poder extrapolar algún tipo de xeralidade. Dentro dunha análise microespacial respecto á distribución do panel na superficie que o alberga atopámonos cun dato que pode confirmar a premeditación especulada anteriormente. Esta ven dada polo elevado número de casos nos que o gravado atópase distribuído pola cara superior do soporte, apenas sendo representativo o escaso número de exemplos contabilizados nos que o panel se expande en sentido vertical ¹⁷(Fig. 5)

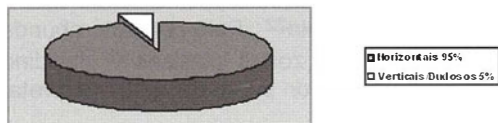


Fig. 5: Punto da rocha a gravar.

enfoque estético, o repaso ao cadro tipolóxico que nos ofrecerá unha visión xeral dos motivos máis reiterados no compendio de arte rupestre na provincia de Ourense. Comezaremos, tal e como ven sendo habitual, por aquelas formas que son á vez as máis repetidas e sinxelas, aínda que por elo non debamos xuzgalas en inferioridade, dado que está provada a inexistencia da relación máis complexidade=maior importancia. Estamos a falar das cazoletas (Fig. 6: nº 1-12) que podemos atopar na case totalidade das estacións

Chegados a este punto poderemos falar do aspecto máis atractivo que estes estudos nos proporcionan dende o

¹⁶ Existen casos nos que certos elementos da propia morfoloxía da rocha tamén poderían xogar un papel importante á hora de establecer un criterio de exclusividade. Estaríamos a falar da coexistencia, e as veces relación directa dos gravados coas vetas de cuarzo, diaclasas e pías erosivas.

¹⁷ Incluímos neste cómputo os 2 exemplos (Caneiro III e Outeiro do Castro I) pese a que sospeitamos que non se atopan in situ, mais non podemos afirmar se a peda se moveu antes ou despois de ser gravada.

sometidas a estudio, xa sexa de forma aislada, formando alineacións ou unidas mediante surcos (Fig. 11), estando tamén presentes nos motivos circulares a modo de cazoleta cen-

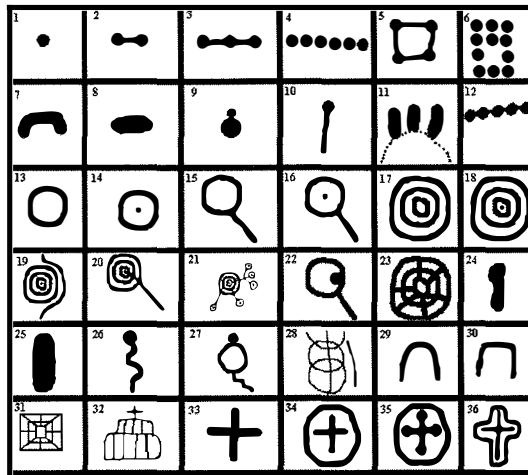


Fig. 6: Cadro tipolóxico dos motivos ourensáns.

tral (Fig. 6: nº 14,16,18-22), da que pode partir ou non unha cauda de entrada/saída (Fig. 10). Noutros casos os círculos tamén se nos poden presentar sen ela (Fig. 6: nº 13,15,17,23), ou polo contrario este surco¹⁸ pode aparecer rodeando ao mesmo (Fig. 9) ou expandíndose de forma radial. Doutro xeito, e pese á problemática que sempre suscitaron na bibliografía estes tipos de representacións decidimos incluír no cuadro tipolóxico as ferraduras¹⁹, as cruces²⁰ e reticulados sen afirmar nen desmentir o carácter histórico ou prehistórico dos mesmos²¹. Para finalizar, e como non podería ser de outra forma estableceremos un último grupo no que englobaremos unha serie de formas que nós entendemos de moi difícil comprensión e das que cada un poderá deixar voar a súa imaxinación ata dar coa definición adecuada.

Unha apreciación que non escapará a ninguén é a total ausencia no cadro de motivos figurativos tales como cuadrúpedos, armas ou esceas de monta²². Polo contrario abundan os motivos xeométricos moi en relación cos que aparecen nas zonas "clásicas"²³, incidindo no mesmo tipo de formas. Esta paradoxa plantéxanos dende un punto de vista interpretati-

¹⁸ Este, ao igual que o surco que presentan os círculos móvese nos parámetros que se lle adxudican na provincia de Pontevedra (Costas Goberna, 1994)

¹⁹ Este tema en concreto demanda un estudio monográfico debido á lixereza coa que estas formas se soen equiparar con ferraduras cando o termo correcto que se debería emplear podería ser "ferraduriformes" por descoñecer a súa significación última. Tamén depararán interesantes resultados as relacións cos motivos prehistóricos cos que as veces comparten paneis á vez que o esclarecemento das súas relacións coas ferraduras gravadas na zona da meseta.

²⁰ Causa gran controversia o tema das cruces (ou aspas), posto que non está demostrado o orixe histórico de todas elas, como ben se constata en algún panel (O Bolo II) no que presentan unha gran afinidade no que a erosión se refire cos surcos dos círculos concéntricos.

²¹ Tarefa especialmente complicada naqueles paneis nos que conviven elementos clásicos do repertorio prehistórico con outros que parecen indicar unha feitura máis próxima á contemporaneidade.

²² Podería achacarse esta ausencia á falta de prospeccións intensivas pero nunha ollada ao Tapa 7 comprovarase que paradóxicamente os motivos figurativos desaparecen totalmente coa entrada na nosa provincia. Pese a elo non eliminámo-la posibilidade do futuro descubrimento dun achádego que acabe con esta ausencia.

²³ Incluín dose nesta área por méritos propios parte da provincia lucense pola aparición de paneis con motivos figurativos.

vo catro premisas fundamentais:

1.- Se presupomos unha cronoloxía parexa para tódolos motivos do Grupo Galaico do Arte Rupestre ao aceptar as teorías difusionistas dende o curso medio do Río Lérez, a provincia de Ourense presentáranos como unha zona residual do mesmo. Se isto fose demostrable obteríamos unhas resultados moi pouco significativos cuantitativamente na nosa provincia, que como se viu non é en absoluto certo (ver Fig. 2), ademais de non parecer lóxica con respecto ás pautas tradicionais de estudio a expansión desconexa soamente dun dos rasgos culturais do conxunto (os motivos xeométricos) e non de todo o sistema integrado, que incluíría os motivos figurativos.

2.- Que cando falamos de motivos figurativos refirámonos a eles como un localismo dentro da uniformidade xa provada dos motivos abstractos por todo o solar galego, co que a súa representatividade non faría deste algo comun a todo o grupo ademais de incurrir en contradicións con respecto ao anteriormente citado no referido á súa dispersión xeográfica.

3.- Que o sustracto base do Grupo Galaico de Arte Rupestre sexa a fusión dos motivos figurativos cos xeométricos, sendo Ourense un localismo dentro do mesmo horizonte cultural por solo presentar estes últimos.

4.- Que o ámbito xeométrico e o figurativo non alberguen unha mesma cronoloxía, co que o feito da aparición do primeiro por todo o territorio fronte a restricción do segundo ás zonas "clásicas" vería dado por unha maior difusión dos motivos xeométricos fronte unha restricción xeográfica dos figurativos. Así, nas zonas onde atopamos por exemplo cuadrúpedos tamén podemos atopar caracteres abstractos convivindo con eles por existir unha superposición. Respecto a anterioridade ou posterioridade dos mesmos soamente apuntar que os parámetros estilísticos (Vázquez Rozas, 1997) non son válidos como "datadores" se non existe algún medio material (como ocorre coas laxes de armas) para establecer cronoloxías, xa sexan relativa ou absolutas.

Se recollemos estas divisións tipolóxicas e as funcionamos coas conclusións acadadas no estudo da distribución xeográfica obtemos un curioso paralelismo entre material de soporte e certa tipoloxía de formas na parte oriental da provincia, onde o conglomerado, que como xa se citou, é a rocha autóctona nesta zona por excelencia. Con esta exclusividade queda patente o carácter excepcional que se nos presenta como un posible localismo nestas latitudes (Fig. 7) con certas dúbidas acerca da súa adscripción cronolóxica.

Seguindo o análise comparativo entre soporte e motivo poidemos observar a máis que posible relación entre elementos antrópicos e os propios naturais da rocha (Vázquez Rozas 1997), que en Ourense se ve recollida en 4 puntos fundamentais:

1.- Destacar neste punto a apreciable relación entre as diaclasas que presenta o soporte e estas formas, concretamente as caudas de círculos e as cazoletas nexadas entre si²⁴, que irrumpen de forma violenta nesta fenda evitando unha integración progresiva na maioría dos casos.

2.- As vetas de cuarzo atópanse presentes en gran cantidade de paneis, advertíndose en moitos casos as relacións entre estas e os distintos motivos. En ocasións os gravados rematan (ou comezan) nestas afloracións naturais²⁵, mentras que noutras sirven de guía para a composición transcorrendo os motivos paralelos a ésta²⁶, existindo unha última interacción motivo-veta, a máis clara delas, e a que consiste na imposición do motivo sobre a mesma²⁷.

²⁴ Como exemplos representativos citaremos Leiras da Preseira I e Caneiro II

²⁵ Isto é facilmente apreciable en Gudín II, onde a alineación de cazoletas unidas por surcos remata (ou comeza) nunha das dúas vetas de cuarzo que a percorren.

²⁶ No curioso exemplo de Penascadas II (identificado no Tapa 22 como YA971119D02) podemos apreciar cómo unha alineación de cazoletas discorre paralela á veta de cuarzo.

²⁷ Esta relación ten o seu correspondente real en estacións como Caneiro II, onde nunha unión entre unha cazoleta e un círculo, atravesando esta último unha veta de cuarzo. Outro exemplo destacable é As Ninfas, onde unha cazoleta grávase íntegramente dentro dos parámetros dunha veta de cuarzo de pequenas dimensións sen atoparse pre-sionada pola ubicación cercana de outros motivos.

3.- Outro motivo de orixe non antrópica que forma parte directa das composicións son as chamadas pías, as cales erosivas se mixturán con cazoletas alongadas e con círculos concéntricos, tanto nas rochas graníticas como noutro tipo de materiais ²⁸.

4.- Pese a non tratarse estrictamente dunha parte da rocha incluímos neste apartado as relacións existentes entre distintos gravados e o chan sobre o que se asenta a mesma rocha, posto que a nítida diferenciación que facemos neste século entre rocha e chan non fora tan clara na época na que se gravaron os motivos (Mircea Eliade 1979). Como exemplo citaremos a rocha de Gudín I (Fig. 8), onde tanto a cauda dun círculo concéntrico como a dunha cazoleta van a morrer ao chan, ou ben nacen neste para acabar nos motivos²⁹.

Como vimos tanto as vetas de cuarzo as diaclasas como as pías son un motivo máis dentro do conxunto da composición, polo que non está de máis que as incluamos como fenómenos que colaboran tanto no motivo como na posible elección das rochas a gravar, posto que nalgún exemplo como Penascadas II atopámonos cunha gran laxa despoboada na que aparentemente concéntranse todos os motivos ao redor da diaclasa. Estas relacións non pasan da teoría, máis os exemplos citados pasan do anecdótico para situarse en parámetros estudiables ou polo menos a ter en conta en futuras investigacións.

Para rematar, remarcar o principal obxectivo deste artigo, que foi dende un principio ofrecer unha visión xeral do fenómeno do arte rupestre ao ar libre na provincia de Ourense, e nunca aportar un sistema pechado e definitivo en ningún dos aspectos a tratar, xa que somos conscientes da necesidade de afondar máis en todos os puntos tratados neste traballo dos que estamos seguros se obterán interesantes resultados nun futuro para un mellor coñecemento global do Grupo Galaico de Arte Rupestre. Este avance na investigación faise especialmente notorio no que atinxe á profundización no estudo das relacións existentes entre os motivos antrópicos e os naturais así como as motivacións prececebidas na elección do material de soporte a gravar. A espera de estudos máis amplos que ofrezan os paralelismos ou rupturas pertinentes que existan ou podan existir coas áreas limitrofes tanto as referidas á meseta como as no país veciño. Por último non nos quedaría que facer un chamamento ao patrocinio dende as institucións tanto públicas coma privadas de proxectos de investigación cun mínimo de recursos técnicos que nos permitan acceder a un escalafón máis no coñecemento deste ás veces desalentador mais gratificante mundo do contacto coa natureza e coa "antropoloxización da pedra" fiel reflexo da faraónica búsqueda da perdurabilidade no tempo.

²⁸ Así atopamos un exemplo realizado en conglomerado na zona do Barco, denominado Forroxancos II; ao igual que outro feito en material granítico denominado O Coto da Portela e identificado no Tapa 7 como Ya970402K04.

²⁹ Podemos citar outros exemplos desta interacción como pode ser Leiras da Preseira.



Fig. 7: A Raia, un gravado na zona do Barco de Valdeorras realizado en conglomerado.



Fig. 8: Gudín I, un exemplo de interacción entre gravados e a propia terra.



Fig. 9: O Souto: onde se aunan nun mesmo motivo os círculos concéntricos con liñas que os circunvalan.

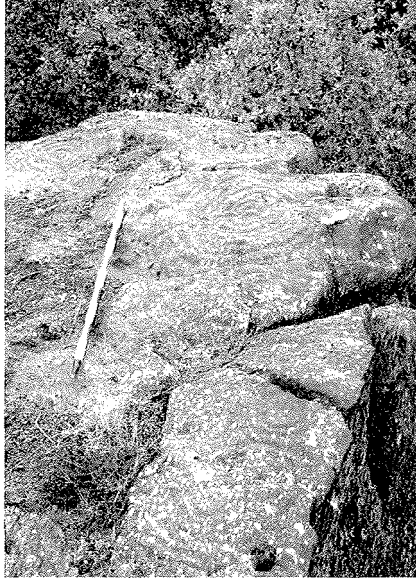


Fig. 10: Freixo, un impresionante exemplo no que abundan os círculos con cauda de entrada/saída.



Fig. 11: A Laxiña, formada pola unión de cazoletas alineadas mediante surcos, un dos excelentes exemplos que podemos atopar na publicación Tapa

BIBLIOGRAFÍA

- Amado Reino, X; López Cordeiro, M. 2001: "Tapa 22. La Arqueología en la Gasificación de Galicia 15: Corrección de Impacto de la Red de Ourense". Laboratorio de Arqueología e Formas Culturais Universidade de Santiago de Compostela. Santiago de Compostela.
- Amado Reino, X; Martínez López, M; Santos Estévez, M.1998: "Tapa 7. La Arqueología en la Gasificación de Galicia 5: Corrección de Impacto del Ramal Pontevedra-Ourense". Laboratorio de Arqueología e Formas Culturais Universidade de Santiago de Compostela. Santiago de Compostela.
- Barros Silbelo,R. 1875: "Antigüedades de Galicia" Tipos Domingo Puga. A Coruña.
- Bradley, R; Fábregas Valcarce, R. 1996: "Petroglifos gallegos y arte esquemático: una propuesta de trabajo". En (Querol, A e Chapa, T. eds) Homenaje al prof. M. Fernández Miranda. Complutum extra 6.II, Madrid.
- Bouza Brey, F. 1938: "El gravado rupestre prehistórico de "O Coto das Ferraduras" en Cortegada de Miño (Ourense)" BCMOr, XI. Ourense.
- Costas Goberna, F e Novoa Álvarez, P. 1993 "Los Grabados Rupestres de Galicia". Monografías 6. A Coruña.
- Costas Goberna, F et alii. 1984: "Petroglifos del litoral sur de la Ría de Vigo" Departamento de Prehistoria y Arqueología del Museo Municipal de Vigo. Publicaciones del Museo Municipal "Quiñoes de Leon" (Castrelos) Vigo, Nº8. Vigo.
- Díaz Rodríguez, A. 1998: "Cea, mi pueblo".
- Fábregas Valcarce, R. 2001: "Los petroglifos y su contexto: un ejemplo de la Galicia meridional" Ed. Instituto de Estudios Vigueses. Vigo
- Ferro Couselo, X. 1952: "Los petroglifos de término y las insculturas rupestres de Galicia" Museo Arqueológico. Ourense
- González Reboredo, X.M. 1976: " Los petroglifos en la provincia de Lugo " Boletín Auriense T.VI. Ourense.
- Juana López, J de (Coord) 1998:"Trives, Caldelas e a Ribeira Sacra" Ed. Ir Indo. Vigo.
- Lamas Bértolo, J. 2001: "Contribución ó estudio do Fenómeno tumular na comarca de Terra de Montes"Universidade de Vigo (Inédito).
- López Cuevillas, F. 1943: "Insculturas rupestres de Outeiro da Cruz" Boletín del Museo Arqueológico Provincial de Ourense, I. Ourense.
- Mircea, E 1979: "Imágenes y símbolos: Ensayos sobre el simbolismo mágico-religioso" Ed. Taurus, Madrid.
- Peña Santos, A e Vázquez Varela, J.M. 1979. " Los Petroglifos Gallegos.Grabados Rupestres Prehistóricos al Aire Libre en Galicia" Cuadernos del Seminario de Estudios Cerámicos de Sargadelos, 30. Sada/A Coruña
- Peña Santos, A e García Alén, A. 1980. "Los grabados rupestres de la Provincia de Pontevedra". Fundación Pedro Barrié de la Maza Conde de Fenosa.
- Peña Santos, A e Rey García J.M . 2001. "Petroglifos de Galicia" Ed. Vía Láctea, A Coruña.
- Risco,Vicente 1960 "Espirales y laberintos" Separatas das actas de estudos etnográficos "Doctor José Xeito de Vasconcelos" Vol.III Porto
- Rivas Quintas, E. 1971: "Insculturas do Castro de Cerdeira (Xunqueira de Ambía, Ourense)" Cuadernos de Estudios Gallegos, XXVI, nº78. Instituto P. Sarmiento de Estudios Gallegos. Santiago de Compostela.1985: "A Limia, Val de Antela e Val do Medo" Servicio de publicacións da Deputación Provincial de Ourense. Ed. Atlántico. A Coruña.
- Rivas Quintas, E; Rodríguez Cruz, J. 2002: "Terra das Frietas". Deputación Provincial de Ourense. Ourense.
- Rodríguez Cruz, X. 2000: "Así falan na Gudiña" Deputación Provincial de Ourense. Ourense.

- Rodríguez Colmenero, A. 1996: "Un gran conxunto de novos petroglifos no Outeiro Redondo, Baltar (Xinzo de limia),Ourense" Larouco, 2. A Coruña/Sada.
- Sarmiento, Fr.M. 1745: "Viaje a Galicia de 1745" Edición e estudio de J. L. Pensado.1975. Museo de Pontevedra. Pontevedra.
- Taboada Chivite, X. 1946: "Insculturas de herradura en la comarca del Támega" BCMOr, XV, nº3. Ourense1965: "O culto as pedras no Noroeste peninsular". Discurso de ingreso na Real Academia Galega.
- Vázquez Rozas, R. 1997: "Petroglifos de las Rías Baixas Gallegas. Análisis artístico de un arte prehistórico" Diputación Provincial de Pontevedra. Vigo.
- Vázquez Varela, J.M. 1990. "Os Petroglifos de Galicia " Biblioteca de divulgación, Serie Galicia, 3. Santiago de Compostela.
- Revista Auria. 2000. nº42. pp.26-27.2002.nº58. pp.18-23.
- Revista Auria. 2003. nº76. pp.30-33.