

**A FUXIDA DO EXILIO REPUBLICANO CARA LATINOAMÉRICA.
UNHA APROXIMACIÓN DOS CASOS MEXICANO E ARXENTINO EN
PERSPECTIVA COMPARADA (1936-1945)**

**The flee of the republican exile to Latin America. An approximation
of the argentinan and mexican cases in comparative perspective
(1936-1945)**

DAVID MIGUEL RODRÍGUEZ MARTÍNEZ

Universidade de Santiago de Compostela

Recibido: 04/05/21
Aceptado: 24/08/21

Resumen

A persecución durante o alzamento militar derivou nun éxodo republicano máis alá das fronteiras españolas. As nacións latinoamericanas, que foran os máis recurrentes destinos das migracións finiseculares e do primeiro terzo do século XX, comportáronse de xeito desigual. Neste artigo afondaremos en dous casos senlleiros: o proteccionismo arxentino, inmerso na década infame, que promove unhas restricións de entrada ao país nunca antes vistas; e o aperturismo cardenista da república mexicana, coñecidos polo seu labor humanitaria de recepción do exilio pero tamén promovidos por unha serie de motivos de interese nacional.

Palabras Clave:

Exilio, México, Arxentina, auxilio.

Abstract

Persecution during the militar coup d'état forced to a republican exodus beyond spanish borders. Latin American nations, which were the most recurrent destinations to migrations since the fin de siècle to the first third of the 20th century behave unevenly. In this article we will deepen in two particular cases: argentinan protectionism, immersed in an infamous decade, that promoted some entrance restrictions to the country never seen before; and the openness cardenism of the mexican republic, known for its humanitarian labor of reception of exile, also promoted by a series of reasons of national interest.

Key Words:

Exile, México, Argentina, aid.

1. Os camiños de fuxida: a vía terrestre gala e a marítima latinoamericana.

O pasado traumático do exilio republicano arrancou inmerso nun formato de guerra relámpago por parte do bando sublevado no que a vía do exilio foi, en moitos casos, a única forma de sobrevivir. Este precedente é sinxelo de vincular ao proceso bélico, mais as súas implicacións e consecuencias poden chegar incluso até a actualidade, case 90 anos despois, nas que a memoria e a liberdade arrebatada nunca foron devoltas¹. Aqueles que vían a súa vida atentada dispoñían de dúas rutas para intentar fuxir dun territorio segmentado: a vía terrestre, cruzando a fronteira francesa; e a saída dende os portos como extensión cara as Américas. Neste artigo afondaremos nas particularidades que o exiliado debía afrontar segundo o lugar de destino, centrándonos en dous enclaves fundamentais latinoamericanos. Por un lado a Arxentina, histórica receptora da migración española de finais do século XIX e comezos do XX, que mudou esa permeabilidade ao limitar o acceso do exilio republicano². Por outro México, necesitado dun lavado de cara na diplomacia internacional no seu contexto posrevolucionario, que se coroou como o gran apoio da República³.

O exilio republicano foi un proceso caótico debido á súa urxencia. O illamento de novas debido ao bloqueio imposto polo bando sublevado, a desinformación dos chegados e o pavor á persecución dificultaba o coñecemento internacional da contenda, deixando testemuñas como a seguinte dun exiliado xa no territorio francés: “allá todo estaba muy tranquilo. Por consiguiente, ni he visto nada, ni sé nada. Y les ruego que no me hagan decir cosa alguna, pues no tengo interés en ello”⁴. Do mesmo xeito, outro testimonio dun galego arribado ao territorio galo en agosto do 1936 sinalaba que “aparentemente todo está en orden, todo está tranquilo, pero aquellos que hemos sido fieles al gobierno, estamos perdidos. Si no huimos se nos confisca todo”⁵.

Funcionarios do goberno, dirixentes políticos e sindicalistas, soldados e oficiais do exército nacional, obreiros, profesionais de todo tipo, mulleres e crianzas cruzaron a fronteira francesa. Na memoria española nunca se producira un éxodo tan masivo en tan pouco tempo, e iso era algo que Francia ía sufrir a medida que a cantidade de refuxiados aumentaba. Institucionalmente, a acción organizativa francesa foi no seu comezo receptiva ante a emerxencia da barbarie. O goberno

1 Fernández Prieto, L. e Artiaga Rego, A. (2014).

2 Sánchez-Albornoz, N. (2002): 218-224.

3 Matesanz, J. A. (2000).

4 *La Nación*, 13-09-1936: 1.

5 *Crítica*, 26-08-1936: 3.

francés creou un Comité de acollida a nenos, iniciado en novembro de 1936, que serviu de ponte cara novos territorios de destino.

Tamén aportou apoio naval para transportar aos refuxiados dende o porto de Barcelona, e incluso o socialista Léon Blum propuxo un apoio armamentístico finalmente rexeitado tralos ataques da dereita francesa, derivando no coñecido como Pacto de Non Intervención⁶. A axuda humanitaria perdurou, pero a ameaza de perturbar as relacións coa Alemaña nazi e a Italia fascista, ademais das presións chegadas dende o goberno de Churchill, declinou o auxilio á República. A medida que caía o bloque republicano, especialmente o norte, a cantidade de exiliados españois aumentaba, e a crítica cara as condicións nas que eran recibidos quedaba reflectida na memoria de todos os seus protagonistas.

Segundo o Informe Valière, en marzo do ano 1939, no sur do territorio galo houbo un total de 440.000 refuxiados españois, dos cales 170.000 eran mulleres, nenos e ancianos, 220.000 soldados e militares, 40.000 inválidos e 10.000 feridos de gravidade. Se a cifra impresiona de por si, hai que ter tamén en conta todos aqueles que non lograron fuxir⁷. Un claro exemplo foi recollido a través das palabras de Luis Álvarez, tenente do exército da República, que sinalaba nas súas memorias que:

“A la salida de Figueras [sic.], en un cauce de carreteras, un cuadro trágico se presentó a nuestros aterrados ojos: varios cuerpos mutilados de mujeres, niños y ancianos junto a varias caballerías destripadas y varios deshechos, yacían al borde de la carretera; aquellos desgraciados no habían podido llegar a la meta de salvación de la frontera francesa⁸.”

A sociedade francesa creou unha imaxe pexorativa do refuxiado español. Dende o seu punto de vista, os exiliados republicanos eran un colectivo cun baixo nivel social e cultural⁹. Nesta fase avanzada, o goberno francés impuxo o internamento en campos de concentración aos varóns e provocou a dispersión de familias pola zona Centro-Oeste francesa, convertindo as praias do Leste nun amplo tecido de campos de traballo que perpetuaba a dureza que o exilio implicaba.

A medida que se foi correndo a voz sobre a situación vivida en Francia, e tendo en conta que España estaba segmentada, os portos foron a outra saída de emerxencia. A opción lusa desvaneceráse co golpe de Salazar, e a francesa cada vez resultaba menos atractiva pola súa dificultade e a escasa seguridade. Por este motivo, moitos optaron pola saída do mar dende unha serie de portos protagonistas, destacando

6 Avilés Farré, J. (1992): 5.

7 Dreyfus-Armand, G. (2000): 53.

8 Álvarez Yuste, L. (1953): 605.

9 Lillo, N. (2006): 162-163.

dúas localizacións. A primeira era a costa levantina, orientada ao exilio cara o Mediterráneo na que tivo gran importancia o porto de Valencia e o de Barcelona.

Por outro lado, os portos do norte e do noroeste, especialmente os galegos, contaban cunha basta tradición migratoria ás Américas dende a década dos 80 do século XIX. Coruña, Vigo e Vilagarcía por medio do vapor San Martín foron os primeiros portos nos que os exiliados, perseguidos e ameazados, partiron cara Bos Aires nun temperán 1936. E non só exiliados galegos partiron nestes barcos: alemáns fuxidos do réxime nazi, xudeus, portugueses exiliados e outros habitantes da península escolleron esta opción como fuxida¹⁰.

Zarpar nun barco e chegar ás Américas para ter un novo comezo non era tarefa sinxela. Diferentes elementos condicionaban tanto a fuxida dende o porto de orixe como a entrada aos países de destino. Dolores Pla sinala dúas organizacións institucionais do exilio español clave para comprender esta conduta: os organismos gubernamentais do Servicio de Evacuación de Republicanos Españoles (SEPE) e a Junta de Auxilio a los Republicanos españoles (JARE) xunto cos fondos económicos destinados aos refuxiados¹¹.

O SERE fora elaborado baixo orde de Negrín en febreiro de 1939, encargado da atención primaria aos refuxiados na fronteira francesa mediante auxilio material e médico. Alimentos, roupa, apoio psicolóxico e asistencia sanitaria eran as principais demandas dos exiliados, quenes chegaban conmocionados, aturdidos e feridos. Por outro lado a JARE estaba baixo o tear de Indalecio Prieto e desempeñaba unhas funcións similares –case competitivas ante a súa pública disputa co presidente Negrín– de atención primaria e socorro¹². A xestión destes organismos foi moi cuestionada, chegando a Comisión Ejecutiva de la Asociación de Inmigrantes en México a enviar unha carta [fig. 1] dirixida a Negrín e Prieto na que se critica fortemente a xestión desenvolvida:

Estas organizacións financiaron algunhas das principais expedicións cara as Américas onde abordo dos buques insignias do proceso de exilio –o *Sinaia*, o *Ipanema*, o *Mexique*, o *Winnipeg* e o *Massilia*– permitiron a fuxida de centos de republicanos. Mais non pensemos que todo o mundo subiu nos barcos. O máximo expoñente receptor foi a República Mexicana, a cal albergou entre 20.000 e 24.000 exiliados nas súas terras. Os seguintes referentes cuantitativos foron a República Dominicana, cuns xa distantes 4.000 refuxiados; e por outro lado Chile e a destacada iniciativa de Neruda por medio do *Winnipeg*, achegando uns 3.000 pasaxeiros. Seguidamente aparecen os Estados Unidos de América e Canadá cuns 1.000 pa-

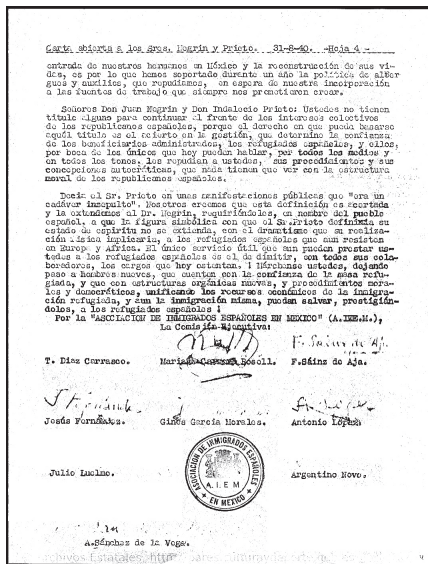
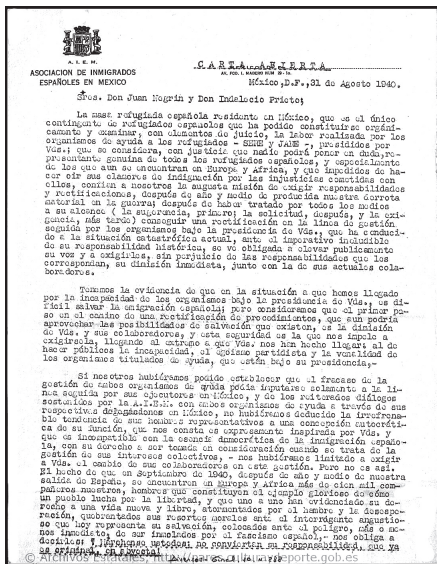
10 Ortuño Martínez, B. (2010): 60.

11 Pla Brugat, D. (2002): 57-81.

12 Velázquez Hernández, A. (2015): 141-168.

saxeiros, e outros países máis como áreas de paso que de asentamento como Cuba ou Venezuela¹³.

Fig 1. Primeira (esquerda) e última (dereita) páxinas da carta dirixida a Negrín e Prieto por parte de Asociación de Inmigrantes en México.¹⁴



2. A participación diplomática europea e latinoamericana na contenda.

Os gobernos autoritarios europeos da década de 1930 trataron de entorpecer os movementos migratorios mediante trabas administrativas e aduaneiras para manter o taboleiro de xogo inmóbil. O discurso xenófobo e as medidas populistas ante procesos de crise fomentaron un hermetismo e un odio visibles no discurso nacional-socialista alemán e fascista italiano¹⁵. Ao final, existiron catro vías diplomáticas ante a guerra civil: o apoio polo bando sublevado, fortemente vinculado co totalitarismo latente en Europa e a expresións latinoamericanas como Guatemala e O Salvador; o apoio á República, cos casos mexicano e soviético á cabeza; a polí-

13 O comportamento foi moi dispar segundo a localización de orixe e as redes migratorias pasadas. Por exemplo a sociedade galega si atopou en Cuba un destino ou no caso vasco. Véxase en Ortuño Martínez, B. (2010): 78 – 85.

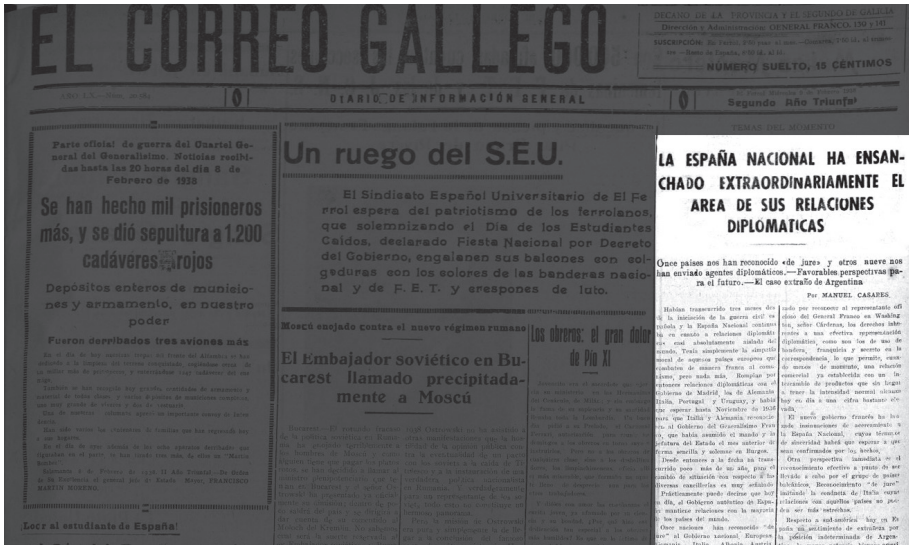
14 Extraído do Archivo Histórico General. Disponible en: <http://pares.mcu.es/ParesBusquedas20/catalogo/description/6512633?nm> [Data de consulta 27 de setembro de 2020]

15 Viñas, A. (1986): 6

tica de non intervención previamente mencionada e os posicionamentos parciais¹⁶. A confusión do momento e a inminente contenda determinou a posición e recoñecemento dun ou doutro bando.

Un comportamento menos coñecido foi a actuación das nacións latinoamericanas. Se en Europa imperaba a confusión, a situación ao outro lado do Atlántico era similar. Entre 1930 e 1936 déronse máis de dez golpes de estado neste continente, estando 13 das 20 nación latinoamericanas baixo un réxime ditatorial. Por este motivo, había moitos elementos de identificación ideolóxica entre estas formas de goberno imposto e o que estaba a suceder en España¹⁷. A prensa localizada en territorio tomado polo bloque sublevado [fig. 2] celebraba en febreiro de 1938 o apoio diplomático que estaba a recibir no eido internacional:

Fig. 2. A prensa salienta o recoñecemento diplomático do bando sublevado¹⁸.



No bando franquista obter o recoñecemento da súa causa a nivel internacional converteuse nunha prioridade para garantir un posterior funcionamento do comercio e recibir axuda loxística e armamentística. Xa apuntamos como dúas potencias centroamericanas se posicionaban a favor do réxime, posto que Guatemala e O Salvador recoñeceron a Franco nun temperá novembro de 1936¹⁹, amosando

16 Fernández Liesa, C. (2011).

17 Pardo Sáenz, R. (2011).

18 *El Correo Gallego*, 09-02-1938: 1.

19 Thomás, J. M. (2007).

polo tanto publicamente o seu apoio a favor do bando sublevado e defendéndoo incluso na coñecida como *Spanish Question* ante a ONU en 1946²⁰.

Houbo outras nacións que condearon tanto o apoio ao alzamento como a neutralidade do Pacto de Non Intervención, considerando o mesmo “un crime”²¹. Esta foi a nación cubana, que criticou fortemente o papel xogado polo Partido Comunista Español (PCE) e seu uso oportunista de solidariedade baixo un pretexto político alleo. O papel do bando republicano na diplomacia internacional baseouse en tratar de virar a neutralidade dos estados afíns, pero a velocidade e a forte propaganda franquista obrigaba a que se centrasen na búsqueda de apoio en recursos e aceptación de exiliados.

E se os propios países dubidaban o bando que apoiar, o xurdimento de pequenas faccións disruptivas nas súas fronteiras dificultaba aínda máis a toma de decisións. Poñendo algúns exemplos representativos, en Chile apareceron organizacións de corte fascista como a denominada *Falange Nacional Chilena* que condeaba a entrada de calquera republicano exiliado nas súas fronteiras. Tamén en Brasil, onde catro seccións do Partido Nacional Socialista demandaban un apoio contra a emerxencia das expresións fascistas nadas en Europa.

Se Europa era a idealizadora destes novos ideais, América Latina era un campo de experimentación no que afloraron todo tipo de causas a favor duns e doutros. Mentres que o bando sublevado trataba de captar ás elites conservadoras e de poñer por bandeira piares como a igrexa católica e a garantía da orde social, a República apostou pola mobilización masiva e a propaganda. Ao final tan só países como México, Costa Rica e Panamá posicionáronse favorables institucionalmente da causa republicana, fronte un dominante apoio polo movemento sublevado. Iso si, a imaxe franquista sufriría anos despois unha tremenda crise en América Latina debido á opinión pública latinoamericana influida polo propio exilio republicano. Unha vitoria pírrica demasiado tardía para a causa república que non se puido traducir até a posguerra no enfriamento das relacións da España franquista con Chile ou Cuba²².

3. Ipanema ou Massilia? Arxentina e México como países de destino.

Onde estaba aquel gran receptor de emigración española no que moitos dos nosos antepasados e veciños partiran? A salientable migración *gallega* cara a Arxentina

20 Sola Ayape, C. (2015): 65-96.

21 Rodríguez, H. (1938): 22-23.

22 Pardo Sanz, R. (2011): 152.

estivo caracterizada entre 1880 e 1936 por un perfil ben acotado: varóns, mozos e pouco especializados de familias humildes. Porén, tecíuse durante o conflito bélico unha densa malla que limitaba o acceso ao país mediante amplas restricións socioeconómicas. Deixouse atrás a política de “governar es poblar” que designara o presidente Alberti para rescindir a entrada a diferenza do caso mexicano, enriquecida das amplias remesas de profesionais liberais, mestres e médicos arribados xunto cos seus coñecementos, os seus equipos e a formación adquirida.

A posición socioeconómica e laboral era un factor determinante, mais tamén apareceu o factor étnico derivado dos emigrados no primeiro terzo de século como un arancel inesperado para moitos e favorable para uns poucos. No caso arxentino, a relación de vascos con poder adquisitivo, político e social dentro das súas fronteiras implementou a elaboración dun *Comité Pro Inmigración Vasca* o 30 de agosto de 1939²³. Facilitábaselles o acceso ao país cunha preferencia de asento no buque *Massilia* pola súa boa consideración, primando a solidariedade étnica fronte as conviccións políticas²⁴. Calcúlase que, segundo rexistros oficiais, as cifras de Arxentina non superarían ás de Chile debido ao bloqueo político que o goberno impuxo. A problemática aparece na inexistencia dunha fonte concreta que evalúe con precisión os desprazamentos cara este territorio, pois todas as entradas clandestinas quedan á marxe das recollidas de datos oficiais.

A selectiva saída do *Massilia*, aquel barco fantasma para a sociedade de a pé cargada de intelectuais e personaxes públicas da República, non lles puido nin a eles garantir o paso. Ortuño presenta a testemuña dunha carta enviada polo Ministro de Exteriores arxentino José Cantilo na que se lle informa da chegada deste buque a terras rioplatenses:

“He recibido informaciones de diversas fuentes que me merecen fe, respecto a numerosos refugiados españoles que van a Chile por vía Bueno Aires. Muchos de ellos son elementos de los peores antecedentes, que han tenido actuación destacada en la revolución española como jefes republicano, habiendo cometidos delitos de carácter común. Persiguen un propósito de restablecer en Chile centros de agitación social y política [...]. Se trata de elementos de larga experiencia y que por sus condiciones intelectuales tendrán influencia en el medio donde actúen”²⁵.

23 Ibarbia, D. J. (1970): 129-134

24 Ortuño Martínez, B. (2010): 78 – 85.

25 Departamento Archivo Intermedio (DAI) del Archivo General de la Nación (AGN), Buenos Aires, Fondo expedientes secretos, confidenciales y reservados (1932-1938), Caja 1, Expediente 128. En Ortuño Martínez (2010): 80.

Á súa chegada foron obrigados a permanecer no barco até que partisen cara os seus verdadeiros destino dende o porto de Bos Aires. Un broche que pecha o período de transición do cálido recibimento arxentino no pasado emigrante das últimas décadas cara unha selección pormenorizada e unha obstaculización da entrada de refuxiados republicanos no territorio, que rematarían noutras nacións veciñas como foi no caso do *Massilia* [táboa 1] rumbo cara o porto rioplatense pero cun destino diferente de gran parte dos seus pasaxeiros:

Táboa 1. Datos sobre os exiliados republicanos do <i>Massilia</i> en tránsito a outros países latinoamericanos (1939) ²⁶		
País de destino	Cantidade (n)	Exiliados españois republicanos (%)
Chile	132	50,38
Bolivia	9	3,43
Paraguay	6	2,29
Outros pasaxeiros	115	43,89
Total pasaxeiros	262	100

Como foi entón o posicionamento da sociedade arxentina ante o exilio español? Todo parecía que os sindicatos e gran parte do pobo estaban a favor da causa humanitaria republicana, reflectido no envío de divisa e víveres. Mais a fragmentación civil da propia guerra española se extendía á sociedade rioplatense, dividíndose a opinión popular segundo intereses particulares. Mentres que profesores e obreiros formaban institucións de auxilio cara a causa, gandeiros presionaban ao goberno arxentino para o recoñecemento de Franco como líder lexítimo²⁷. Algunhas das organizacións xurdidas da solidariedade do pobo arxentino foron o *Comité de Ayuda al Pueblo Español* e o *Comité por el Socorro y la Reconstrucción de España*, que finalmente formaron a *Federación Argentina de Organismos de Ayuda a la República Española* (FOARE).

A FOARE agrupaba sectores moi dispares e precisaba intermediar para que fosen motivos humanitarios e non socioeconómicos ou particulares os que rixisen a toma de decisións. Os principais envíos constaban de mantas, leite en pó, bacallau, xabón, fariña, lápices, carne e francos franceses. Entre as súas campañas máis coñecidas destacou a encabezada polo lema “1000 refuxiados a Chile durante el mes

26 Ortuño Marínez, B. (2010): 81.

27 De Currea-Lugo, V. (2004): 12

de Abril!”, na que a acción mediática por medio do periódico afín *La Nueva España* xogou un papel fundamental²⁸.

A presenza da comunidade española en terras rioplatenses –especialmente na capital– era moi elevada. Os emigrados que chegaran en tempos pasados supoñían un forte apoio social na opinión pública da sociedade arxentina, traducido na formación de comités de axuda que contribuíron a configurar a cultura política do país²⁹. Outras destas agrupacións que cómpre destacar foron o *Comité Argentino de Mujeres pro Huérfanos Españoles* ou a *Comisión Femenina de Huérfanos Españoles*. A última mencionada logrou recaudar máis de 4.000 pesos durante a primeira metade do ano 1939 para auxiliar aos orfos da guerra³⁰. Estas serviron á súa vez para reivindicar o papel da muller na sociedade, sempre invisibilizada e que por medio destas agrupacións lograron dignificar a súa presenza na sociedade arxentina.

O papel gubernamental xogou un rol diferente para a aceptación dos refuxiados, e para comprendelo debemos retroceder até comezos da década dos anos 1930. O presidente Uriburu comezara a poñer fendas no camiño ao dictar o Decreto 12/1930 que elevaba os dereitos de visado consular dos certificados requiridos ao emigrante³¹. Entre outras medidas reguladoras apareceron a exclusión daqueles xa vividos na Arxentina no pasado, aqueles con familiares traballadores do campo e a obriga de posuír un contrato laboral vixente antes de poder entrar ao país. Lonxe quedaban aqueles días de facer as Américas na Pampa. Agora a entrada ao país dificultábase moito para eles e moitísimo máis para elas, que tiñan que optar por outros destinos³².

Chegamos ao éxodo republicano e xa non estamos a falar de inmigrantes, senón de refuxiados. Estes desprazamentos deixaban de converterse en movementos de carácter voluntario e vencellados a motivacións socioeconómicas para ser cuestión de supervivencia por unha persecución ideolóxica. Foi o fío do que tirou o goberno arxentino ao introduciren trabas administrativas e normas restritivas ante a xustificación de protexer o emprego interno e evitar introducir contidos ideolóxicos perxudiciais para a sociedade arxentina. En verdade funcionaría esta medida? Se nos detemos a analizar o periodo de 1930 a 1943, os enfrontamentos entre individuos de diferentes oficios ou clases sociais aumentaron con creces, sen-

28 Bocanegra Barbecho, L. (2018).

29 Montenegro, S. (2002): 235-244.

30 Bocanegra Barbecho, L. (2006): 3-18.

31 Decreto 12/1930 que iniciou unha política selectiva na materia de inmigración e obrigaba aos inmigrantes ao pagamento dun arancel pola expedición do visado de certificados de boa conduta e saúde. Véxase en Elisalde, R. (2016): 27.

32 Rodríguez Martínez, D. M. (2020)

do profundamente agravados pola terrible crise económica e o esgotamento do modelo de desenvolvemento agroexplotador³³.

A Arxentina transformábase paso a paso nun modelo de goberno intervencionista, conservador e autoritario que decidiu culpar aos factores externos de ser detonantes da crise e, por ende, formular un nacionalismo excluínte que velase –supostamente– polo ben do pobo arxentino en exclusiva. Acaso non nos lembra isto ao fascismo italiano ou ao nacional-socialismo alemán? A coñecida como década infame promovida polo golpe civico-militar xa bebera das influencias europeas e agora mediante unha fórmula de restauración conservadora pechaba as portas institucionalmente á República³⁴.

Existiu neste tempo un constante conflito entre os medios de comunicación e o goberno rioplatense ao chocar a opinión da maioría do pobo fronte á minoría que tiña a toma das decisións do país. Se antes falabamos da necesidade de presentar un contrato de traballo para acceder ao territorio, agora os políticos empregaban esa cuestión como xustificación dos seus feitos. Así, José Cantillo, ministro de relacións exteriores, rexeitaba a proposta de refuxio de europeo por tratarse “de gente, por regla general, sin oficio³⁵”. En outubro de 1936 prohibiu a entrada daquel individuo que fose considerado potencialmente perigoso para a saúde do pobo, tanto ideolóxica como física. Xestáronse novos organismos fiscais con poderes especiais e novas competencias que negaban o desembarco dos republicanos nas súas costas, sendo talvez a época máis dura a da presidencia de Roberto Ortiz.

Os problemas tamén chegaron aos consulados situados en Europa, aos cales esixiron unhas medidas nas solicitudes case imposibles de cumprir dada a emerxencia da fuga republicana. Aumentou a corrupción debido ao uso partidista e arbitrario do goberno e o caos imperante do momento, e se comezou a negar o visado a todo aquel que puidera ser considerado comunista, extremista ou ideoloxicamente problemático, algo totalmente subxectivo para o funcionario de turno. Unha excepción xa foi comentada co Comité Pro Inmigración Vasca, que tratou de salvar os azarosos obstáculos ao ter os vascos residentes na Arxentina en tempos pasados “adquirido mucho peso económico, social y político dentro de la colectividad española y de la sociedad argentina”³⁶.

Por último, a excepción sempre presente e complexa de analizar: a vía ilegal. Coñécense casos suficientes como para saber que houbo unha importante cantidade de desprazamentos aos portos de Montevideo e Chile para posteriormente cruzar a fronteira arxentina pola vía terrestre, xa que era moito máis sinxela de evadir o

33 Novick, S. (2008): 340

34 Dolgopól, D. (2012).

35 Ortuño Martínez, B.(2010): 78 – 85.

36 Ortuño Martínez, B. (2010): 84

control exhaustivo do mar. Ao ter en moitos casos familiares no territorio a única dificultade sería entrar no país e posteriormente vivir na clandestinidade ou desaparecer na inmensidade da Pampa³⁷.

A case 9.000 quilómetros ao Norte, o presidente Lázaro Cárdenas sinalaba nun discurso público que “a los que han luchado en su país a favor del gobierno legalmente constituído por todos no se les puede ofender con un interrogatorio. Debemos recibirlos a todos”³⁸. A mensaxe dende México rachaba o proteccionismo arxentino e apelaba pola loita a favor da liberdade, posicionándose coa causa republicana e sinalando que “los defensores de la República lo son a la vez de las libertades humanas”³⁹. Pero, cales foron os motivos e cando comezou esa relación entre España e México? A migración era case nula no pasado á diferenza do caso arxentino, polo que outros tiñan que ser os motivos desta simpatía pola causa republicana. Abdón Mateos lémbra-nos as raíces destas relacións, comentando o establecido diálogo entre os intelectuais da Revolución Mexicana e a oposición republicana á monarquía de Alfonso XII. Por outro lado, cómpre destacar o papel xogado por intelectuais como Valle Inclán ou Marcelino Domingo na década de 1920, así como o apoio do Partido Socialista Obrero Español á obra social de Obregón y Calles⁴⁰.

México atopábase nun contexto diplomático exterior complicado. O nacionalismo económico alertou ás nacións veciñas latinoamericanas e a non aceptación na Sociedade de Nacións no ano 1919 deixara ao país á marxe das redes internacionais, dependendo de manter unha boa relación con España para crear un precedente amistoso cunha nación de primeira orde⁴¹. Era necesario impor unha imaxe progresista, polo que cando se produciu o alzamento fascista no territorio español Lázaro Cárdenas declarou un apoio total á causa republicana co fin de declarar México como un país independente e soberano capaz de tomar a responsabilidade de recepción do pobo español⁴².

A sociedade mexicana reaccionou de xeito desigual apos desta nova. A hispanofilia e a hispanofobia eran as dúas caras dunha identidade posrevolucionaria en plena eferescencia. Por un lado, as elites revolucionarias apostaban por un discurso indixenista e alonxado desa España Imperial, rexeitando a axuda que o goberno ofrecía. Por outro lado, a República desvinculouse deses valores da “vieja España”,

37 Farías, R. (2005).

38 Citado por Benítez, F (1977): 178.

39 De Currea-Lugo, V. (2004): 11

40 Mateos, A. (2005).

41 Peñalver Guirao, V. (2017): 233-265.

42 Rodríguez Martínez, D. M. (2019). Disponible en:<https://www.mazarelos.gal/2020/01/28/exilio-na-industria-cinematografica-mexicana/> [Data de consulta: 2 de outubro de 2020]

gañando adeptos na sociedade mexicana que considerou unha cuestión humanitaria o refuxio promovido pola persecución política⁴³.

Existiron casos pro-fascistas como os Camisas Doradas ou algúns sindicatos proteccionistas que temían polo emprego nacional, pero dominou o apoio e respaldo ao goberno cardenista. A súa estratexia estaba baseada en presentarse como unha organización fiel ao goberno e á república mexicana cuxo obxectivo era combater a axitación pública que puidera entrar no país. No xornal *El Informante* [Fig. 3] sinalan que “combatimos el comunismo, luchamos por que el gobierno no permita dentro de sus esferas a los comunistas; luchamos por que sea respetado el ejército”⁴⁴.

Fig. 3. “Que no son conspiradores”. Como se presentan as Camisas Doradas ante a sociedade mexicana:

QUE NO SON CONSPIRADORES
CHIHUAHUA, Chih., octubre

(Por Ello Directo)

8. — Después de que los “camisas doradas celebraron una convención en esta ciudad, Joaquín Rodríguez, que figura como jefe de los mismos, declaró:

“No somos conspiradores como se trata de hacernos aparecer; al contrario, somos fieles cooperadores del Gobierno; combatimos toda agitación que ponga en peligro la tranquilidad pública”.

“Combatimos el comunismo, luchamos por que el gobierno no permita dentro de sus esferas a los comunistas; luchamos por que sea respetado el ejército”.

Y añadió que los “dorados” reconocen como Jefe Supremo a Manuel Rodríguez; que están preparando una “marcha pacífica” a México desde Ciudad Juárez, Sonora, Durango, Saltillo y Nuevo Laredo, sin que aun se haya fijado la fecha de la movilización.

México xa protestara ante a Liga das Nacións pola invasión de Mussolini a Mauritania, e considerou que sería unha boa oportunidade servir de amplificador a favor da causa republicana reivindicando a necesidade de frear o avance do

43 Sánchez Andrés, A. e Herrera León, F. (2011).

44 *El Informante*, 09-10-1940: 2.

bando sublevado⁴⁵. Mais a contenda no territorio ibérico avanzaba a paso firme e houbo que comezar co plan de evacuación cos máis indefensos: as crianzas. Así, comezamos co paradigmático caso coñecido popularmente como os Niños de Morelia. “Víctimas inocentes de semejante barbarie”⁴⁶, foron o principal obxectivo de ambos gobernos co obxectivo de mantelos a salvo nun período que crían breve mentres loitaban contra a insurrección, que finalmente non foi así. O *Comité de Ayuda a los Niños del Pueblo Español* organizouse en zonas non ocupadas como Valencia e Barcelona, ademais de territorios afíns como Burdeos. Dende aquí saíron os buques para o transporte dos nenos e nenas a bordo do *Mexique* cara Veracruz e despois foron trasladados á Escuela España-México de Morelia. Á chegada destes nenos, Lázaro Cárdenas comunicou a Azaña que:

“Tengo el gusto de participarle haber llegado hoy sin novedad a Veracruz los niños españoles que el pueblo recibió con honda simpatía [...] como fiel manifestación de la fraternidad que une a los pueblos. El Estado toma bajo su custodia a estos niños, rodeándolos de cariño y de instrucción para que sean dignos defensores del ideal de su patria”⁴⁷.

Contamos hoxe coas Relacións de pasaxeiros [táboa 2] rexistradas polo Comité de Ayuda deste mesmo buque no que se detalla o nome, a procedencia e a idade de cada crianza embarcada no *Méxique* rumbo cara Veracruz:

México deixaba os beneficios directos que unha entrada máis selectiva tería para antepoñer a labor humanitaria dos máis novos, futuro de todos. Se nos detemos a analizar este feito, por moito que a entrada fose máis libre, os profesionais do sector terciario dominaron, polo que indirectamente o país azteca estaba gañando personal que favorecería o seu devir. A España deste tempo estaba volcada no sector agrario, ocupando aproximadamente un 45% da actividade económica do país, cunha taxa de analfabetismo próxima ao 30%. Porén, nos rexistros de exiliados Dolores Pla apunta un escaso 1% chegados a México, o que implica que o aperturismo cardenista tiña tamén outras intencións que favorecesen certos sectores de ámbito nacional⁴⁸. Algo que ás veces queda en segundo plano ao sinalar simplemente a gran acollida e deixando as outras implicacións agochadas da realidade que debe ser entendida de forma completa. Vemos a enorme interese para a reconstrución interna que México precisaba e para dar boa imaxe no eido internacional por medio da seguinte táboa [táboa 3] que divide a composición ocupacional dalgúns dos barcos chegados a México en pleno éxodo republicano:

45 González, L. (2011).

46 Payá Valeria, E. (2002): 30.

47 Payá Valeria, E. (2002): 43.

48 Pla Brugat, D. (1994).

Táboa 2. Relación dos nenos españois do <i>Mexique</i> (07/06/1937) ⁴⁹				
LOCALIZACIÓN	CANTIDADE (n)		TOTAL (n) / %	
	Nenos	Nenas	Total	%
Barcelona	108	73	181	40.04
Madrid	79	35	114	25.22
Valencia	31	10	41	9.07
Málaga	24	9	33	7.30
Granada	7	1	8	1.77
Irún	7	1	8	1.77
Murcia	4	5	9	1.99
Galicia	4	3	7	1.55
Córdoba	4	-	4	0.88
Teruel	3	-	3	0.66
Cartagena	3	-	3	0.66
Almería	2	1	3	0.66
Sevilla	2	3	5	1.11
Badajoz	1	-	1	0.22
Jaén	1	-	1	0.22
Albacete	1	1	2	0.44
Asturias	3	1	4	0.88
Castilla	-	1	1	0.22
Burgos	-	1	1	0.22
San Sebastián	4	2	6	1.33
Bilbao	2	1	3	0.66
Zaragoza	3	4	7	1.55
Alicante	1	2	3	0.66
Extremadura	-	1	1	0.22
Lleida	1	2	3	0.66
Total	295	157	452	100
Media de idade	9.79 anos	9.19 anos	9.54 anos	-

49 Elaboración propia a partir da Relación das nenas e nenos españois integrantes da expedición chegada no *Mexique* o 7 de xuño e entregados á secretaria de educación pública polo “Comité de Ayuda a los Niños del Pueblo Español”. Datos extraídos do documento orixinal, de dominio público.

Táboa 3. Composición ocupacional dos barcos <i>Sinaia</i> , <i>Ipanema</i> e <i>Mexique</i> ⁵⁰			
Actividades	Sinaia (%)	Ipanema (%)	Mexique (%)
Sector primario	21.31	14.64	26.71
Agricultores	19.30	12.14	23.87
Traballadores agrícolas especializados	0.00	0.00	0.39
Gandeiría e cría de animais	0.34	0.96	0.49
Minería	1.57	0.58	1.66
Pesca	0.11	0.96	0.29
Sector secundario	25.81	26.20	33.37
Metalurxia, siderurxia e mecánica	7.97	10.79	12.33
Construción	6.73	3.85	4.01
Transformación da madeira	3.48	2.70	2.84
Artes gráficas	2.13	2.50	2.84
Téxtiles	0.00	0.77	1.86
Electricidad	0,90	1.54	2.05
Industria do cuero	0.11	0.77	0.98
Industria alimenticia	1.35	1.35	3.03
Industria da confección	0.67	0.58	0.68
Oficios varios	1.46	1.35	1.96
Técnicos varios	1.01	0.00	0.78
Sector terciario	52.86	59.15	39.92
Profesionistas	20.65	15.41	10.27
Intelectuales e artistas	8.87	7.32	4.21
Mestres e catedráticos	9.88	5.20	4.70
Comercio	2.24	5.20	2.54
Comunicacións e transportes	6.73	8.67	8.51
Empregados	0.45	9.25	5.28
Militares	1.01	1.16	0.78
Outros	3.03	6.94	3.62

A maior parte dos refuxiados acadaron o seu obxectivo grazas ás institucións de auxilio –SERE E JARE– e ás campañas respaldadas polo estado mexicano e o gober-

50 Elaboración propia. En amarelo, o número máis amplo de especialistas; en verde a maior porcentaxe según sector. Véxase en Pla Brugat, D. (2002).

no republicano instalado xa no exilio. O apoio público do influente CTM e do PRM por medio de mítines e difusión en medios como *El Nacional* potenciaron o convencemento total á sociedade mexicana. Pese a isto, seguían existindo reticencias particulares. Un caso claro foi *El Universal*, que consideraba o apoio republicano un error primeiro económico, xa que México non contaba coas plataformas necesarias para soportar a chegada de tantos profesionistas nin a capacidade industrial para a súa adaptación; e tamén sociopolítico, definindo aos republicanos como axitadores que buscarían alterar a paz social mexicana⁵¹. Outras formas de oposición chegaron da man da *Confederación de Cámaras de Comercio* no eido institucional e Industria e do Partido Nacional de Salvación Pública no político, cimentando devandito rexeitamento na problemática da repatriación de mexicanos nos Estados Unidos de América. Uns rexeitamentos que non sobresalían máis que en situacións determinadas, pero que se rescatarían no goberno de Ávila Caamacho como arma contra os refuxiados.

As autoridades mexicanas elaboraron un novo discurso sobre a situación española no ano 1939 trala derrota total republicana. Xa non servía o apoio cego e a confianza da vitoria, polo que mudaron cara unha función máis de aproveitamento⁵². A situación internacional aínda era, a fin de contas, moi delicada. A nacionalización das empresas petrolíferas no 1938 alonxábase do conservadourismo das nacións veciñas e, por ende, da imaxe de país forte no eido internacional. Debíase presentar a México como un territorio progresista e adecuado para os intelectuais do momento, poñendo a acollida de Leon Trotsky e do pobo español como baluarte da mesma. A mensaxe solidaria de Cárdenas seguía no escaparate, pero outros aires corrían segundo nos achegabamos ao final do seu mandato. Unha das súas últimas medidas de apoio foi outorgar a nacionalidade mexicana aos peninsulares que a solicitasen, que pode representar ben ese reconversión de loita activa en adaptación á situación irretornable.

Coa chegada de Ávila Camacho ao poder no ano 1940, o incertidume aflorou nos exiliados republicanos asentados no territorio⁵³. A primeira medida de desplazar a un dos máis activos membros da causa pro-española como era Francisco Mújica deixaba entrever o camiño que o novo goberno iba continuar, comezando o proceso de institucionalización progresiva do réxime⁵⁴. Os Estados Unidos presionaron ao novo presidente para establecer unha relación diplomática e comercial co goberno franquista debido á persecución ao comunismo e á masonería instaurada na península. Ávila Camacho non chegou a establecer relacións con esta, pero a

51 Pérez Vejo, T. (2007): 3.

52 Véxase Yankelevich, P. (2002).

53 Gilly, A. (1994).

54 De Hoyos Puente, J. (2014): 275 – 306.

utopía cardenista íase desvanecendo segundo cada día pasaba. Ao mesmo tempo os exiliados, coas maletas aínda sen desfacer, perdían a esperanza de retornar ao seu fogar. Pechamos esta etapa de forma simbólica coa Conferencia de Chapultepec e a súa búsqueda dun novo equilibrio internacional nas relacións interamericanas e a defensa da soberanía estatal⁵⁵.

Pese ás boas relacións con José Giral e o establecemento dunha proposta de consituición do goberno republicano no exilio, o presidente mexicano tanto por motivos internos como presións externas deixou nun segundo plano a cuestión española, quedando cada día máis no pasado.

4. Inserción laboral, asentamento e transterrados

As esperanzas dos exiliados en terras latinoamericanas difuminábanse a medida que o tempo avanzaba e as novas dende o outro lado do Atlántico disminuían. Vista a situación era hora de facerse á idea que a estancia nos lugares de destino non ía ser de curto prazo. Comezando pola Arxentina, a inserción laboral dependeu dunha condición moi sinxela: a maior formación, maiores redes de apoio e recursos económicos, a acollida sería máis favorable. De aí que intelectuais, universitarios e familias ilustres acharan postos laborales que cubrir nunha serie de sectores. Iso si, non sen dificultades previas debido ao proteccionismo nacional arxentino e cuestións de rexeitamento dos primeiros anos a este colectivo⁵⁶.

Un bo exemplo foi o caso de Jesús Prados Arrarte, catedrático da Universidade de Santiago de Compostela, que entre 1939 e 1941 tivo que pluriempregarse como obreiro primeiro e tradutor despois. Ben é certo que, posteriormente, ocuparía un posto como economista na Compañía Argentina de Electricidad, peto eses primeiros anos representan o incertidume dos exiliados nos lugares de destino, máis concretamente na Arxentina⁵⁷.

Unha das claves da inserción foi a antiga emigración española a este territorio. Grazas en parte á adaptación e á xustaposición sociocultural, establecéronse uns lazos importantes entre as familias españolas, criollas e arxentinas. Outorgaron postos de traballo aos chegados nos abarrotos e noutro tipo negocios e oficios nos que a migración española pasada tiña presenza. Aos máis especializados permitíuselle a entrada no mundo editorial e dos medios de comunicación, ocupacións nas que o produto español era referente no mercado iberoamericano e que agora esta-

55 Ortuño Martínez, B. (2010): 111.

56 Bocanegra, L. (2007).

57 Ortuño Martínez, B. (2010): 111.

ba bloqueada pola fin de liberdades de expresión imposta polo bando sublevado. Destacou a importante guerra ideolóxica entre diarios posicionados por unha causa ou por outra, ademais do enorme baleiro no mundo editorial e cultural dunha España en plena posguerra que floreceu nas nacións latinoamericanas hispanofalantes. Iso si, como as habilitación dos títulos universitarios non eran enviados dende a España franquista, todo este proceso foi máis longo do debido⁵⁸.

O caso feminino, como adoita suceder, tivo maiores obstáculos en canto á adaptación e inserción laboral. A gran parte das exiliadas tiveron que continuar cos oficios ligados á migración pasada, de escasa cualificación e duras condicións: *mu-camas*, lavandeiras, asistentes do fogar, e un longo etcétera. Tiveron un papel fundamental para o asentamento das súas familias e no sempre desvalorizado traballo doméstico. Unicamente algunhas mulleres da elite ilustrada conseguiron manter un estatus laboral de orixe en oficios relacionados coas artes e a cultura como o cine, a escritura e a pintura⁵⁹.

Pasando ao territorio mexicano, o problema da acomodación neste territorio parece lóxico: a maior número de refuxiados, maior dificultade de colocación. Por outra parte, canto máis especializadas as súas profesións, máis dependentes das institucións públicas xestionadas polo goberno e do investimento ás mesmas. O goberno de Negrín aínda non fora recoñecido polo mexicano, polo que houbo un restritivo papel de colocación debido á vertente nacionalista triunfante da Revolución. Moita importancia tiñan os previamente chegados como no caso arxentino, menor en números pero que formaban parte das elites e personalidades destacadas no seu contexto. Estas crearon toda unha serie de relacións de auxilio apoiados por outros intelectuais e particulares mexicanos do momento.

Un exemplo foi o de Daniel Cosío Villegas⁶⁰, que apoiou fortemente o mundo cultural e académico hispano. Villegas fora o creador do Fondo de Cultura Económica en 1934 trala súa estada en Portugal e España, lugares onde se empapou da importancia do sustrato cultural no devir dunha nación e propuxo ao presidente Cárdenas a invitación de académicos e artistas españois cuxa integridade se vira afectada⁶¹. Outra institución clave foi a fundación da Casa de España en México, un centro de acollida de académicos co fin de continuar a súa labor intelectual. Dende aquí tramitáronse innumerables visas para a chegada de todo tipo de profesionistas liberais republicanos, dende musicólogos e historiadores até químicos e astrónomos.

58 Núñez Seixas, X. M. e Farías, R. (2009):111-125.

59 Alted, A. (2008): 59-74.

60 Moya López, L. A. (2006): 109-138.

61 Lida, C. (2013): 9 - 18.

Non deixaban de ser unha minoría moi especializada que non se tiveron que enfrontar a outras discrepancias como os campesiños, obreiros e outras profesións liberais que, pese aos intentos de propaganda presidencial, requirían dunha fonte de ingresos inmediata para subsistir. Estaban rodeados de críticas por parte dos sectores nacionalistas que promulgaban o proteccionismo laboral da sociedade mexicana fronte á incorporación laboral do refuxiado republicano. A *Federación Sindicalista de obreros, campesinos y similares del estado de Tlaxcala* destacou na súa negativa ante a recepción de exiliados, xunto con outros sindicatos e comerciais que tamén rexeitaron o apoio en diversos sectores. O estudio deste sector máis humilde aínda é unha materia pendiente debido ao seu comportamento diferenciado segundo cada caso e cada lugar⁶². Pero tamén existiu un rexeitamento en mercados máis selectos como o cinematográfico. Os sindicatos de actores cos monopolios privados estatais á cabeza estableceron fortes medidas proteccionistas para reservar un número máximo de estranxeiros nas súas cintas.

No caso feminino temos a mesma situación que no arxentino. Foron determinantes no proceso de inmersión e integración dende as propias unidades familiares no novo fogar, mais a súa labor viuse mermada polas condicións de xénero xa arrastradas dende os movementos migratorios de décadas pasadas⁶³. As mulleres tiñan que enfrontarse a unha desigualdade permanente inmersa nunha sociedade patriarcal. Cabe diferenciar o estado civil das mulleres, xa que as casadas tiñan que buscar traballos extradomésticos que puideran ser compaxinados coa labor no fogar. Pola contra, as exiliadas solteiras podían desempeñar oficios vencellados ao sector servizos como profesoras, secretarias ou dependientas. Se a cualificación era escasa tiñan que desempeñar labores pouco especializadas e mal remuneradas como a costura, a cociña e a asistencia ao fogar.

Curiosamente neste último emprego hai unha enorme diferenza co caso arxentino. Alí, debido aos desprazamentos migratorios das décadas anteriores, existía unha da *gallega* como unha muller adecuada ás labores do fogar polo seu enorme traballo, os seus baixos custos e a confianza que se lle podía dar. Pola contra, nun México con índices ínfimos de migración española pouco especializada até case ese momento, ese oficio doméstico e esa confianza fora historicamente depositadas ás indias. Ademais, o contexto de inflación implicou que o salario masculino non fose suficiente para subsistir, de aí que vemos a coincidencia coa chegada do exilio republicano cun incremento da poboación feminina activa no mercado laboral⁶⁴.

62 Lida, C. (2013): 9 – 18.

63 Rodríguez Martínez, D. M. (2020).

64 Domínguez Prats, P. (1992).

A idea do retorno inminente foi desvanecéndose e o exilio republicano non tiña onde voltar. Jose Gaos propuxo un termo para definir a aquelas persoas forzadas a buscar unha nova patria na que desenvolver, en moitas ocasións, o resto da súa vida⁶⁵. Este foi o de *trasterrado*, un concepto moi amplo que aterra no caso republicano en México para definir ao exiliado chegado á nova localización na que botar raíces tras comprender que o seu lugar de orixe lle foi arrebatado. Así, diferénciase o mero refuxiado republicano, que agarda o momento de vitoria do bando nacional e regreso á súa casa co de *trasterrado*, que asume a imposibilidade de regreso e se asenta na nova patria que lle abriu as portas.

Finalmente México rematou recoñecendo o goberno franquista baixo o mandato de Miguel Alemán a pesar do bloqueio que as Nacións Unidas lle impuxera polo seu posicionamento pro-fascista durante o período bélico mundial⁶⁶. Había unha condea política na que seguía presente o auxilio cardenista, mais comezáronse a dar uns movementos comerciais e económicos entre ambos países que levou a deteriorar a imaxe do PRI por parte dos exiliados republicanos. A cuestión española chegara a unha paréntese para un goberno mexicano que deixou de preocuparse por unha batalla xa considerada perdida para así seguir pola senda do conservadurismo económico.

Conclusións

O exilio republicano é un unha temática traballada dende a historiografía dende xa vai tempo atrás, atopando toda unha serie de investigacións de gran calidade ao respecto. Pese a isto, na realidade dos últimos 20 anos estamos vendo florecer outras imaxes sobre o episodio histórico ao partir de novos enfoques metodolóxicos e didácticos. A perspectiva de xénero permítenos coñecer a cara invisibilizada de practicamente a metade dos refuxiados republicanos, posto que até agora o foco fora posto nos homes e a figura feminina quedara invisibilizada nun segundo ou terceiro plano. Pasa o mesmo co obxectivo que intentamos desenvolver neste traballo por medio dunha perspectiva comparada. Ao presentar os diferentes comportamentos dos gobernos de destino e as oportunidades e obstáculos dos refuxiados republicanos, todo un abano de argumentos aparecen para podernos achegar máis á realidade do sucedido, sen dar por feito ningún elemento nin glorificar as interpretacións xa propostas. A realidade mexicana idealizada e a arxentina en detrimento se é comparada coa imaxe popular dos desprazamentos mi-

65 Gaos, J. (1994): 3-9.

66 De Hoyos Puente, J. (2014): 284.

gratorios ofrecen un discurso interesante ao seren presentadas de xeito paralelo e interconectado.

A metodoloxía comparada destas dúas realidades tan macro permítenos establecer de xeito sintético e didáctico unha recopilación e reinterpretación de datos ao ter en conta máis alá da linealidade orixe-destino e comparar o que sucedía noutras localizacións e segundo a actuación gubernamental, a posición socioeconómica dos individuos ou a acollida popular. Partimos dunha fuxida dun amplo contexto: o exilio republicano. A partir de aí podemos disgregar segundo a toma de decisións e oportunidades da fuxida, se foi a Francia ou dende os portos cara Latinoamérica, e unha vez alí ver incluso como as redes familiares e locais de ascendencia emigrada xogaron un papel fundamental na inserción dos refuxiados, tanto nun lugar restritivo como semellaba Arxentina como no aperturismo mexicano.

Outra cuestión é a do silencio perpetuado debido a un trauma da guerra civil que chega a día de hoxe. A memoria aínda non fixo xustiza, e pese á distancia suficientemente ampla do proceso existen obstáculos e tabúes ao falar de temas desta índole. Xa basta de perpetuar o silencio e aprendamos do pasado para comprender o que sucede no presente. Tal e como dixo Emeterio Payá, un dos nenos de Morelia nas súas memorias, “si las suciedades que existen en el mundo han de corregirse alguna vez, será por la denuncia que se haga de ellas y no merced al silencio cobarde⁶⁷”.

Nos casos suxeitos a estudo, vimos que non todo é fachada. A Arxentina semellaba un destino desvinculado do auxilio debido ás enormes trabas gubernamentais e ás influencias ideolóxicas totalitarias arraigadas. O goberno arxentino trataba de xustificar a inacción para protexer á sociedade nacional dos perigos ideolóxicos destes exiliados, cando o que vemos era que outra influencia máis próxima ao conservadourismo fascista italiano e alemán calaran xa dende os anos 30 no país. Por outro lado, cómpre salientar aos grupos poboacionais de emigrados no pasado –xunto coa opinión pública– como motor de asistencia, inserción e auxilio no territorio rioplatense. Ao final, deténdonos na análise por rexión, vemos como as patrias con pasado migratorio e forte ideal rexionalista foron máis eficaces á hora de conservar a súa cultura e a súa memoria no país de destino que as medidas institucionais e gubernamentais.

Fronte a isto apareceu o aperturismo mexicano, que pretendeu amosar unha imaxe desinteresada e humanitaria. Igual que no caso arxentino, cando profundizamos vemos que o goberno cardenista tiña os seus propios intereses en presentarse no taboleiro internacional como unha potencia de primeira orde capaz de apoiar a causa republicana, pero que dentro das súas fronteiras existían outros motivos.

67 Payá Valeria, E. (2002): 30.

Algúns destes consistían en encher as institucións débiles posrevolucionarias con profesionais das ciencias e das humanidades, tanto os refuxiados personalmente como todos os seus coñecementos e tecnoloxías máis avanzadas que as presentes até o momento na nación azteca. Así naceu unha Casa de España, adiferencia da realidade rioplatense que se amparou noutros formatos e no que o símil sería, por exemplo, o Centro Galego de Bos Aires. Por último, destacar a viraxe no argumentario coa transición de Cárdenas a Ávila Camacho sobre a causa republicana, que comezou a ocupar un oco na memoria pasada e desaparece progresivamente da realidade presente do país.

Debemos encher eses ocos que aínda quedan baleiros na historiografía do exilio, aportando estas novas propostas co fin de reinterpretar o xa estudado e ofrecer perspectivas que nos acheguen á realidade deste tráxico episodio cheo de sombras e contrastes.

BIBLIOGRAFÍA

- Alted, A. (2008): “Mujeres españolas emigradas y exiliadas”, *Annales de Historia Contemporánea*, 24: 59-74.
- Álvarez Yuste, L. (1953): *Porqué ocurrió lo de la España, Mar de la Plata* [inédito].
- Avilés Farré, J. (1992): “Francia y la guerra civil española: los límites de una política”, *Espacio, tiempo y forma*, 5: 165-184.
- Benítez, F. (1977) *Lázaro Cárdenas y la revolución mexicana*, México, Fondo de Cultura Económica.
- Bocanegra Barbecho, L. (2006): *La ayuda argentina a la República española. Un análisis a través del ejemplo marplatense*. Catalunya, Universidad de Lleida.
- (2007): *El fin de la Guerra Civil Española y el exilio republicano: visiones y prácticas de la sociedad argentina a través de la prensa. El caso de Mar de la Plata*. Tesis doctoral, Universitat de Lleida.
 - (2018): “Cerrando puertas: la postura del gobierno argentino frente al exilio político español y la movilización social pro-republicana en el período de entreguerras”, en Gutierrez, H. *et al* (coords.): *A Guerra Civil Espanhola en América Latina*, Sao Paulo, Universidade de Sao Paulo, Terceira Margem.
- Cagiao Vila, P. (1992): “Cinco siglos de emigración gallega a América”, en Vives, P. Vega, P. *et al*. *Historia general de la emigración española a América*. España, Ministerio de Trabajo e Inmigración. *Crítica*, 26-08-1936: 3.
- De Currea-Lugo, V. (2004): “América Latina y la Guerra Civil Española”. Disponible en: <http://www.unidadcivicaporlarepublica.es/memoria%20historica/republica%20%20americalatina.pdf> [Data de consulta: 28 de setembro de 2020].
- De Hoyos Puente, J. (2014): “México y las instituciones republicanas en el exilio: del apoyo del Cardenismo a la instrumentación política del Partido Revolucionario Institucional, 1939-1977”, *Revista de Indias*, vol. LXXIV: 275 – 306.
- Dolgopol, D. G. (2012): “La década infame en Argentina (1930-43)”, *Revista de Historia. Publicación Digital de Historia y Ciencias Sociales*, 309: 1-7.
- Domínguez Prats, P. (1992): *Mujeres españolas exiliadas en México (1939-1950)*. Tesis Doctoral, Universidad Complutense de Madrid.
- Dreyfus-Armand, G. (2000): *El exilio de los republicanos españoles en Francia. De la guerra civil a la muerte de Franco*. Barcelona, Crítica.
- El Informante*, 09-10-1940: 2.
- Elisalde, R. (2016): *Historia social de la Argentina Contemporánea (1930 - 2003)*, Buenos Aires, Editorial Universitaria de Buenos Aires.
- Farías, R. (2005): *Aspectos del exilio republicano gallego en la Argentina*, X Jornadas Interescuelas/Departamentos de Historia, Rosario, Escuela de Historia de la Facultad de Humanidades y Artes, Universidad Nacional del Rosario. Departamento

- de Historia de la Facultad de Ciencias de la Educación, Universidad Nacional del Litoral.
- Fernández Liesa, C. (2011): “Reflexiones sobre el exilio en una perspectiva internacional”. *Revista Electrónica Iberoamericana*, 2: 81-97.
- Fernández Prieto, L. e Artiaga Rego, A. (2014): *Otras miradas sobre golpe, guerra y dictadura. Historia de un pasado incómodo*, Madrid, La Catarata.
- Gaos, J. (1994): “Confesiones de transterrado”, *Revista de la Universidad de México*, 12: 3-9.
- Gilly, A. (1994): *El cardenismo, una utopía mexicana*, México, Cal y Arena.
- González, L. (2011): *Los días del presidente Cárdenas. Historia de la Revolución Mexicana 1934-1940*. México, El Colegio de México.
- Ibarbia, D. J. (1970): “Orígenes del Comité Pro Inmigración Vasca”, *Boletín del Instituto Americano de Estudios Vascos*, Año XXI Vol. XXI, 82: 129-134.
- La Nación*, 13-09-1936: 1.
- Lida, C. (2013): “La fundación de La Casa de España en México. Un eslabón entre México y la Segunda República española: 1931-1940”, *Boletín de Institución Libre de Enseñanza*, 21: 9-18.
- Lillo, N. (2006): “La emigración española a Francia a lo largo del siglo XX: una historia que queda por profundizar”, *Exilios & Migraciones*, 7: 162-181.
- Mateos, A. (2005): *De la Guerra Civil al exilio. Los republicanos españoles en México*. Indalecio Prieto y Lázaro Cárdenas, Madrid, Biblioteca Nueva.
- Matesanz, J. A. (2000): *Las raíces del exilio: México ante la Guerra Civil Española (1936-39)*, México, Colegio de México, Universidad Nacional Autónoma de México.
- Montenegro, S. (2002): *La Guerra Civil Española y la política Argentina*, Madrid, Universidad Complutense de Madrid.
- Moya López, L. A. (2006): “La sociología mexicana de Daniel Cosío Villegas: recuento de un legado” *Sociológica*, 62: 109 – 138.
- Novick, S. (2008): “Población y Estado en Argentina de 1930 a 1943. Análisis de los discursos de algunos actores sociales: industriales, militares, obreros y profesionales de la salud” *Estudios demográficos y Urbanos*, vol. 23, 2: 328-342.
- Núñez Seixas, X. M. e Farías, R. (2009): “transterrados y emigrados: una interpretación sociopolítica del exilio gallego de 1936”, *Arbor*, 735: 111-125.
- Ortuño Martínez, B. (2010): *El exilio y la emigración española de posguerra en Buenos Aires*, Tesis Doctoral, Universidad de Alicante.
- Pardo Sáenz, R. (2011): “Diplomacia y propaganda franquista y republicana en América Latina durante la guerra civil española” en Mateos, A. e Sánchez, A. (coords.): *Ruptura y transición: España y México, 1939*, España, Ediciones Eneida.
- Payá Valeria, E. (2002): *Los niños españoles de Morelia. El exilio infantil en México*. Lleida, Milenio.

- Peñalver Guirao, V. (2017): “El exilio español a México y el terror franquista. Una síntesis del pasado traumático español”, *Tzintzun. Revista de Estudios Históricos*, n°66: 233-265.
- Pérez Vejo, T. (2007): “La recepción del exilio español en México. Conflictos ideológicos e imaginarios colectivos”, *XI Jornadas Interescuelas/Departamentos de Historia*, Departamento de Historia. Facultad de Filosofía y Letras. Universidad de Tucumán, San Miguel de Tucumán.
- Pla Brugat, D. (1994): “Características del exilio español en México en 1939” en Lida, C. (comp): *Una emigración privilegiada. Comerciantes, empresarios y profesionales españoles en los siglos XIX y XX*, Madrid, Alianza Editorial, Alianza América.
- (2002): “El exilio español en México. Una mirada en común de los refugiados” *Historias*, 53: 49-54.
- Rodríguez, H. (1938): “El crimen monstruoso de la No intervención” *Kareta*, 8: 22 – 23.
- Rodríguez Martínez, D. M. (2019): “A presencia do exilio na industria cinematográfica mexicana”, *Mazarelos*. Disponible en: <https://www.mazarelos.gal/2020/01/28/exilio-na-industria-cinematografica-mexicana/> [Data de consulta: 1 de outubro de 2020].
- (2020) “As condicións de xénero no contexto migratorio galego ás Américas. Apuntes do caso mexicano”. *Semata*, 40: 24-41.
- Sánchez Andrés, A. e Herrera León, F. (2011): “Contra todo y contra todos”. La diplomacia mexicana y la cuestión española en la sociedad de naciones, 1936-1939, Tenerife, Ideas.
- Sola Ayape, C. (2015): “América Latina ante la Spanish Question. El régimen franquista como eje de discordia en la ONU (1945-1950)”. *Revista de Estudios Latinoamericanos*, vol. 61: 65-96.
- Sánchez-Albornoz, N. (2002): “El exilio y la historia de España en Argentina”, *Cuadernos de Historia de España*, 77: 218-224.
- Thomás, J. M. (2007): *Roosevelt y Franco*, Barcelona, Edhasa.
- Velázquez Hernández, A. (2015): “La labor de solidaridad del gobierno de Negrín en el exilio: el SERE (1939-40)”. *Revista Ayer*, 97: 141-168.
- Viñas, A. (1986): “El impacto internacional del estallido de la guerra”. *La Guerra Civil*, 8.
- Yankelevich, P. (coord.) (2002): *México, país de refugio. La experiencia de los exilios en el siglo XX*. México, Instituto Nacional de Antropología e Historia.