

## ¿Un *castellum* tardoantigo nas beiras do Miño? Estudio preliminar dos materiais tardorromanos do castro de Sta. Lucía (Freás-Astariz, Castrelo de Miño, Ourense)

Fermín E. Pérez Losada, Jessica Silvares de Dios, Eduardo B. Nieto Muñiz, M<sup>a</sup>. José Martínez González, Víctor Rodríguez Muñiz

[GEAAT, Fac. Historia, Univ. Vigo]

[[fermin@uvigo.gal](mailto:fermin@uvigo.gal); [jsilvares@gmail.com](mailto:jsilvares@gmail.com); [ebreogan@gmail.com](mailto:ebreogan@gmail.com); [susiysesesi@hotmail.com](mailto:susiysesesi@hotmail.com); [victor\\_muniz@hotmail.es](mailto:victor_muniz@hotmail.es)]

### Resume

Procedemos á unha breve presentación do castro de Sta. Lucía de Astariz (Castrelo de Miño), indicando as intervencións arqueolóxicas realizadas e facendo unha rápida descrición dos principais resultados arqueolóxicos obtidos en cadanseu sector escavado. Esta presentación servirá de marco xeral para o estudo cronotipolóxico dos materiais tardorromanos atopados no castro, que é o obxectivo principal do artigo, sendo de destacar o material cerámico (TSFT, TSA, TSHI, GT lucense), vítreo e, especialmente, metálico (pezas de correaxe militar tardorromano). A partir deste estudo, tentaremos definir e caracterizar o *castellum* tardío de Sta. Lucía no contexto dos novos asentamentos e centros de poder do reino suevo-visigótico da *Gallaecia*.

### Palabras-Chave

Castro Sta. Lucía de Astariz, material tardorromano, *castella tutiora*.

### Abstract

We proceed to a brief presentation of the *castro* (hillfort) of Sta. Lucía de Astariz (Castrelo de Miño, Ourense, Spain), indicating the archaeological interventions carried out and making a quick description of the main archaeological results obtained in each digged sector. This presentation will serve as a general framework for the chronotypological study of the late Roman finds recovered in the hillfort, which is the main objective of this paper, highlighting the pottery finds (IRC, ARSW, LHS, LG from Lugo), glass and, especially, metallic finds (late Roman military harness). Based on this study, we will try to define and characterize the late Roman *castellum* of Sta. Lucía in the context of the new settlements and power centers of the Suevian-Visigothic kingdom of *Gallaecia*.

### Keywords

*Castro* (hillfort) of Sta. Lucía's at Astariz (Spain), late Roman finds, *castella tutiora*.

## 1. Localización y topografía

O xacemento localízase no monte de Santa Lucía –ou Campaza de Sta. Lucía–, a uns 500 m ao oeste do lugar de Freás, pertencente á parroquia de Santa María de Astariz do Concello de Castrelo de Miño (Ourense), nas coordenadas seguintes:

Xeográficas	UTM (ETRS89)	Altitude (s.n.m.)
42°19'45"N 08°02'13"W	X=579.357 Y=4.685.524	297 mts

Está catalogado como un castro, ou sexa, un poboado fortificado en altura representativo e característico da chamada '*cultura castrexa*' do noroeste peninsular, datable a nivel xenérico durante a Idade do Ferro e época romana

Topograficamente ocupa a parte alta do picouto máis setentrional do monte de Sta. Lucía, con pendentes moi acusadas (ata 200 mts de desnivel) cara os ríos que o delimitan, o Miño polo norte e leste e o regato do Fragoso polo oeste e sur. O monte é realmente moi escarpado, con abondosos e inmensos batolitos graníticos que emerxen tanto na croa como nas inclinadas ladeiras. A nivel macroespacial, o castro forma parte da paisaxe característica da comarca do Ribeiro, ocupando un punto estratéxico elevado e sobranceiro a este sector do val medio do Miño, actualmente moi transformado polo encoro de Castrelo [Fig. 1].

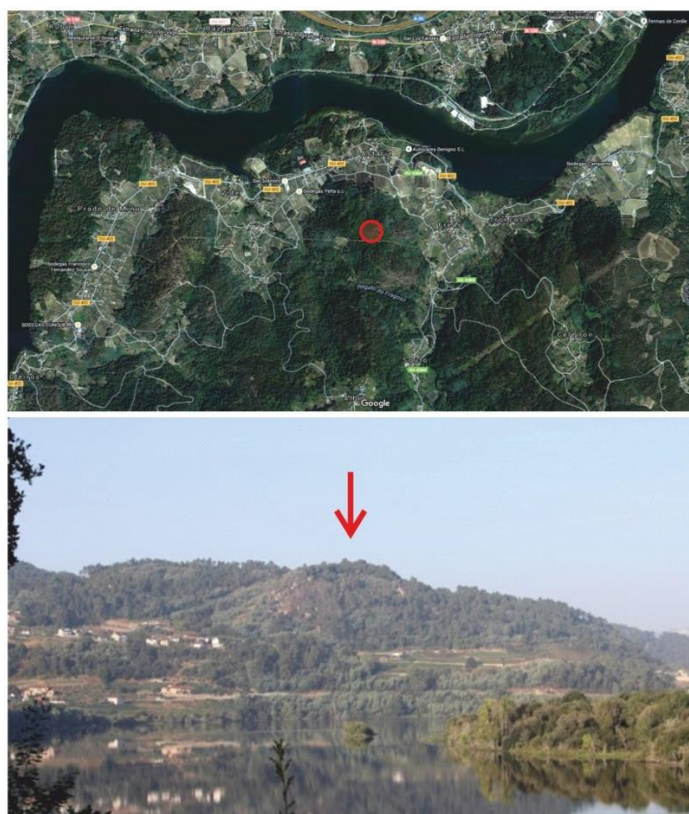


Fig. 1. Localización e emprazamento do castro de Sta. Lucía

## 2. Intervencións arqueolóxicas

Aínda que o xacemento xa era coñecido pola veciñanza desde hai décadas, a realidade é que non pasou a ser identificado e inventariado como tal (código GA32022003) ata datas relativamente recentes, grazas aos traballos de catalogación arqueolóxica incluídos no proceso de elaboración do PXOM de Castrelo de Miño<sup>1</sup>. De feito, a primeira mención do castro nunha publicación

<sup>1</sup>. O proceso de elaboración do PXOM de Castrelo de Miño iniciase en 2009 e non remata ata xaneiro de 2022, data na que se aproba definitivamente. A ficha de catalogación do castro (código GA32022003) pode ser [descargada en https://siotuga.xunta.gal/siotuga/documentos/urbanismo/CASTRELODEMINO/documents/28430ca001.PDF](https://siotuga.xunta.gal/siotuga/documentos/urbanismo/CASTRELODEMINO/documents/28430ca001.PDF)

científica é de 2013, centrada no estudio dos penedos e abrigos da croa como un posible santuario castrexo de índole ‘natural’ antropizado<sup>2</sup>.

As primeiras intervencións arqueolóxicas no castro comezan en 2016, dirixidas e executadas polo grupo GEAT da Universidade de Vigo e financiadas con cargo ao convenio asinado entre a Universidade e o concello de Castrelo de Miño. Ao abeiro deste convenio, téñense realizado ata o momento actual 3 campañas de escavación, de aproximadamente 1 mes de duración, nos anos 2016 (1ª campaña), 2017 (2ª campaña) e 2020 (3ª campaña). No ano 2018 non houbo escavación, pero sí que se fixo unha asistencia técnica para a sinalización de accesos e a colocación de paneis informativos nos exteriores do castro. Os datos técnicos destas escavacións, así como a indicación dos traballos realizados en cadansúa campaña, están resumidos no cadro seguinte:

Cam- paña	Duración- Datas	Dirección campo	Traballos realizados	Informes DXPC
2016	5 semanas (agosto- setembro)	E.B. Nieto Muñiz	Desbroce e limpeza xeral do castro Voo fotogramétrico de dron para planimetría xeral Limpeza superficial dos sectores S5/6 e S7 Escavación dos sectores S1 (38 m <sup>2</sup> ), S2 (34 m <sup>2</sup> ), S3 (40 m <sup>2</sup> ) e S4 (28 m <sup>2</sup> )	PÉREZ LOSADA, F., NIETO MUÑIZ, E.B. (2017)
2017	5 semanas (agosto- setembro)	E.B. Nieto Muñiz	Escavación dos sectores novos S5/6 (12 m <sup>2</sup> ) e S8 (30 m <sup>2</sup> ) Ampliación da escavación dos sectores S2 (92 m <sup>2</sup> ) e S4 (36 m <sup>2</sup> )	PÉREZ LOSADA, F., NIETO MUÑIZ, E.B. (2018)
2020	18 días (marzo- xuño)	J. Silvares de Dios	Ampliación da escavación do sector S2 (96 m <sup>2</sup> ) Limpeza e fotogrametría terrestre dos sectores S5/6 e S7	SILVARES DE DIOS, J., PÉREZ LOSADA, F. (2022)

Xa que logo, a superficie total escavada no castro durante estas 3 campañas ascende a un total de 410 m<sup>2</sup>, concentrada especialmente no sector S2 (226 m<sup>2</sup>), seguida moi de lonxe polo sector S4 (64 m<sup>2</sup>), S3 (40 m<sup>2</sup>), S1 (38 m<sup>2</sup>), S8 (30 m<sup>2</sup>) e finalmente S5/6 (12 m<sup>2</sup>). Esta área escavada semella ser suficiente como para definir e caracterizar arqueoloxicamente o asentamento, e efectivamente así ten acontecido en varios sectores, aínda que, na realidade, non deixa de ser unha superficie mínima, ao redor dun 2%, en relación ao tamaño total do poboado.

### 3. Estrutura xeral

Os arduos labores de limpeza, roza e deforestación (tala e retirada de especies arbóreas invasoras, como a mimosa) levados a cabo durante a 1ª campaña, posibilitaron un coñecemento moito mais

<sup>2</sup>. GARCÍA QUINTELA, M., SEOANE VEIGA, Y. (2013): 60-65

profundo e detallado da estrutura xeral do castro, ata o momento soamente intuída, dado que a mesta vexetación que o cubría non permitía visualizala. Grazas a estes traballos de limpeza e deforestación obtívose por primeira vez, a partir dun voo fotogramétrico realizado desde dron, unha planimetría topográfica suficientemente precisa do castro [Fig. 2].

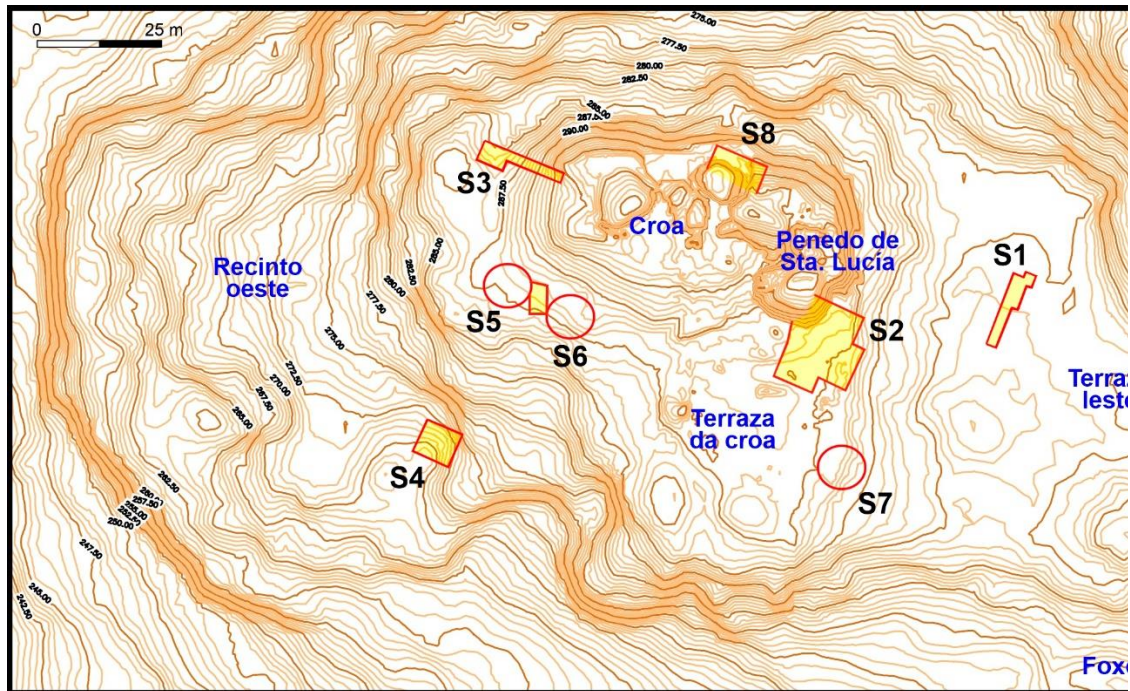


Fig. 2. Planimetría xeral do castro, con indicación dos sectores intervidos

O castro, a nivel xeral, amosa unha morfoloxía oblonga moi alongada, cuns 220 m no eixo E-W fronte a uns escasos 85 m no N-S, o cal revela unha extensión aproximada lixeiramente superior ás 2 hectáreas. Boa parte da superficie está ocupada por grandes batolitos graníticos (especialmente na croa, onde destaca o inmenso penedo de Santa Lucía), afloramentos pétreos que, amais de xeraren covas e abrigos, normalmente son os que serven para conformar e delimitar os aterraxamentos ou recintos internos existentes. De feito, de momento non ten sido posible detectar a presenza de murallas propiamente ditas (quizais nunca existiron ou non foron necesarias, substituídas polos aliñamentos naturais de grandes rochas), pero sí doutras estruturas defensivas típicas dos castros, como o gran foxo escavado na rocha identificado no sopé sur do xacemento.

O aterraxamento principal é o que se sitúa ao sur da croa, ben protexido e abrigado do norte polo penedo de Sta. Lucía e outros adxacentes. Nesta zona é onde se situaba a desaparecida capela de Santa Lucía, arqueoloxicamente identificada na campaña de 2020. Esta terraza está delimitada parcialmente por grosos muros de cachotería pétreo irregular, que seguramente non son antigos senón de cronoloxía moderna ou contemporánea, empregados como delimitadores

do adro da capela. A terraza tivo ocupación antiga, identificada na escavación/limpeza dos sectores S2 e S7.

A terraza da croa ten a súa continuidade cara o oeste, bordeando os penedos do cumio, onde se individualiza outro novo aterraxamento, moito mais pequeno e estreito, pero que tamén ten ocupación antiga, tal como demostran os resultados das sondaxes S3, S5 e S6.

Cara oriente, a unha cota lixeiramente mais baixa, é onde se sitúa a terraza leste, a mais ampla e chaira de todo o castro, tamén delimitada parcialmente por muros de cachotería pétreo entre penedos, que cremos igualmente que son modernos, asociados á capela. A sondaxe S1 denota o seu uso en época galaico-romana.

O terceiro espazo identificado está situado pola ladeira oeste e, mais que propiamente unha terraza (as pendentes interiores son considerables), podería definirse como un recinto alongado (ca. 60 x 90 m) tipo antecastro, ben delimitado por noiros terreiros dispostos entre batolitos graníticos. Esparexidas polo recinto hai moitas estruturas rupestres (rebaixes, pías, cortes, etc.) pero, a excepción da sondaxe S4 (o lagar rupestre), non se chegaron a realizar limpezas ou escavacións na zona.

#### 4. Sectores escavados

Como xa dixemos mais arriba, ao longo das 3 campañas realizadas tense intervido sobre 8 sectores distintos do interior do poboado, ben sexa escavacións en área (S2), sondaxes arqueolóxicas moi amplas (S1, S3, S4 e S8) ou ben sinxelas limpezas seguidas de rexistro fotogramétrico de estruturas rupestres visibles en superficie (S5, S6 e S7). En todos estes sectores teñen aparecido, mellor ou peor conservadas, abundantes estruturas antigas de índole habitacional ou produtiva, pertencentes na súa maioría á cultura castrexa ou época romana.

Resumimos a seguir os principais resultados arqueolóxicos acadados en cadanseu sector:

**S1.** Sondaxe sensiblemente rectangular (ca. 15 x 3 m), con varias ampliacións cara o nacente, situada na terraza leste do castro. Apareceron algunhas estruturas construtivas moi arrasadas – muros de cachotería que semellan delimitar un esquinal en ángulo recto; cortes na rocha en idéntica dirección– no extremo NE, resultando negativo o resto da sondaxe en canto a vestixios inmobles se refire. Estas estruturas construtivas están vinculadas a un nivel de uso de terra amarela pisada (UE 102), cuberta por unha capa de terra negra con abundante material (UE 101), no que se mesturan cerámicas castrexas con outras nitidamente romanas (TSH, engobe vermello) ou tardorromanas. Os materiais recuperados nas UEs inferiores (104, 105, 106) son bastante escasos e de índole exclusivamente castrexa. Deducimos, en consecuencia, que a ocupación principal da sondaxe debe datar de época romana e tardorromana (s. II-V d.C.). [Fig. 3]



Fig. 3. Vista xeral da escavación do sector 1

**S2.** Trátase da escavación en área (ca. 17 x 14 mts) mais ampla e importante de todo o xacemento, exhumada por fases sucesivas ao longo das tres campañas de escavación. Localízase na banda norte da terraza da croa, a carón do penedo e abrigo de Sta. Lucía. Constitúe a parte escavada mais complexa e difícil de abordar, con múltiples superposicións, amortizacións, perduracións e interpolacións, e onde aínda fica pendente o estudo conxunto de materiais, o cal non obsta para que poidamos establecer a seguinte secuencia cultural, polo de agora moi preliminar e meramente orientativa, que quizais poida resultar extrapolable como referencia xeral para o conxunto do castro: [Fig. 4]

- a) Ocupación castrexa da 2ª Idade do Ferro (ss. V-II a.C.), denotada pola sorprendente descuberta, na campaña de 2020, dun celeiro prerromano na banda sur do sector. O celeiro ía sobreelevado sobre alicerces pétreos e vigas/troncos de apoio, e estaba construído a base de pallabarro, consistente nunha armazón interna de ramallos trenzados exteriormente recibados con barro. O alzado seguramente foi cónico, con cuberta vexetal, a partir dunha base cuadrangular de vigas/troncos. Por sorte, conserváronse innúmeros fragmentos deste pallabarro, ao seren ‘cocidos’ nun proceso non intencional de combustión, así como múltiples carbóns das madeiras da estrutura e dos produtos almacenados no celeiro. Estas mostras de vestixios orgánicos xa foron sometidos ao pertinente estudo antracolóxico e carpolóxico, así como á datación por C-14, que indica que o celeiro foi construído algures entre o século VI e V a.C. e destruído por incendio no s. II a.C. A obvia relevancia da descuberta e dos estudos realizados ben merece unha publicación monográfica, que esperamos que vexa a luz nun futuro próximo.

- b) Ocupación indíxena e galaico-romana do cambio de era (s.I a.C.-s. I d.C.), denotada neste caso por unha vivenda circular castrexa, con soleira de acceso, exhumada no extremo NE do sector. A casa está ben datada polo achado dunha moeda de Claudio (ca. 48 d.C.) sobre o seu pavimento interno, aínda que as súas orixes deben remontar a décadas anteriores e tamén é seguro que perviviu despois en época romana, ao ser integrada e respectada polas estruturas murarias ortogonais posteriores. Este horizonte do cambio de era está confirmado pola presenza de múltiples cerámicas castrexas (p.e. vasos cilíndricos tipo San Cibrán) repartidas por todo o sector, así como por algúns achados puntuais de cerámicas romanas (TSG, Paredes Finas) de idéntica cronoloxía. Ignoramos sen embargo se esta ocupación enlaza cara atrás, durante o s. I a.C., coa do celeiro prerromano, ou ben se existe un hiato de separación entre ambas.

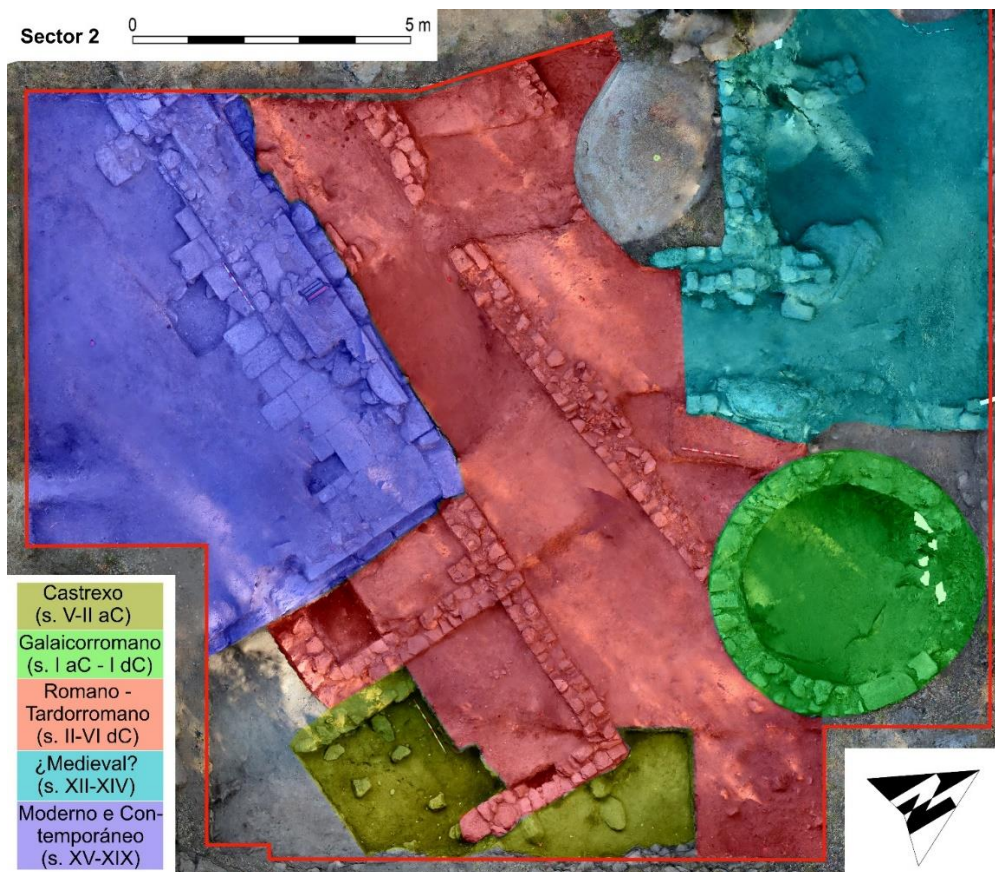


Fig. 4. Fotogrametría e interpretación da escavación do sector 2

- c) Ocupación romana e tardorromana (ss. II-VI d.C.), revelada nesta ocasión pola presenza de estruturas murarias ortogonais (eixos E-O e N-S) organizadas ao carón do que parece

ser un corredor ou rúa de paso de idéntica orientación<sup>3</sup>. Boa parte destas estruturas foron amortizadas pola posterior capela de Sta. Lucía que se lle constrúe enriba, do mesmo modo que serán estes muros romanos os que amorticen e se sobrepoñan aos restos do antigo celeiro prerromano. Os materiais atopados nas UEs correspondentes a esta ocupación<sup>4</sup> son, como non podía ser doutro modo, maioritariamente cerámicas de tradición indíxena, aínda que cunha significativa presenza de cerámicas romanas, especialmente de TSH (ca. 70 frags.) e outras cerámicas finas baixoimperiais e tardorromanas das que falaremos mais adiante. Tamén é de salientar a constatación dun certo número de cerámicas típicamente altomedievais (ss. XII-XIV) –p.e. decoracións mediante cordóns sogueados aplicados– nas mesmas UEs, especialmente nas mais superficiais<sup>5</sup> e concentradas na zona do ‘refuxio’ por baixo do penedo de Sta. Lucía, que non sabemos ben se implican unha certa continuidade da ocupación tardorromana – salvando o hiato dos ss. VII-XI– ou ben outro horizonte propio e independente, previo ó da construción da capela no s. XV.

- d) Ocupación baixomedieval, moderna e contemporánea (ss. XV-XIX), indicada pola descuberta e confirmación arqueolóxica da ubicación concreta da capela de Sta. Lucía na banda SE da escavación. As referencias documentais mais antigas sobre esta capela datan de 1691, aínda que os achados numismáticos<sup>6</sup> revelan que as súas orixes son bastantes mais antigas, canda menos de mediados do s. XV. Tamén sabemos que a capela foi demolida nas primeiras décadas do s. XX e trasladada á súa ubicación actual no sopé do monte nas proximidades de Astariz. A este horizonte de época moderna probablemente pertencen tamén os muretes do ‘refuxio’ baixo o abrigo do penedo, así como toda unha serie de cerámicas vidradas de idéntica cronoloxía aparecidas nas UEs mais superficiais da escavación.

<sup>3</sup>. No estado actual da investigación, infelizmente aínda non resulta posible asociar estruturas concretas a fases ou subfases específicas, que probablemente si que as haxa, dentro deste longo horizonte cronolóxico de ocupación.

<sup>4</sup>. UEs nº 200, 201, 204, 206, 220, 221, 222, 230, 233, 236, 244, 245, 260 e 271.

<sup>5</sup>. UEs nº 200, 201, 203, 204, 220 e 224.

<sup>6</sup>. Ceitil portugués de D. Afonso V (ca. 1450) e maravedí de Enrique IV (ca. 1460). SILVARES DE DIOS, J., PÉREZ LOSADA, F. (2022): 24-35





Fig. 5. Vista xeral da escavación do sector 3

**S3.** Sondaxe tamén rectangular (ca. 15 x 3m), estreita no leste (2m) e moito mais ancha (4m) no oeste, situada entre grandes penedos na terraza occidental da croa. A escavación puxo á vista varios rebaixes na rocha (entre eles unha magnífica pía rupestre), restos moi mal conservados de muros pétreos rectos, estruturas de combustión (fogueiras ou fogares) e, especialmente, o pavimento de terra pisada dunha construción circular de pequeno diámetro, con paredes de pallabarro, interpretable como un alpendre ou almacén de tradición castrexa. O achado, na UE 302, de grandes vasillas de almacenamento, tipo *dolia* indíxena, semella confirmar esta hipótese. No conxunto dos materiais recuperados hai unha preponderancia absoluta da cerámica castrexa, sendo anecdótica a presenza de materiais romanos altoimperiais (*terra sigillata*, cerámica común romana, fibela en omega) que, ademais, están restrinxidos exclusivamente ás UEs dos niveis superiores do sector (UE 300, 301, 302 e 304). Xa que logo, as estruturas descritas probablemente pertencen a diferentes momentos da vida do poboado que, en todo caso, habería que situar claramente en época castrexa, galaico-romana e quizais tamén romana altoimperial (¿s.I a.C.–s. II d.C.?) [Fig. 5].



Fig. 6. Fotogrametría da escavación do sector 5-6

**S4.** Sondaxe sensiblemente cuadrangular moi ampla (7,5 x 8,3 mts) situada na ladeira suroeste, nunha zona de moderada pendente, nun dos extremos do que denominamos recinto oeste ou antecastro occidental do xacemento. A escavación exhumou na súa totalidade un lagar de tipoloxía e cronoloxía nitidamente romana, o primeiro lagar rupestre ben estudado e datado do Noroeste peninsular, que felizmente conta cunha publicación monográfica recente<sup>7</sup>, feito que nos exime de ter que facer agora un resume detallado da estrutura e materiais atopados. Non obstante, si que desexamos reproducir a seguir o cadro resumido das distintas fases de evolución arqueohistórica do lagar, dado que poden servir como modelo de referencia para o que ocorre no resto dos sectores escavados no castro, que aínda non contan con estudos publicados.

ç

<sup>7</sup>. PÉREZ LOSADA, F., SILVARES DE DIOS, J., NIETO MUÑOZ, E.B.; VALLE ABAD, P. (2024)

UE	Características	Interpretación	Datación
407 408	Foxas naturais do terreo, recheadas e niveladas para asentar estruturas e/ou solo de ocupación.	Previas á construción do lagar	Mediados s. I d.C.
404	Solo térreo de ocupación	Coetáneo á construción do lagar	Finais s. I. d.C.
403	Nivel de ocupación/abandono, con achega progresiva de materiais de derruba	Fase de uso funcional do lagar, moi seguro na súa etapa inicial (s. II d.C.) e soamente posible na etapa final (s. III d.C.)	Inicios s. II – Mediados s. III d.C.
402	Depósito localizado de carbonización, que cobre e amortiza a pedra de contrapeso do lagar	Final do uso do lagar como tal, reutilizándose o seu <i>calcatorium</i> como lugar de combustión	Finais s. III – Inicios s. IV d.C.
401	Material de arrastre da ladeira	Lagar totalmente abandonado, arruinado e inservible	ss. IV-VI d.C.

**S5/6.** Sondaxe rectangular moi pequena (6 x 2 mts), executada nun estreito paso intermedio entre os dous grandes afloramentos graníticos que o flanquean (S5 e S6), nos que foron detectados e rexistrados moitos elementos rupestres –buracos, tanques, rebaixas, etc– que interpretamos como posibles infraestruturas produtivas do castro. Na escavación apareceron dúas estruturas construtivas superpostas –un pequeno habitáculo rectangular, de a penas 1,3 x 2,3 mts, delimitado por muros de cachotería pétreo, ao que se superpón transversalmente outro muro de cachotería– que interpretamos como pertencentes a un almacén ou depósito de produtos agropecuarios. A presenza de tégulas-ímbrices da cobertura e, especialmente, de múltiples fragmentos de pallabarro do alzado das paredes, semella confirmar esta hipótese interpretativa. Os materiais recuperados foron escasos e pouco significativos, tal como corresponde a un área de traballo e non habitacional, practicamente sempre cerámica común de tradición indíxena (soamente hai 1 minúsculo fragmento de *terra sigillata*) ou poutadas líticas de tamaño e tipoloxía moi regular, quizais usadas como pesos de rede ou de tear. A teor destes achados, inclinámonos a datar o sector en época galaico-romana ou romana altoimperial (¿s. I a.C. –s. II d.C.?).[Fig. 6]

**S8.** Sondaxe rectangular (10 x 3 mts) ubicada ao norte dos penedos da croa, sobre unha estreita plataforma rochosa ben delimitada entre o abrigo dos penedos e unha grande caída, practicamente vertical, da ladeira setentrional do castro. As estruturas exhumadas consisten nun longo muro de delimitación da plataforma, de filiación tardorromana-medieval, que amortiza outras estruturas rectilíneas en ángulo recto que identificamos como romanas. Por debaixo, tamén apareceron algúns rebaixas curvilíneos executados sobre a peneda, seguramente de escoamento de augas, que adscribimos á etapa previa castrexa ou galaico-romana. A moi reducida potencia estratigráfica do sector, que non supera os 20 ou 30 cms de altura, xunto coa escaseza e pouca relevancia dos materiais atopados, dificulta poder facer apreciacións cronolóxicas máis

concretas e seguras. En todo o conxunto predomina a presenza da cerámica de tradición indíxena, se ben nas UEs superiores (800, 801, 803A, 803B, 804, 805), asociadas ao muro principal, aparece mesturado esporádico material romano –exclusivamente cerámica común– ou tardorromano –vidro en cabeza de fósforo– así como tamén algunhas cerámicas tipicamente altomedievais, como olas decoradas mediante cordóns aplicados con incisións ou dixitacións. Nas UEs inferiores (809, 810, 811, 812, 813, 816), de fundamento de muros ou en contacto directo coa rocha base, os materiais atopados son exclusivamente castrexos, entre eles unha doa de pasta vítrea azul galaico-romana. [Fig. 7]



Fig. 7. Vista xeral da escavación do sector 8

## 5. Materiais tardorromanos

Ademais do lugar rupestre romano e do celeiro castrexo prerromano, outra das novidades mais relevantes que aporta a escavación do castro de Sta. Lucía é a constatación dun claro nivel de ocupación tardorromano, feito realmente pouco común no ámbito dos castros romanizados do sur da *Gallaecia*. Pretenderemos a seguir tentar caracterizar e definir esa ocupación a través do

estudio crono-tipolóxico e cultural dos materiais mobles que poden ser catalogados, co suficiente grao de seguridade, como de época tardorromana (ss. IV-VII d.C.).

O total de pezas estudadas ascende a 25 individuos, repartidas entre 17 cerámicas, 3 vidros e 5 metais. Este número quizais non pareza especialmente avultado pero tampouco é anecdótico ou marxinal, ao contrario, consideramos que é suficientemente significativo como para certificar que o castro tivo unha ocupación tardorromana estable e certamente salientable. A distribución das pezas por practicamente todo o conxunto do poboado confirma a extensión e importancia da ocupación. Dos 6 sectores escavados apareceron pezas tardorromanas en 4 deles: S2 (16 ind.), S4 (6 ind.), S1 (2 ind.) e S8 (1 ind.). Non se identificaron unicamente nos sectores S3 e S5/6.

Infelizmente, xa advertimos mais arriba que todo este material foi atopado nas UEs mais superficiais e remexidas de cadanseu sector, normalmente mesturadas con outro material romano, castrexo ou incluso medieval. Xa que logo, en ningún caso proceden de contextos pechados que poidamos estudar como se fosen un conxunto homoxéneo e unitario. A distribución dos materiais por sectores e UEs fica recollida no cadro seguinte:

Sector [nº ind.]	UE [nº ind.]	Peza [Sigla]	Peza [Tipoloxía]
S1 [2]	UE 102-104 [1]	AST16-1092	Ceram. TSA-D
	UE 104 [1]	AST16-249	Ceram. TSHT
S2 [16]	UE 200 [1]	AST17-1750	Ceram. TSHT
	UE 201 [1]	AST16-1151	Ceram. micácea trad. castrexa
	UE 204 [1]	AST17-266	Ceram. TSHT
	UE 220 [4]	AST17-1130	Metal Botón peltif.
		AST17-1124	Metal Aplique lúnula
		AST17-1293	Ceram. TSHT
		AST17-1736	Ceram. TSFT
	UE 222 [4]	AST20-1826	Metal Botón peltif.?
		AST20-2001	Metal Fíbula ferro
AST17-1735		Ceram. TSHT	
AST20-236		Ceram. TSHT	
UE 228 [1]	AST17-3608	Ceram. gris lucense	
UE 245 [1]	AST20-1136	Ceram. TSHT	
UE 260 [1]	AST20-1477	Ceram. TSHT (borde)	
	AST20-1607	Ceram. TSHT (fondo)	
UE 271 [2]	AST20-1717	Ceram. lucerna TSA	
	AST20-862	Ceram. TSHT	
S4 [6]	UE 401 [2]	AST17-1128	Metal Botón liso
		AST17-1737	Ceram. TSFT
	UE 403 [4]	AST16-7008	Vidro

		AST17-1105	Vidro
		AST17-1022	Ceram. gris lucense
		AST17-1739	Ceram. TSFT
S8 [1]	UE 803A	AST17-1681	Vidro

### 5.1. Material cerámico

*Terra Sigillata* Focense Tardía (TSFT) [Fig. 8]

TSFT	Hay.3	S2	UE 220	AST17-1736
		S4	UE 401	AST17-1737

Identificamos dous fragmentos de borde da forma Hayes 3, recuperados na campaña 2017 nos sectores 2 e 4 da escavación.

Esta coñecida produción tardía oriental de cerámica fina de mesa<sup>8</sup>, orixinaria da cidade de Focea na zona central da costa occidental da actual Turquía, sen dúbida é a mais afastada e relevante das que chegan ao castro de Sta. Lucía por vía dos circuitos comerciais marítimos de longa distancia.

A forma Hayes 3 é a mais común e repetida desta produción. Trátase dun prato fondo, de perfil redondeado, caracterizado polo seu típico borde triangular, que ás veces leva decoración á rodiña. Esta produción chega ás costas meridionais galegas a finais do s. V, sendo a vaixela fina mais habitual en Vigo durante todo o s. VI d.C.<sup>9</sup>. Encadramos as pezas de Sta. Lucía nas variantes E (AST17-1736) e F (AST17-1737), datadas nos contextos vigueses respectivamente na 1ª metade e mais no terzo central do s. VI d.C.

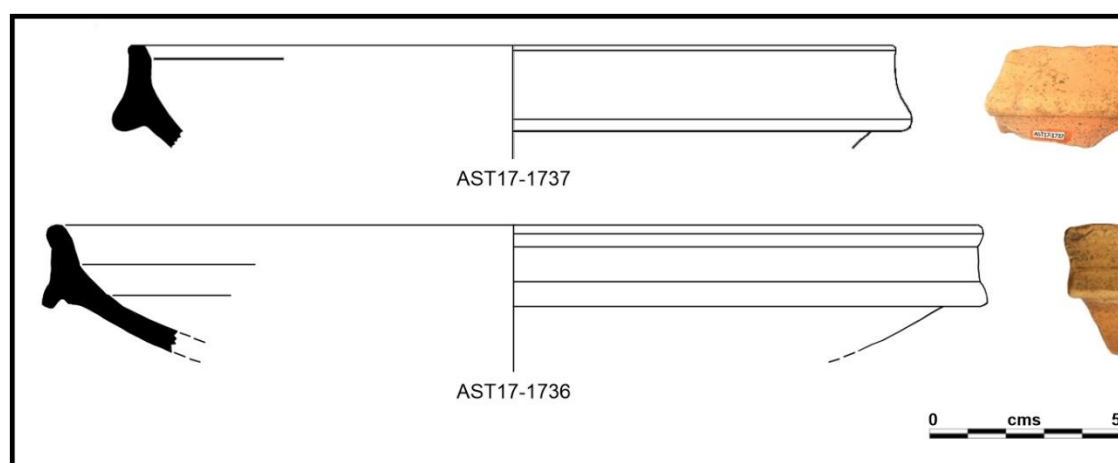


Fig. 8. Materiais cerámicos: *Terra Sigillata* Focense Tardía (TSFT)

<sup>8</sup>. HAYES, J.W. (1972)

<sup>9</sup>. FERNÁNDEZ FERNÁNDEZ, A. (2014): 224-252

A difusión desta vaixela desde a costa atlántica obviamente debeu de producirse a través do Miño, tal como testemuñan os achados de Medos-Currás en Tomiño<sup>10</sup> e mais da vila de Tui<sup>11</sup>. A súa presenza en Santomé (Ourense), e incluso na propia capital conventual lucense, é dubidosa. Xa que logo, o castro de Sta. Lucía estaría marcando, de momento, o punto interior mais oriental ao que chega esta produción polo val do Miño.

*Terra Sigillata* Africana (TSA) [Fig. 9]

TSA-D	Hay.3	S1	UE 101	AST16-1092
Lucerna TSA	Atlante X	S2	UE 271	AST20-1717

Catalogamos dous individuos no grupo de *terra sigillata* africana (TSA): un prato do grupo produtivo D e mais unha lucerna con decoración estampada. Este produtos, orixinarios da provincia da *Bizacena* no actual Túnez<sup>12</sup>, representan a segunda produción mais importante que atopamos en Sta. Lucía procedente do comercio marítimo a longa distancia.

O individuo AST16-1092 se trata dun fragmento de panza-carena, moi próximo ao borde, dun prato/fonte da forma Hayes 59, variante B, en TSA-D producida no norte de Túnez. É unha das formas mais abundantes e repetidas nos contextos arqueolóxicos de Vigo e Toralla, con datacións centradas no último terzo do s. IV e inicios do V d.C.<sup>13</sup>. A súa difusión a través do Miño está constatada mediante os achados recuperados en Lovelhe (V.N. da Cerveira), Tui e Santomé (Ourense).

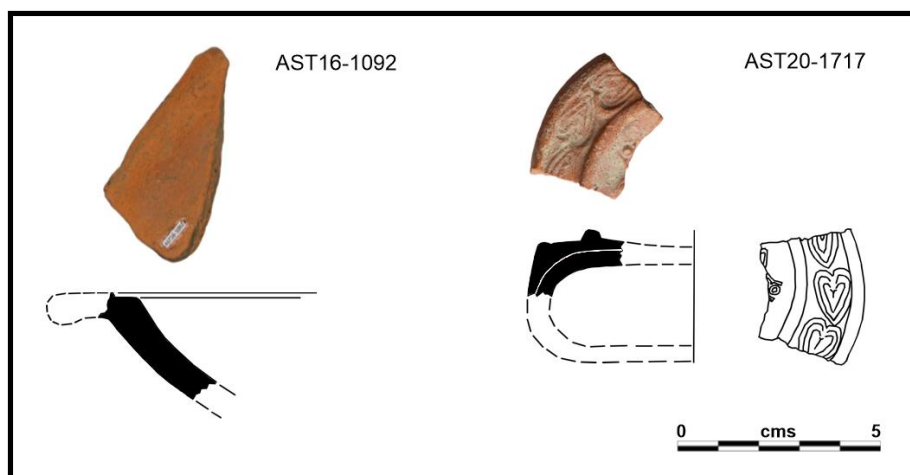


Fig. 9. Materiais cerámicos: *Terra Sigillata* Africana (TSA)

O individuo AST20-1717 consiste nun pequeno fragmento de lucerna –parede, margo e inicio do disco– que catalogamos xenericamente como de produción africana (descoñecemos o grupo produtivo concreto) e da forma *Atlante* X. O margo está decorado cunha sucesión de palmetas lanceoladas estampadas e tamén se adiviña o inicio da decoración do disco, que semella ser de

<sup>10</sup>. GONZÁLEZ SOUTELO, S., PÉREZ LOSADA, F. (Dirs.) (2014): 52-53

<sup>11</sup>. FERNÁNDEZ FERNÁNDEZ, A. (2014): 440

<sup>12</sup>. HAYES, J.W. (1972)

<sup>13</sup>. FERNÁNDEZ FERNÁNDEZ, A. (2014): 156-160

tipo figurativo. En Vigo se documentan ata unha decena deste tipo de lucernas africanas<sup>14</sup>, maioritariamente datadas desde finais do V ata inicios do VII, aínda que os motivos decorativos non son en absoluto coincidentes coa do caso que nos ocupa. Non coñecemos ningún outro paralelo posible en todo o ámbito do Noroeste peninsular.

*Terra Sigillata* Hispánica Tardía (TSHT) [Figs. 10 e 11]

TSHT lisa	Dr. 15/17	S2	UE 222	AST17-1735
				AST20-236
			UE 271	AST20-862
	Ritt. 8	S2	UE 200	AST17-1750
			UE 245	AST20-1136
			UE 260	AST20-1477/1607
		S4	UE 403	AST17-1739
Palol 4	S1	UE 104	AST16-249	
TSHT decorada	Dr. 37T	S2	UE 220	AST17-1293
			UE 204	AST17-266

O grupo produtivo da TSHT é o que mellor representado está (10 individuos) no catálogo de cerámicas tardorromanas de Sta. Lucía, tanto sexan as formas lisas como as decoradas. Esta produción, orixinaria do val do Ebro –continuidade da TSH altoimperial– ou do val do Douro<sup>15</sup>, é a de meirande volume de difusión na metade norte peninsular, chegando ata o castro de Sta. Lucía probablemente por vía terrestre a partir de Lugo ou Astorga.

Entre as formas lisas compre destacar os tres individuos do prato fondo denominado Dr.15/17, de produción rioxana, unha das formas típicas da TSH altoimperial que perduraron a ser fabricadas ata ben entrado o s. III d.C. De feito, esta forma acostuma ser considerada como un tipo de TSH transicional ou intermedia, non estritamente como TSHT<sup>16</sup>. Non obstante, semella haber indicios suficientes para atestar a súa continuidade produtiva no s. IV, con algúns paralelos –Lugo, A Coruña, Reza Vella– no ámbito galaico<sup>17</sup>.

<sup>14</sup>. FERNÁNDEZ FERNÁNDEZ, A. (2014): 376-379

<sup>15</sup>. PAZ PERALTA, J.A. (2008)

<sup>16</sup>. PAZ PERALTA, J.A. (2008)

<sup>17</sup>. LÓPEZ PÉREZ, M.C., CÉSAR VILA, M. (2010); LÓPEZ PÉREZ, M.C., CÉSAR VILA, M., CARREÑO GASCÓN, M.C. (2013); CÉSAR VILA, M (2020)



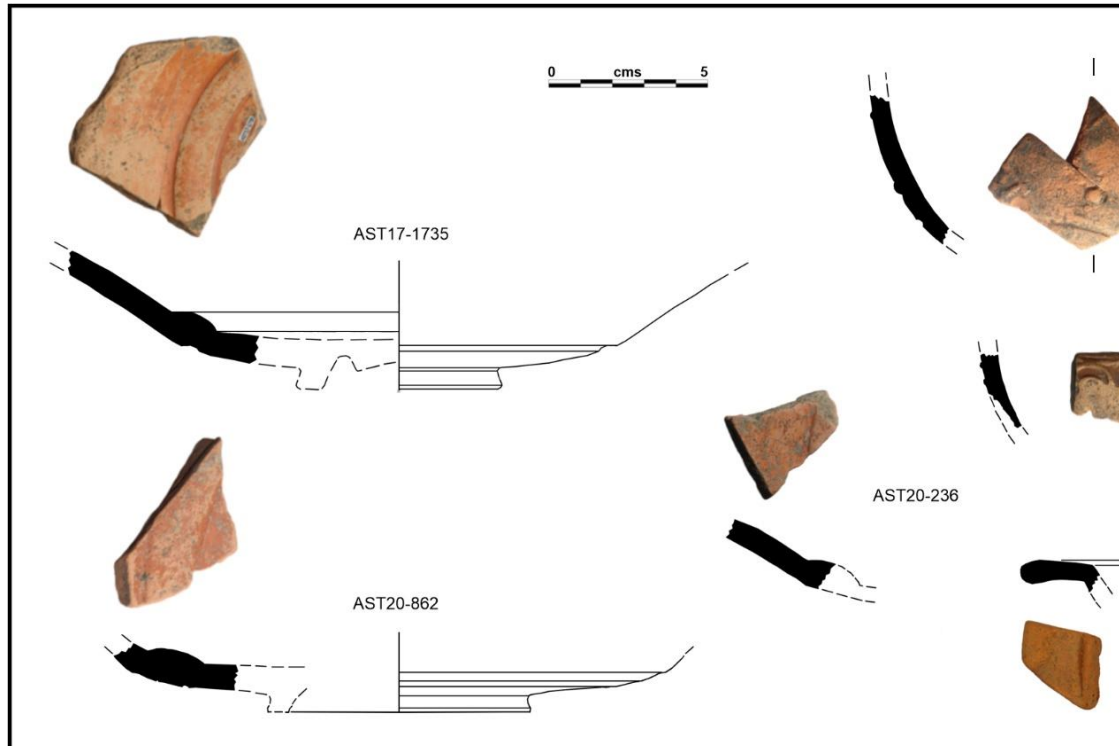


Fig. 10. Materiais cerámicos: *Terra Sigillata* Hispánica Tardía (TSHT), formas Dr. 15/17, Dr. 37T decorada e Palol 4.

Meirande consenso existe na consideración da continuidade de produción tardorromana da cunca hemiesférica lisa Ritterling 8, tamén moi típica da TSH altoimperial, da que catalogamos 4 individuos en Sta. Lucía. Esta cunca é relativamente común no rexistro arqueolóxico vigués – Toralla ou Marqués de Valladares–, predominando as pezas de produción riojana (9 individuos) sobre as meseteñas do val do Douro (1 individuo), en contextos datados desde mediados do s. IV ata mediados do s. V d.C.<sup>18</sup>.

Completa o grupo da TSHT lisa un fragmento de borde do prato/fonte Palol 4 (=Mezq. 74 = Paz 10.1-7), producida con seguridade nos alfares do val do Douro. Esta forma está datada a nivel xenérico desde mediados do IV ata finais do V d.C. Na *villa* romana de Toralla está constatado alomenos 1 individuo, procedente dun contexto da 2ª metade do s. IV d.C.<sup>19</sup>.

<sup>18</sup>. FERNÁNDEZ FERNÁNDEZ, A. (2014): 300-308

<sup>19</sup>. FERNÁNDEZ FERNÁNDEZ, A. (2014): 306-308

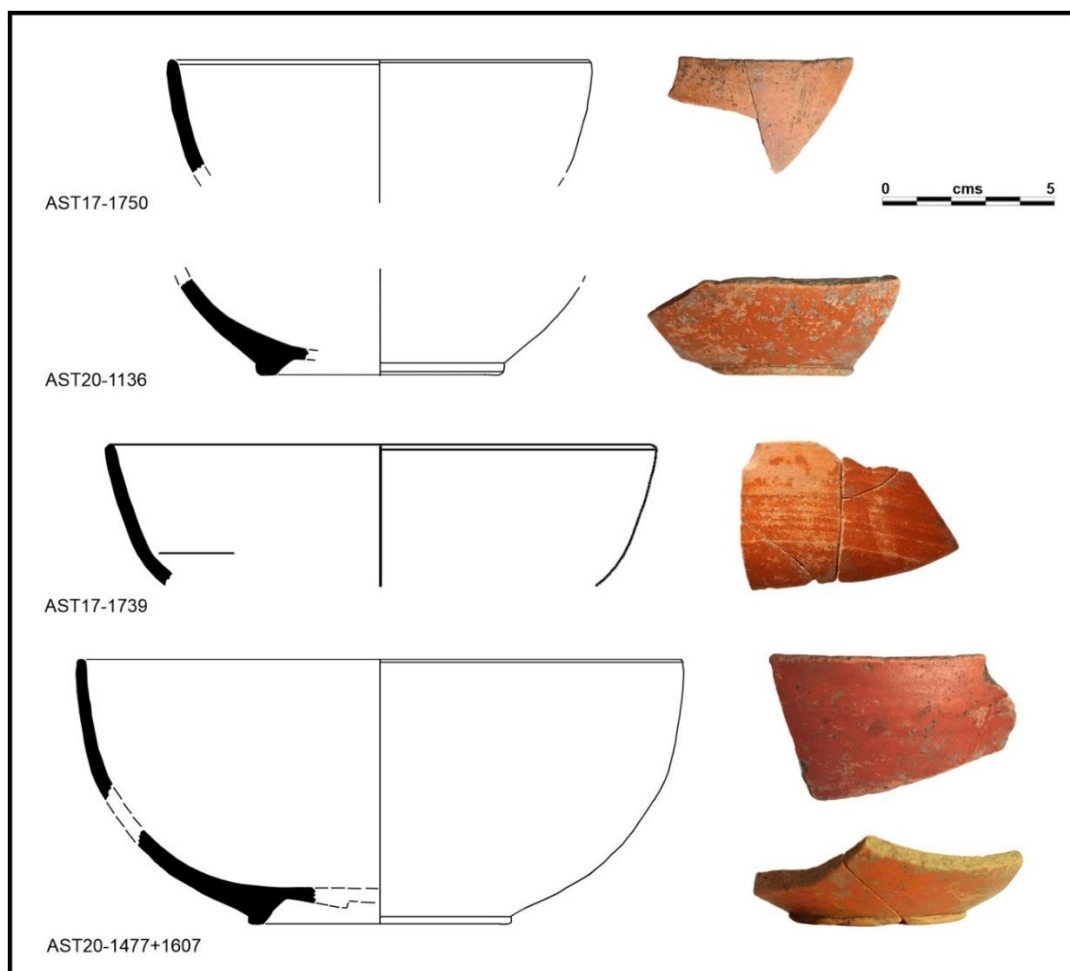


Fig. 11. Materiais cerámicos: *Terra Sigillata* Hispánica Tardía (TSHT), formas Ritt. 8.

No que atinxe á TSHT decorada, hai que salientar a presenza en Sta. Lucía de 2 individuos da forma 37T, que adscribimos ao grupo produtivo meseteño do Douro. Esta cunca decorada a molde é unha das formas mais difundidas en todo o noroeste peninsular, moi ben representada en núcleos romanos importantes como A Coruña e, sobre todo, Lugo<sup>20</sup>. Ámbalas dúas pezas encádranse perfectamente no 2º estilo decorativo de grandes círculos, combinados neste caso con puntos ou trazos dentados (AST17-1293) ou ben con series de pequenos círculos concéntricos (AST17-266). As cuncas 37T constatadas en Toralla ou en Marqués de Valladares (Vigo) proveñen de contextos datados desde mediados do s. IV ata mediados do V d.C.<sup>21</sup>.

Cerámica gris fina tardía (GT) lucense [Fig. 12]

GT lucense	GT1	S4	UE 403	AST17-1022
	Indeterm	S2	UE 228	AST17-3608

<sup>20</sup>.LÓPEZ PÉREZ, M.C., CÉSAR VILA, M., CARREÑO GASCÓN, M.C. (2013): 130-137

<sup>21</sup>. FERNÁNDEZ FERNÁNDEZ, A. (2014): 308-311

Dentro do grupo de cerámicas finas importadas de produción rexional ou provincial, temos que destacar dúas pezas da chamada “cerámica gris fina tardía” (GT) de produción lucense. Trátase dun fragmento do tipo GT1 “fontes de borde horizontal decoradas”, neste caso dúas liñas onduladas (AST17-1022), e mais dun fondo resaltado macizo pertencente a unha cunca ou copa de forma indeterminada (AST17-3608).

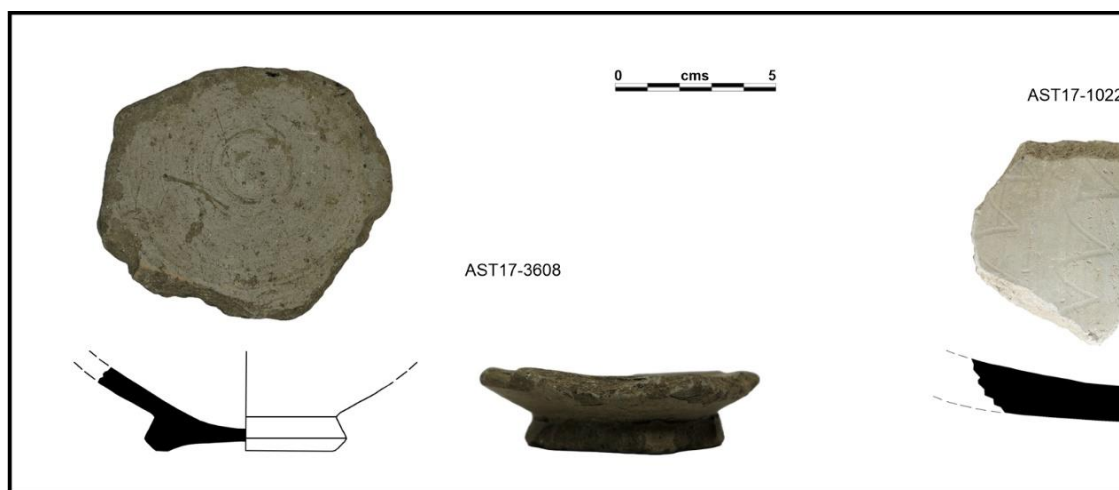


Fig. 12. Materiais cerámicos: Cerámica gris fina tardía (GT) lucense.

Esta produción cerámica, inicialmente definida por Enrique Alcorta<sup>22</sup>, ten sido recentemente estudiaada e matizada<sup>23</sup>, coa escavación incluso dos fornos e talleres onde tiña sido fabricada, achegando contextos con datacións moi precisas que se poden establecer, a nivel xenérico, desde mediados do V ata mediados do s. VI d.C. A difusión destas cerámicas é basicamente cara a metade norte da *Gallaecia* (provincias de A Coruña e Lugo) e, polo sur, ata a bacía media do Miño, tendo sido localizada no xacemento de Reza Vella en Ourense<sup>24</sup> e, agora, tamén no de Sta. Lucía en Castrelo.

Cerámica micácea de cociña de tradición castrexa [Fig. 13]

Micácea trad. castrexa	Cazola	S2	UE 201	AST16-1151
------------------------	--------	----	--------	------------

Catalogamos 1 individuo –fragmento de panza e borde recto de cazola– nesta produción cerámica local ou rexional (ámbito das Rías Baixas), recentemente definida como tal<sup>25</sup>.

<sup>22</sup>. ALCORTA IRASTORZA, E. (2001): 382-392

<sup>23</sup>. FERNÁNDEZ FERNÁNDEZ, A., BARTOLOMÉ ABRAIRA, R. (2016): 81-95

<sup>24</sup>. FERNÁNDEZ FERNÁNDEZ, A., BARTOLOMÉ ABRAIRA, R. (2016): 96-99; CÉSAR VILA, M (2020)

<sup>25</sup>. LAGO CERVIÑO, M., RIVAS BREA, T., MILLOS ALFEIRÁN, J., LANTES SUÁREZ, O., FERNÁNDEZ FERNÁNDEZ, A. (2014); FERNÁNDEZ FERNÁNDEZ, A., BARTOLOMÉ ABRAIRA, R. (2016): 96-105

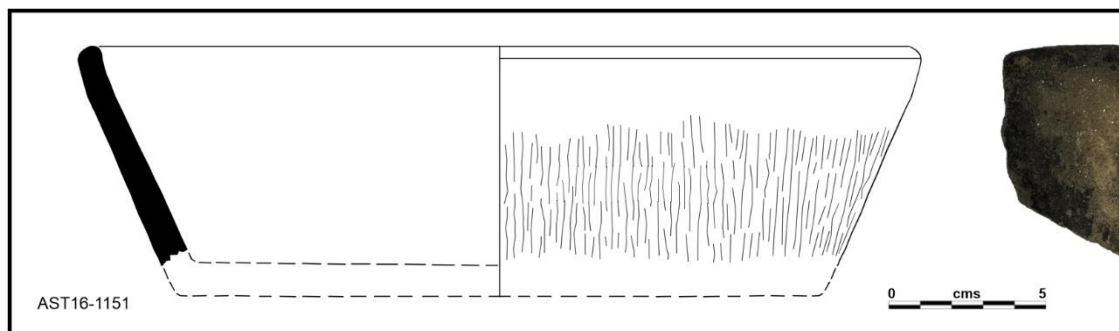


Fig. 13. Materiais cerámicos: Cerámica micécea de cocina de tradición castrexa.

Trátase dunha produción de cerámica común de cocina que ‘reactiva’ algunhas formas (potes e cazolas) e características propias da cerámica castrexa, de pasta groseira con moita mica plateada, fabricada a torno lento ou incluso a man, con acabados que poden ter un suave peiteado externo, deseñadas para seren expostas directamente ao lume. A súa datación, obtida principalmente a partir dos contextos de Vigo, está centrada ao longo do s. VI, con perduracións que chegan ata ben entrado o VII d.C. A difusión é basicamente costeira (Bueu, Vigo, Camposancos), con certa penetración no curso baixo do Miño (Lovelhe, Tomiño, Tui). O achado de Sta. Lucía revela que puido ter unha penetración maior, ata o curso medio do río á altura de Castrelo.

Combinando esta información coa obtida das cerámicas grises lucenses, todo semella indicar que é precisamente nesta zona do Ribeiro ao SO de Ourense onde se debe colocar a ‘fronteira’ de distribución entre os produtos lucenses e os bracarenses/Rías Baixas.

## 5.2. Material vítreo

Vidro	Cuncas/vasos indeterminados	S4	UE 403	AST16-7008
				AST17-1105
		S8	UE 803A	AST17-1681

Catalogamos como vidros tardorromanos 3 pequenos fragmentos de borde, de cor verdoso claro, caracterizados polo seu típico beizo engrosado en “cabeza de fósforo” [Fig. 14]. Pertencen sen dúbida a cuncos ou vasos de servizo de mesa, seguramente de perfil troncocónico ou de campá invertida, moi comúns nos xacementos romanos galegos –Lugo, A Coruña, Ciadella, Toralla, A Lanzada, Riocaldo, Santomé, etc.– ou do norte de Portugal –sobre todo *Bracara Augusta*– en contextos do s. IV ou V d.C.<sup>26</sup>

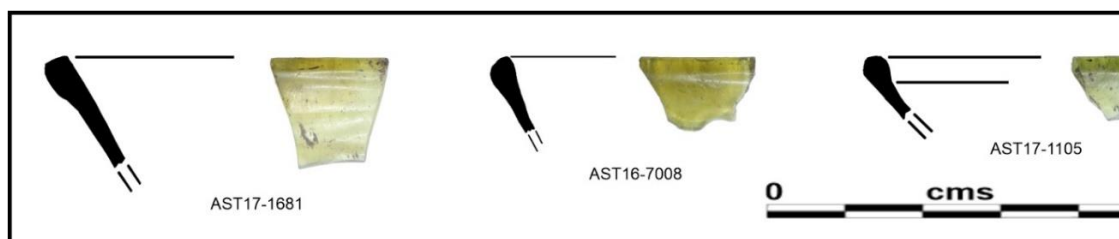


Fig. 14. Materiais vítreos: cuncas/vasos indeterminados tardíos.

<sup>26</sup>. XUSTO RODRÍGUEZ, M. (2001); CRUZ, M. DA (2009)

### 5.3. Material metálico

Bronce	Botón arroblonado peltiforme	S2	UE 222	AST20-1826
	Aplique claveteado en forma de lúnula		UE 220	AST17-1130
	Botón arroblonado liso	S4		UE 401
Ferro	Fíbula anular	S2	UE 222	AST20-2001

O material metálico atopado en Sta. Lucía sen dúbida constituíu unha das maiores sorpresas da intervención, ao poder ser identificado como elementos de equipamento e/ou correaxe militar, tanto de persoas como de cabalos, tipicamente tardorromano [Fig. 15]

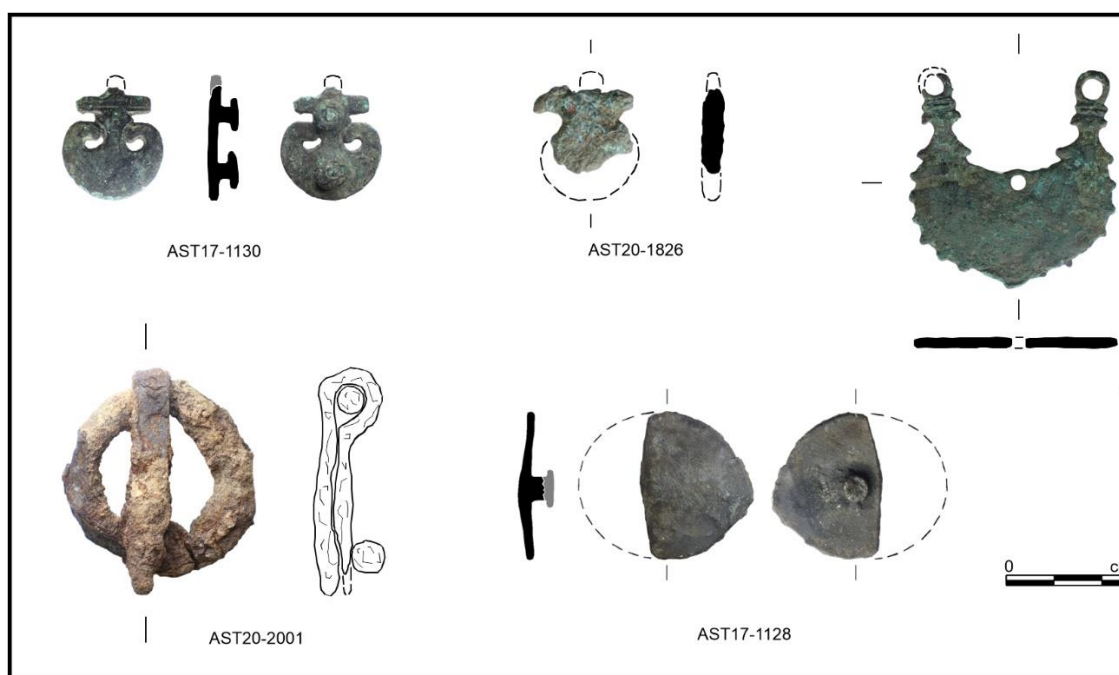


Fig. 15. Materiais metálicos: fíbula, aplique e botóns militares tardorromanos.

Unha das pezas mais salientables, e tamén moi ben conservada (AST17-1130), é un pequeno botón (ca. 2 x 2,4 cms), con dous roblóns pola parte posterior e recorte en forma de pelta pola cara anterior, que podemos encadrar perfectamente no tipo I-3c de Aurrecoechea, isto é, co remate superior en forma de áncora e co traveseiro horizontal moi destacado<sup>27</sup>. A funcionalidade destes botóns é servir de apliques decorativos sobre cintos ou correas de coiro, case sempre relacionados coa indumentaria militar, que neste caso, en atención ao seu pequeno tamaño, creemos que sería mais de correaxe persoal que de cabalo. Aínda que xa existen precedentes altoimperiais desde o s. II, parece obvia a súa xeneralización en plena época tardorromana (ss.

<sup>27</sup>. AURRECOECHEA FERNÁNDEZ, J. (1996)

IV-V d.C.), con paralelos moi claros nas necrópoles tardías do Douro, como La Olmeda en Palencia ou Fuentepreadas en Zamora, esta última ben datada nos finais do IV-inicios do V d.C.<sup>28</sup>. Contamos ademais co paralelo ben próximo do *castellum* tardorromano de Penadominga en Quiroga, de onde procede un importante conxunto de botóns peltiformes, broches de cinto decorados e cerámicas tardías de idéntica cronoloxía<sup>29</sup>.

Consideramos que a peza AST17-1826, moi fragmentaria e mal conservada, tamén debe ser un botón arroblonado peltiforme, probablemente do tipo I-3a de Aurrecoechea (traveseiro da áncora curvado cara abaixo, como os de Penadominga).

O botón AST17-1128 é de moito maior tamaño (4,2 cms) e presenta un roblón central único tal como lle corresponde á súa forma circular. O acabado exterior é moderadamente convexo e totalmente liso, carente de calquera ornamento, encadrable no tipo A-2b de Aurrecoechea<sup>30</sup>. Podería ser descrito como un aplique exclusivamente funcional sobre correaxe de coiro que, en atención a estas características, seguramente sexa de cabalo. Dada a súa simpleza, conta con múltiples paralelos en xacementos romanos da área ‘visigótica’ da meseta sur –Castillejo, Velilla e Puente Biezma (Madrid); Ocaña, Magán e Seseña (Toledo)– ou tamén en Mérida (Badaxoz), coas consabidas cronoloxías tardorromanas dos ss. IV-V d.C.

A terceira peza bronceína destacable (AST17-1124) é un aplique en forma de lúnula, de 4 x 4,4 cms, moderadamente ornamentada –lúnula recortada con bordes angulosos; molduras horizontais nos talos de unión cos buracos superiores–, con función de colgante decorativo (*‘pinjante’*) sobre correas ou cintas, pero que non iría pendurada e solta, senón claveteada no coiro mediante tacholas ou remaches inseridos nos dous buracos superiores e mais no auxiliar central. Estes apliques ou *‘pinjantes’* son moi comúns no mundo militar romano, sobe todo nos arneses de cabalo. Non conseguimos atopar polo de agora paralelos claros para a nosa peza, que en todo caso si que amosa certos parecidos razoables con apliques descubertos en Ampurias<sup>31</sup>. Tampouco temos referencias cronolóxicas claras aínda que, por contexto, todo semella apuntar ao horizonte baixoimperial-tardorromano.

A última peza que queremos destacar é unha fibela anular de ferro (AST20-2001), de bó tamaño (4,4 cms) e totalmente lisa e funcional, que interpretamos igualmente como un broche de cinto militar. Apoiamos esta interpretación no conxunto atopado en Villarubia de Santiago (Toledo), con varios broches e guarnicións decoradas xunto cunha fibela anular como a nosa, datables no ss. IV-V d.C.<sup>32</sup>.

## 6. Conclusións: o castro de Sta. Lucía como *castellum* tardoantigo

A partir deste estudio de materiais, xunto coas interpretacións e contextos arqueolóxicos asociados, creemos que queda suficientemente demostrada a existencia no castro de Sta. Lucía dun horizonte ocupacional de época tardorromana (ss. IV-VI d.C.). Esta ocupación quizais non sexa a principal do asentamento, pero en absoluto pode ser cualificada como marxinal, esporádica ou residual. Ao contrario, semella estar estendida por practicamente todo o poboado e parece acadar un certo nivel socioeconómico e cultural, tal como se deduce da presenza dalgúns caros e ‘luxosos’ elementos obtidos a partir dos circuitos comerciais a longa distancia.

De momento, non podemos asociar a este horizonte ningunha estrutura construtiva en exclusiva, aínda que sí resulta probable que a boa parte das edificacións ‘romanas’ perduren e estean en plena actividade durante a etapa tardía, canda menos as exhumadas no sector 2 (rúa e edificios ortogonais anexos) e quizais tamén as do sector 8.

<sup>28</sup>. AURRECOECHEA FERNÁNDEZ, J. (1994)

<sup>29</sup>. CARNERO VÁZQUEZ, M.O. (2017); FERNÁNDEZ PEREIRO, M., TEJERIZO GARCÍA, C., LIXÓ GÓMEZ, C., RODRÍGUEZ GONZÁLEZ, C., CARVAJAL CASTRO, A. (2017): 151-153

<sup>30</sup>. AURRECOECHEA FERNÁNDEZ, J. (1995-1996); AURRECOECHEA FERNÁNDEZ, J. (2007)

<sup>31</sup>. AURRECOECHEA FERNÁNDEZ, J. (2007): 332

<sup>32</sup>. AURRECOECHEA FERNÁNDEZ, J. (1995-1996): 51-60

Outra das características propias e singulares da ocupación tardoantiga é o seu carácter militar, ben testemuñado pola presenza de equipamento persoal dos soldados (broches de cinto, pezas de correaxe) e, especialmente, de elementos de arnés de cabalo (botóns, apliques), o cal parece indicar que se trata dalgún destacamento, seguramente non moi numeroso, de tropas de cabalaría. É de supoñer que este papel militar estea en relación directa co control estratéxico do territorio, un factor que resulta esencial durante os convulsos tempos da tardorromanidade, coa progresiva desintegración da administración imperial romana e a reorganización de novos centros de poder no reino suevo-visigótico galaico. Quizais o castro de Sta. Lucía teña mais papeletas que outros sitios para ser considerado como un dos enigmáticos *castella tutiora* citados no *Chronicon* de Hidacio<sup>33</sup>.

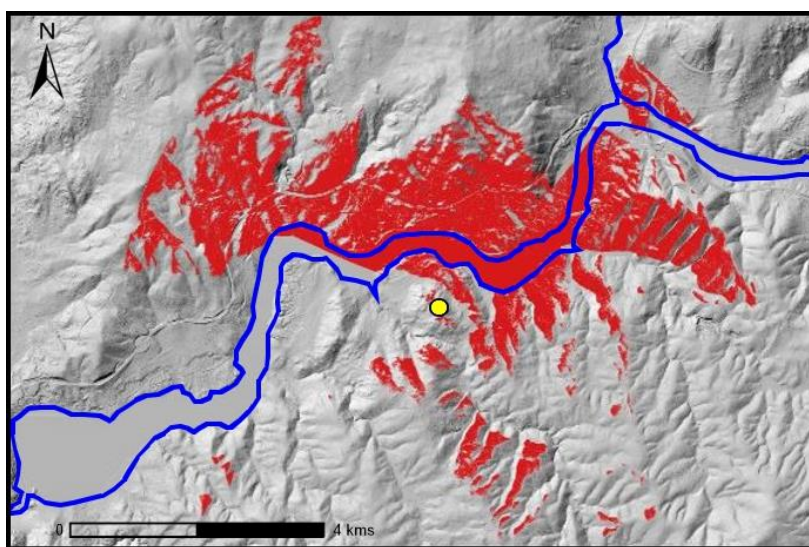


Fig. 16. Área de visibilidade desde o castro de Sta. Lucía.

Os estudos de poboamento e hábitat que tentan explicar a emerxencia dunha nova ‘paisaxe fortificada’ nos ss. V-VII d.C.<sup>34</sup>, especialmente nos vales do Miño-Sil da Gallaecia sur, defenden a idea de que, amais das perduracións ou reactivacións dos castros tradicionais, vanse crear novos sitios fortificados en altura, ben sexan grandes recintos protexidos por murallas –como, por exemplo, Monte Aloia en Tui–, ou ben pequenos *castella* empoleirados no cumio de escarpados montes, cun amplísimo control visual estratéxico sobre o territorio circundante, como puideran ser o Monte Galiñeiro ou o Faro de Budiño, tamén en territorio tudense. O problema é que este atractivo modelo de hábitat fortificado ‘suevo-visigótico’ carece, de momento, da necesaria confirmación arqueolóxica, alomenos na zona de Tui. Así ocorre en Monte Aloia, onde non hai ningunha proba que demostre calquera ocupación anterior ao s. X<sup>35</sup>, e tamén nos casos de Galiñeiro ou Budiño<sup>36</sup>, onde as escavacións detectaron importantes estruturas defensivas de época altomedieval (ss. IX-X), sen ocupacións minimamente relevantes en épocas anteriores<sup>37</sup>. No val do Sil si que contamos con mais e mellores probas de *castella* con ocupación tardorromana,

<sup>33</sup>. LÓPEZ QUIROGA, J., MARTÍNEZ TEJERA, A. (2017)

<sup>34</sup>. SÁNCHEZ PARDO, J.C. (2012); FERNÁNDEZ PEREIRO, M. (2018)

<sup>35</sup>. FERNÁNDEZ PEREIRO, M. (2019)

<sup>36</sup>. FERNÁNDEZ PEREIRO, M., SÁNCHEZ PARDO, J.C., ALONSO TOUCIDO, F. (2020); SÁNCHEZ PARDO, J.C., FERNÁNDEZ PEREIRO, M. (2021)

<sup>37</sup>. Na escavación do Faro de Budiño si que apareceu un pequeno derrube tegulario a carón dun muro moi arrasado, con escasísimos materiais móbiles asociados, que puido ser datado por C-14 desde finais do IV ata finais do V d.C. (FERNÁNDEZ PEREIRO, M., SÁNCHEZ PARDO, J.C., ALONSO TOUCIDO, F. (2020): 172-174)

especialmente nos xacementos de Penadominga e Valencia do Sil<sup>38</sup>. No caso de Penadominga, xa dixemos que procede de aquí un importante lote de material exclusivamente tardorromano<sup>39</sup>. O sitio cumpre as características de monte escarpado de difícil acceso e bó control visual da contorna, pero infelizmente nunca se fixeron aquí escavacións científicas que revelen se se trata dun *castellum* tardío de fundación *ex novo* ou ben se é a reactivación dun castro ou poboado mineiro precedente. No caso de Valencia do Sil, as escavacións recentes confirman que o período principal de ocupación do poboado efectivamente é tardoantiga (mediados do IV ata mediados do V d.C.), pero tamén se documentan fases previas de ocupación castrexa e romana altoimperial<sup>40</sup>.

Se aplicamos estes modelos de *castella* ‘suevos’ ao caso do noso castro de Sta. Lucía, observamos como efectivamente si que se cumpren algunhas das características sinaladas, pero non todas. O poboado está ubicado en efecto nun punto elevado, escarpado e de acceso moderadamente difícil, con amplísimo dominio visual en abanico sobre un bo treito (ca. 10 kms) do río, controlando estratexicamente todas as rutas de comunicación deste sector medio do val do Miño [Fig. 15]. Tamén se empregan os grandes afloramentos rochosos do monte (batolitos) como elementos de defensa e, especialmente, como excelentes atalaias de vixilancia. Así é como interpretamos as estruturas murarias escavadas no sector 8, un punto da croa realmente escarpado e inhóspito –virado ao norte, sobre un penedo núo, con perigosas caídas, etc.– que non se comprendería por razóns estritamente habitacionais.

Por outra parte, xa sabemos que non se trata de ningunha fundación *ex novo* (o castro amosa ocupacións previas importantes) e que o poboado non está illado nin afastado dos recursos agropecuarios da zona, ao contrario, sabemos que tiña certa relevancia en relación coa produción cerealística (celeiro prerromano) e que posiblemente foi un dos centros neurálxicos da viticultura do Ribeiro (lagar romano). O establecemento aquí dun continxente de cabalaría nos séculos tardoantigos obedece sen dúbida a razóns estratéxicas de control do territorio pero non só: elíxese o sitio tamén porque xa era un poboado importante nos séculos previos, quen sabe se para reconvertelo nun dos novos centros de poder da *Gallaecia* sueva.

---

<sup>38</sup>. FERNÁNDEZ PEREIRO, M., TEJERIZO GARCÍA, C., LIXÓ GÓMEZ, C., RODRÍGUEZ GONZÁLEZ, C., CARVAJAL CASTRO, A. (2017)

<sup>39</sup>. *Vid. supra* nota 29

<sup>40</sup>. TEJERIZO GARCÍA, C. *et alii* (2021)



## BIBLIOGRAFÍA

- ALCORTA IRASTORZA, E. (2001): *Lucus Augusti II. Cerámica común romana de cocina y mesa hallada en las excavaciones de la ciudad*, A Coruña, Fundación Pedro Barrié de la Maza.
- AURRECOECHEA FERNÁNDEZ, J. (1994): “Los botones de bronce en la Hispania romana”, *Archivo Español de Arqueología*, 67: 157-178.
- AURRECOECHEA FERNÁNDEZ, J. (1995-1996): “Las guarniciones de cinturón y atalaje de tipología militar en la Hispania Romana, a tenor de los bronce hallados en la Meseta Sur”, *Estudios de Prehistoria y Arqueología Madrileñas*, 10: 49-99.
- AURRECOECHEA FERNÁNDEZ, J. (1996): “Bronze studs from Roman Spain”, *Journal of Roman Military Equipment Studies*, 7: 97-146
- AURRECOECHEA FERNÁNDEZ, J. (2007): “Arneses equinos de época romana en Hispania”, *Sautuola*, 13: 321-344.
- CARNERO VÁZQUEZ, M.O. (2017): “Botones arroblonados de Penadominga”, in López Quiroga, Martínez Tejera (Eds.), *In Tempore Sueborum. El tiempo de los Suevos en la Gallaecia (411-585). El primer reino medieval de Occidente*, Ourense, Deputación Provincial, p. 257.
- CÉSAR VILA, M (2020): “Contextos, producción y tipología de la cerámica romana de Reza Vella (Ourense)”, *Ex Officina Hispana. Cuadernos de la SECAH*, 4: 157-196.
- CRUZ, M. DA (2009): *Vidros Romanos no Noroeste Peninsular. Um olhar a partir de Bracara Augusta*, Braga, Tese de Doutoramento Universidade do Minho, <https://hdl.handle.net/1822/9883>
- FERNÁNDEZ FERNÁNDEZ, A. (2014): *El comercio tardoantiguo (ss. IV-VII) en el Noroeste peninsular a través del registro cerámico de la ría de Vigo*, Oxford, Archaeopress.
- FERNÁNDEZ FERNÁNDEZ, A., BARTOLOMÉ ABRAIRA, R. (2016): “Cerámicas tardoantiguas en el Noroeste de la Península (Galicia y norte de Portugal): entre la importación y el artesanado local/regional (ss. V-VII)”, in Vigil-Escalera, Quirós (Dirs.), *La cerámica de la Alta Edad Media en el cuadrante noroeste de la Península Ibérica (siglos V-X): sistemas de producción, mecanismos de distribución y patrones de consumo*, Bilbao, Univ. País Vasco, pp. 69-111
- FERNÁNDEZ PEREIRO, M. (2018): *Recintos Fortificados en Altura na costa atlántica galega. Estudo arqueolóxico*, Santiago, Tese de Doutoramento USC, <http://hdl.handle.net/10347/18729>
- FERNÁNDEZ PEREIRO, M. (2019): “O recinto fortificado do monte Aloia. Un xigante altomedieval esquecido”, *Lucentum*, 38: 379-395, <http://dx.doi.org/10.14198/LVCENTVM2019.38.18>
- FERNÁNDEZ PEREIRO, M., SÁNCHEZ PARDO, J.C., ALONSO TOUCIDO, F. (2020): “Fortificaciones y control del territorio en la Gallaecia Altomedieval. Estudio arqueológico del yacimiento de Faro de Budiño (O Porriño, Pontevedra)”, *Munibe Antropología-Arkeologia*, 71: 163-180.
- FERNÁNDEZ PEREIRO, M., TEJERIZO GARCÍA, C., LIXÓ GÓMEZ, C., RODRÍGUEZ GONZÁLEZ, C., CARVAJAL CASTRO, A. (2017): “Asentamentos fortificados no interior da Gallaecia en época tardoimperial e sueva (séc. IV-VI): Un achegamento a partir de varios casos de estudo”, *Gallaecia*, 36: 129-162.
- GARCÍA QUINTELA, M., SEOANE VEIGA, Y. (2013): “Entre naturaleza y cultura: arquitectura ambigua en la Edad del Hierro del NO peninsular”, *Gallaecia*, 32: 47-86.
- GONZÁLEZ SOUTELO, S., PÉREZ LOSADA, F. (Dirs.) (2014): *Tomíño Romano. O xacemento de Currás*, Tomíño, Concello de Tomíño.
- HAYES, J.W. (1972): *Late Roman Pottery. A Catalogue of Roman Fine Wares*, London, British School at Rome.
- LAGO CERVIÑO, M., RIVAS BREA, T., MILLOS ALFEIRÁN, J., LANTES SUÁREZ, O, FERNÁNDEZ FERNÁNDEZ, A. (2014): “Una aproximación arqueométrica al estudio de la cerámica

- común y de cocina local/regional de los contextos tardoantiguos de la UARC II (Vigo)", in Morais, Fernández, Sousa (Eds.), *As produções cerâmicas de imitação na Hispania. II Congresso Internacional da SECAH*, Monografías Ex Officina Hispana II, tomo II, Porto, pp. 369-380.
- LÓPEZ PÉREZ, M.C., CÉSAR VILA, M. (2010): "La importación de Terra Sigillata durante la etapa tardorromana en la fachada atlántica del Noroeste peninsular", in Martínez, Crespo (Coords.), *Metodología de análisis aplicada a los estudios de cerámica tardoantigua y medieval de la península Ibérica*, León, Lobo Sapiens, pp. 41-52.
- LÓPEZ PÉREZ, M.C., CÉSAR VILA, M., CARREÑO GASCÓN, M.C. (2013): "Las producciones de TSHT en el área galaica: difusión, tipología y decoración", *Ex Officina Hispana. Cuadernos de la SECAH*, 1: 125-138.
- LÓPEZ QUIROGA, J., MARTÍNEZ TEJERA, A. (2017): "Conviviendo con los suevos en la Gallaecia tardoantigua", in López Quiroga, Martínez Tejera (Eds.), *In Tempore Sueborum. El tiempo de los Suevos en la Gallaecia (411-585). El primer reino medieval de Occidente*, Ourense, Deputación Provincial, pp. 207-236.
- PAZ PERALTA, J.A. (2008): "Las producciones de terra sigillata hispánica intermedia y tardía", in Bernal, Ribera (Eds.), *Cerámicas Hispanorromanas. Un estado de la cuestión*, Cádiz, Rei Cretariae Romanae Fautores - Univ. Cádiz, pp. 497-539.
- PÉREZ LOSADA, F., SILVARES DE DIOS, J., NIETO MUÑIZ, E.B.; VALLE ABAD, P. (2024): "The Rock-Cut Press of Santa Lucía's Hillfort (Northwest Spain)", in Limbergen, Dodd, Busana (Eds.), *Vine-growing and Winemaking in the Roman World. New Data and Original Perspectives*, Leuven, Peeters Publishers (Studia Academiae Belgicae vol. 4), pp. 287-298.
- PÉREZ LOSADA, F., NIETO MUÑIZ, E.B. (2017): *Informe preliminar: Intervención arqueológica e posta en valor do castro galaico-romano de Santa Lucía (Astariz, Castrelo de Miño, Ourense) AST.16*, Ourense, Informe inédito depositado na Dirección Xeral do Patrimonio Cultural (Consellería de Cultura, Xunta de Galicia).
- PÉREZ LOSADA, F., NIETO MUÑIZ, E.B. (2018): *Informe preliminar: Intervención arqueológica e posta en valor do castro galaico-romano de Santa Lucía (Astariz, Castrelo de Miño, Ourense) AST.17*, Ourense, Informe inédito depositado na Dirección Xeral do Patrimonio Cultural (Consellería de Cultura, Xunta de Galicia).
- SÁNCHEZ PARDO, J.C. (2012): "Castros, castillos y otras fortificaciones en el paisaje sociopolítico de Galicia (Siglos IV-XI)", in Quirós, Tejado (Coords.), *Los castillos altomedievales en el noroeste de la Península Ibérica*, Bilbao, Univ. País Vasco, pp. 29-55.
- SÁNCHEZ PARDO, J.C., FERNÁNDEZ PEREIRO, M. (2021): "Fortificaciones de los siglos VII-X en Galicia: aportaciones arqueológicas a partir de dos intervenciones recientes", *Cuadernos de Arquitectura y Fortificación*, 7: 25-40.
- SILVARES DE DIOS, J., PÉREZ LOSADA, F. (2022): *Informe preliminar: Sondaxes arqueológicas e rexistro fotogramétrico do castro de Santa Lucía (Freás-Astariz, Castrelo de Miño) Ano 2020*, Ourense, Informe inédito depositado en la Dirección Xeral do Patrimonio Cultural (Consellería de Cultura, Xunta de Galicia).
- TEJERIZO GARCÍA, C., RODRÍGUEZ-GONZÁLEZ, C.; FERRER SIERRA, S., FERNÁNDEZ RODRÍGUEZ, C., SÁNCHEZ PARDO, J.C., FERNÁNDEZ PÉREZ, J., TORRES IGLESIAS, D., ALONSO TOUCIDO, F., FERNÁNDEZ PEREIRO, M., SILVA ALVITE, V., MOURIÑO SCHICK, A., PASCUA RÍOS, C. (2021): "El final del imperio romano en el noroeste peninsular: intervenciones recientes en el yacimiento de O Castelo, en Valencia do Sil (Ourense)", *Lucentum*, 40: 287-306, <https://doi.org/10.14198/LVCENTVM.18558>
- XUSTO RODRÍGUEZ, M. (2001). Manuel Xusto Rodríguez, *O vidro provincial galaicorromano*, Vigo, Univ. Vigo.

---

**FIGURAS:**

1. Localización e emprazamento do castro de Sta. Lucía
2. Planimetría xeral do castro, con indicación dos sectores intervidos
3. Vista xeral da escavación do sector 1
4. Fotogrametría e interpretación da escavación do sector 2.
5. Vista xeral da escavación do sector 3
6. Fotogrametría da escavación do sector 5-6
7. Vista xeral da escavación do sector 8
8. Materiais cerámicos: *Terra Sigillata* Focense Tardía (TSFT)
9. Materiais cerámicos: *Terra Sigillata* Africana (TSA)
10. Materiais cerámicos: *Terra Sigillata* Hispánica Tardía (TSHT), formas Dr. 15/17, Dr. 37T decorada e Palol 4.
11. Materiais cerámicos: *Terra Sigillata* Hispánica Tardía (TSHT), formas Ritt. 8.
12. Materiais cerámicos: Cerámica gris fina tardía (GT) lucense.
13. Materiais cerámicos: Cerámica micácea de cociña de tradición castrexa.
14. Materiais vítreos: cuncas/vasos indeterminados tardíos.
15. Materiais metálicos: fíbula, aplique e botóns militares tardorromanos
16. Área de visibilidade desde o castro de Sta. Lucía.